

Uchwała Nr XXX/267/2012
Rady Miasta Szczecinek
z dnia 19 grudnia 2012 roku

w sprawie

zmiany miejscowego planu zagospodarowania przestrzennego „Polna-3” w Szczecinku

Na podstawie art. 20 ust. 1 ustawy z dnia 27 marca 2003 roku o planowaniu i zagospodarowaniu przestrzennym (Dz.U. z 2012 r., poz. 647) Rada Miasta Szczecinek uchwala co następuje :

§ 1

Zgodnie z uchwałą Nr XXI/174/2012 Rady Miasta Szczecinek z dnia 6 lutego 2012 roku, zmienioną uchwałą Nr XXIV/202/2012 Rady Miasta Szczecinek z dnia 21 maja 2012 roku, w sprawie przystąpienia do sporządzenia zmiany uchwały Nr XIX/182/08 Rady Miasta Szczecinek z dnia 17 marca 2008 roku w sprawie uchwalenia miejscowego planu zagospodarowania przestrzennego „Polna-3” w Szczecinku (Dz. Urz. Woj. Zachodniopomorskiego z 2008 r. Nr 42, poz. 924) oraz po stwierdzeniu nienaruszalności studium uwarunkowań i kierunków zagospodarowania przestrzennego miasta Szczecinek, przyjętym uchwałą Nr VIII/64/2011 Rady Miasta Szczecinek z dnia 28 marca 2011 roku, uchwala się zmianę miejscowego planu zagospodarowania przestrzennego „Polna-3” w Szczecinku.

§ 2

W uchwale Nr XIX/182/08 Rady Miasta Szczecinek z dnia 17 marca 2008 roku (Dz. Urz. Woj. Zachodniopomorskiego z 2008 r. Nr 42, poz. 924) :

1) § 47 ust. 3 pkt 2 otrzymuje brzmienie :

„2) wysokość zabudowy - do 9 m;”;

2) § 47 ust. 3 pkt 3 otrzymuje brzmienie :

„3) liczba kondygnacji :

a) działki budowlane nr : 1, 2, 3 - do dwóch kondygnacji nadziemnych;

b) działki budowlane nr : 4, 5 - dwie kondygnacje nadziemne, w tym poddasze;”;

3) § 47 ust. 3 pkt 4 otrzymuje brzmienie :

„4) geometria dachów :

a) działki budowlane nr : 1, 2, 3 - dachy o nachyleniu połaci pod kątem 55° lub mniejszym;

b) działki budowlane nr : 4, 5 - dachy dwuspadowe o nachyleniu połaci pod kątem 35° - 55°;”;

4) § 47 ust. 3 pkt 5 otrzymuje brzmienie :

„5) powierzchnia zabudowy - do 40% powierzchni działki budowlanej;”.

§ 3

Rysunek planu nie ulega zmianie.

§ 4

Integralną częścią uchwały są :

1) wyrys ze studium uwarunkowań i kierunków zagospodarowania przestrzennego miasta Szczecinek - stanowiący załącznik nr 1;

- 2) rozstrzygnięcie o sposobie rozpatrzenia uwag wniesionych do projektu zmiany planu -
- stanowiące załącznik nr 2;
- 3) rozstrzygnięcie o sposobie realizacji, zapisanych w zmianie planu inwestycji z zakresu infrastruktury technicznej, które należą do zadań własnych gminy oraz zasadach ich finansowania, zgodnie z przepisami o finansach publicznych - stanowiące załącznik nr 3.

§ 5

Wykonanie uchwały powierza się Burmistrzowi Miasta Szczecinek.

§ 6

Uchwała wchodzi w życie po upływie 14 dni od dnia ogłoszenia w Dzienniku Urzędowym Województwa Zachodniopomorskiego.

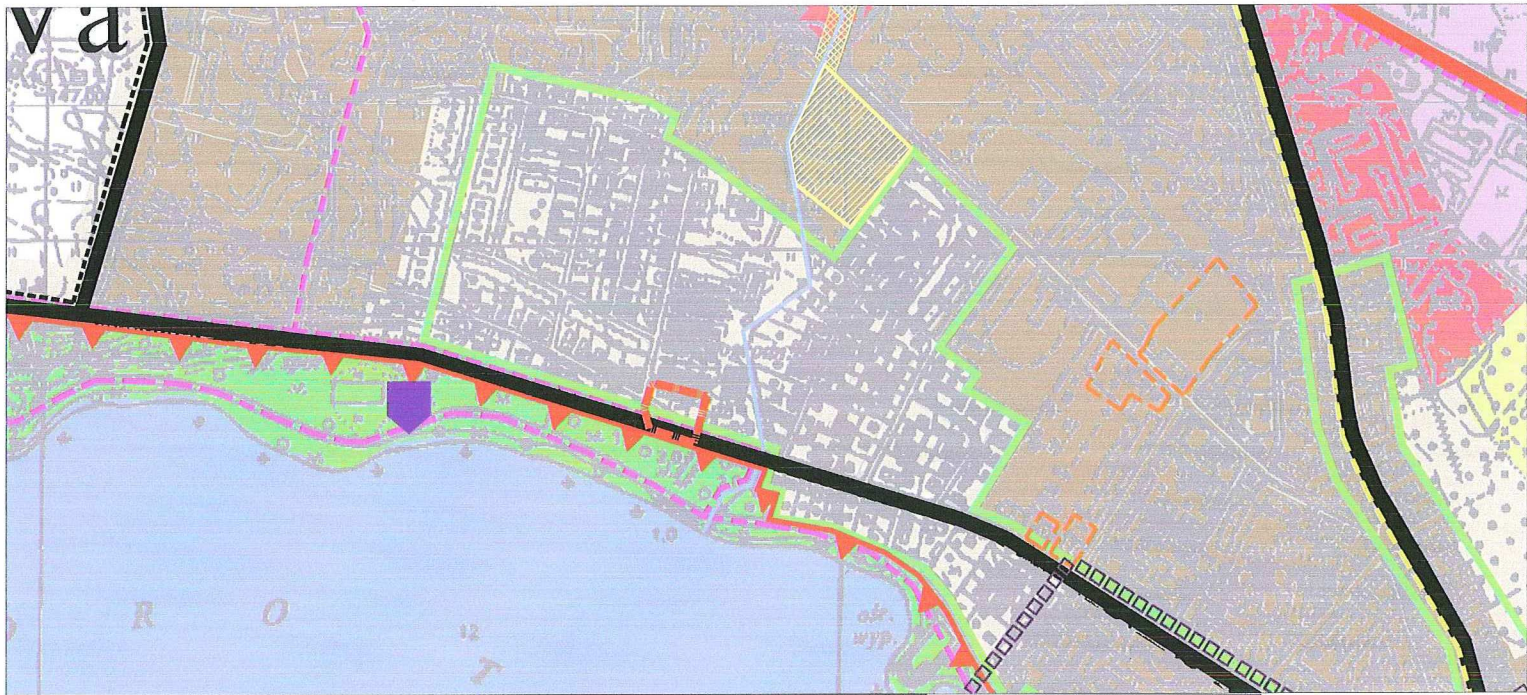
Przewodniczący Rady Miasta

Mirosław Wacławski

MIASTO SZCZECINEK

Studium uwarunkowań i kierunków zagospodarowania przestrzennego Plansza kierunków zagospodarowania przestrzennego

SKALA 1:10 000



OBSZARY POTENCJALNEGO ROZWOJU MIASTA:	GŁÓWNE ELEMENTY UKŁADU KOMUNIKACYJNEGO I URZĄDZEŃ INFRASTRUKTURY TECHNICZNEJ:	TERENY ZAGOSPODAROWANE:
<p> Tereny określone w punkcie 3.2 części II opracowania</p> <p> Tereny wskazane do dominacji zabudowy mieszkaniowej jednorodzinnej z usługami towarzyszącymi i zielenią towarzyszącą</p> <p> Tereny wskazane do dominacji zabudowy mieszkaniowej wielorodzinnej z usługami towarzyszącymi i zielenią towarzyszącą</p> <p> Tereny wskazane pod zabudowę mieszkaniową jednorodzinną lub wielorodzinną z usługami towarzyszącymi i zielenią towarzyszącą</p> <p> Tereny wskazane do dominacji zabudowy usługowej wraz z zielenią towarzyszącą</p> <p> Tereny wskazane do dominacji zabudowy produkcyjno-usługowej</p> <p> Tereny wskazane pod zieleni urządzonej, usługi turystyczne i sportowo-rekreacyjne</p> <p> Teren wskazany pod orientarz</p> <p> Teren wskazany pod zieleni izolacyjną</p> <p> Teren wskazany pod lokalizację inwestycji celu publicznego</p> <p> Teren wskazany do zalesień</p> <p> Tereny otwarte i niezurbanizowane</p> <p> Strefy lokalizacji wielkopowierzchniowych obiektów handlowych o powierzchni sprzedaży powyżej 2000 m²</p> <p> Strefy dopuszczalnej lokalizacji zabudowy mieszkaniowej jednorodzinnej na terenach otwartych i niezurbanizowanych</p>	<p> Projektowana obwodnica w ciągu drogi ekspresowej S11 - (klasa ekspresowa)</p> <p> Drogi klasy głównej ruchu przyspieszonego (GP)</p> <p> Drogi klasy głównej (G)</p> <p> Drogi klasy zbiorczej (Z)</p> <p> Tereny kolejowe</p> <p> Ścieżki rowerowe</p> <p> Projektowane ścieżki rowerowe</p> <p> Ciepłownia miejska</p> <p> Miejskie ujęcie wody</p> <p> Miejska oczyszczalnia ścieków</p> <p> Składowisko odpadów komunalnych</p> <p> Główny punkt zasilania</p> <p> Projektowana rozdzielnia sieciowa linii elektroenergetycznej</p> <p> Linie elektroenergetyczne wysokiego napięcia</p> <p> Stacje redukcyjne gazu ziemnego</p> <p> Sieci gazowe wysokiego ciśnienia</p> <p> Obszary rozwoju sieci infrastruktury technicznej</p>	<p> Tereny o dominacji zabudowy mieszkaniowej wielorodzinnej z usługami towarzyszącymi i zielenią towarzyszącą</p> <p> Tereny o dominacji zabudowy mieszkaniowej jednorodzinnej z usługami towarzyszącymi i zielenią towarzyszącą</p> <p> Tereny o dominacji zabudowy usługowej wraz z zielenią towarzyszącą</p> <p> Tereny o dominacji zabudowy produkcyjno-usługowej</p> <p> Tereny zieleni urządzonej, usług turystycznych i sportowo-rekreacyjnych</p> <p> Tereny zieleni urządzonej</p> <p> Tereny obsługi produkcji gospodarki leśnej</p> <p> Tereny obsługi produkcji gospodarki rolno - hodowlanej</p> <p> Tereny ogrodów działkowych</p> <p> Tereny orientarzy</p> <p> Lasy</p> <p> Wody otwarte</p>

OBSZARY I OBIEKTY CHRONIONE NA PODSTAWIE PRZEPISÓW ODRĘBNYCH:	POZOSTAŁE:
<p> Granica OCHK Jeziora Szczecineckie</p> <p> Granica OCHK Pojezierze Drawskie</p> <p> Użytki ekologiczne</p> <p> Pomniki przyrody</p> <p> Lasy Ochronne</p> <p> Teren ochrony bezpośredniej ujęcia wody</p> <p> Teren ochrony pośredniej ujęcia wody</p> <p> Udokumentowane złoża surowców</p> <p> Obszary wpisane do rejestru zabytków, objęte strefami ochrony konserwatorskiej</p> <p> Obiekty wpisane do rejestru zabytków</p> <p> Cmentarze chronione na mocy umów międzynarodowych</p> <p> Strefy ochrony konserwatorskiej dla zabytków archeologicznych</p>	<p> Granice administracyjne miasta</p> <p> Granica strefy śródmiejskiej</p> <p> Proponowane strefy ochrony konserwatorskiej obiektów i zespołów zabudowy o cechach zabytkowych</p> <p> Proponowane granice obszaru cennego przyrodniczo wskazane do objęcia formą ochrony przyrody</p> <p> Tereny zamknięte (wojskowe)</p> <p> Orientacyjna lokalizacja węzłów drogi ekspresowej S11</p>

ZAŁĄCZNIK NR 1
DO UCHWAŁY NR XXX/267/2012
RADY MIASTA SZCZECINEK
Z DNIA 19 GRUDNIA 2012 R.

GRANICA OBSZARU, DO KTÓREGO
ODNOŚĄ SIĘ ZAPISY ZMIANY PLANU

Załącznik nr 2
do Uchwały Nr XXX/267/2012
Rady Miasta Szczecinek
z dnia 19 grudnia 2012 roku
w sprawie
zmiany miejscowego planu zagospodarowania
przestrzennego „Polna-3” w Szczecinku

Rozstrzygnięcie o sposobie rozpatrzenia uwag wniesionych do projektu zmiany planu

Na podstawie art. 20 ust. 1 ustawy z dnia 27 marca 2003 roku o planowaniu i zagospodarowaniu przestrzennym (Dz.U. z 2012 r., poz. 647) Rada Miasta Szczecinek rozstrzyga co następuje :

Na podstawie oświadczenia Burmistrza Miasta Szczecinek w sprawie braku uwag do projektu *zmiany miejscowego planu zagospodarowania przestrzennego „Polna-3” w Szczecinku*, wyłożonego do publicznego wglądu wraz z prognozą oddziaływania na środowisko w dniach od 31 października 2012 r. do 22 listopada 2012 r., nie rozstrzyga się o sposobie ich rozpatrzenia.

Przewodniczący Rady Miasta

Miroslaw Waclawski

Załącznik nr 3

do Uchwały Nr XXX/267/2012

Rady Miasta Szczecinek

z dnia 19 grudnia 2012 roku

w sprawie

zmiany miejscowego planu zagospodarowania

przestrzennego „Polna-3” w Szczecinku

Rozstrzygnięcie o sposobie realizacji, zapisanych w zmianie planu inwestycji z zakresu infrastruktury technicznej, które należą do zadań własnych gminy oraz zasadach ich finansowania

Na podstawie art. 20 ust. 1 ustawy z dnia 27 marca 2003 roku o planowaniu i zagospodarowaniu przestrzennym (Dz.U. z 2012 r., poz. 647) Rada Miasta Szczecinek rozstrzyga co następuje :

Z ustaleń zawartych w uchwale w sprawie zmiany miejscowego planu zagospodarowania przestrzennego „Polna-3” w Szczecinku wynika, że realizacja zamierzeń inwestycyjnych określonych w zmianie miejscowego planu zagospodarowania przestrzennego nie wymaga ponoszenia kosztów z budżetu Miasta Szczecinek na wykonanie inwestycji z zakresu infrastruktury technicznej, które są zadaniami własnymi gminy.

Przewodniczący Rady Miasta

Mirosław Waclawski