

Uchwała Nr LIV/499/2014

Rady Miasta Szczecinek

z dnia 30 października 2014 roku

w sprawie zmiany miejscowego planu zagospodarowania przestrzennego „Jezioro Trzesiecko” w Szczecinku

Na podstawie art. 20 ust. 1 ustawy z dnia 27 marca 2003 roku o planowaniu i zagospodarowaniu przestrzennym (Dz. U. z 2012 r., poz. 647, z późn. zm.) Rada Miasta Szczecinek uchwala, co następuje :

§ 1. Zgodnie z uchwałą Nr XLVII/430/2014 Rady Miasta Szczecinek z dnia 7 kwietnia 2014 roku, w sprawie przystąpienia do sporządzenia zmiany miejscowego planu zagospodarowania przestrzennego „Jezioro Trzesiecko” w Szczecinku, uchwalonego uchwałą Nr XIV/117/07 Rady Miasta Szczecinek z dnia 15 października 2007 roku w sprawie uchwalenia miejscowego planu zagospodarowania przestrzennego „Jezioro Trzesiecko” w Szczecinku (Dz. Urz. Woj. Zachodniopomorskiego z 2013 r., poz. 2434), po stwierdzeniu nienaruszalności ustaleń studium uwarunkowań i kierunków zagospodarowania przestrzennego miasta Szczecinek, przyjętego uchwałą Nr VIII/64/2011 Rady Miasta Szczecinek z dnia 28 marca 2011 roku, uchwala się zmianę miejscowego planu zagospodarowania przestrzennego „Jezioro Trzesiecko” w Szczecinku.

§ 2. W uchwale Nr XIV/117/07 Rady Miasta Szczecinek z dnia 15 października 2007 roku w sprawie uchwalenia miejscowego planu zagospodarowania przestrzennego „Jezioro Trzesiecko” w Szczecinku (Dz. Urz. Woj. Zachodniopomorskiego z 2013 r., poz. 2434) wprowadza się następujące zmiany :

1) w § 7 ust. 2 otrzymuje brzmienie :

„2. Budynki lokalizowane na terenie 1 WS winny być kształtowane na następujących zasadach :

- 1) wysokość zabudowy - do 13 m;
- 2) liczba kondygnacji - do dwóch kondygnacji;
- 3) geometria dachu - dachy o nachyleniu połaci pod kątem 50° lub mniejszym;
- 4) posadowienie budynków na palach, sztucznie formowanych wyspach lub półwyspach.”;

2) w § 14 w ust. 3 pkt 2 i 3 otrzymują brzmienie :

„2) dopuszcza się lokalizację obiektów kubaturowych przeznaczonych na cele usług sportu i rekreacji, turystyki, gastronomii oraz hangarów dla jednostek pływających, dla których stosuje się warunki zabudowy określone w pkt 3 i § 7 ust. 2, przy czym ich lokalizację dopuszcza się :

a) w odległości nie mniejszej niż 20 m i nie większej niż 40 m od linii rozgraniczającej teren 1 WS w następujących miejscach na styku z :

- działką drogową - ul. Żeglarską (działki ewidencyjne nr: 246 obręb 0028, 1/16 obręb 0011), ograniczonym granicą z działką ewidencyjną nr 1/15 obręb 0011 i 248 obręb 0028,
- działką ewidencyjną nr 73 obręb 0027 na długości 50 m w kierunku południowym od granicy z działką ewidencyjną nr 61 obręb 0027,
- działką ewidencyjną nr 317/4 obręb 0027 na długości 200 m w kierunku południowo-wschodnim od granicy z działką ewidencyjną nr 73 obręb 0027,
- działką ewidencyjną nr 67/2 obręb 0012,

b) w odległości nie mniejszej niż 40 m i nie większej niż 70 m od linii rozgraniczającej teren 1 WS na styku z działką ewidencyjną nr 66/2 obręb 0012,

- c) w odległości nie większej niż 40 m od linii rozgraniczającej teren 1 WS na styku z :
 - działką ewidencyjną nr 76 obręb 0012,
 - działkami ewidencyjnymi nr : 81/3, 81/4, 81/5, 81/6, 81/7 obręb 0012,
 - działką ewidencyjną nr 84/13, 84/15, 84/16, 84/17, 84/18, 84/19, 84/20, 84/21, 84/22, 84/25 obręb 0012,
 - d) w odległości nie większej niż 25 m od linii rozgraniczającej teren 1 WS na styku z :
 - działką ewidencyjną nr 53/1 obręb 0028,
 - działką ewidencyjną nr 85 obręb 0012,
 - e) w miejscach istniejących w dniu uchwalenia zmiany planu tego typu obiektów, po jednym dla każdej lokalizacji, z wyłączeniem przypadków, o których mowa w lit. a tiret czwarte, lit. c, lit. d tiret pierwsze;
- 3) łączna powierzchnia obiektów, o których mowa w pkt 2, liczona po obrysie ścian zewnętrznych nie może przekroczyć 2700 m², w tym :
- a) 50 m² - w przypadku obiektu, o którym mowa w pkt 2 lit. a tiret pierwsze,
 - b) 50 m² - w przypadku obiektu, o którym mowa w pkt 2 lit. a tiret drugie,
 - c) 100 m² - w przypadku obiektu, o którym mowa w pkt 2 lit. a tiret trzecie,
 - d) 100 m² - w przypadku obiektu, o którym mowa w pkt 2 lit. a tiret czwarte,
 - e) 100 m² - łącznie, w przypadku obiektów, o których mowa w pkt 2 lit. d tiret pierwsze,
 - f) 200 m² - w przypadku obiektu, o którym mowa w pkt 2 lit. d tiret drugie,
 - g) 200 m² - łącznie, w przypadku obiektów, o których mowa w pkt 2 lit. c tiret trzecie,
 - h) 250 m² - w przypadku obiektu, o którym mowa w pkt 2 lit. b,
 - i) 300 m² - łącznie, w przypadku obiektów, o których mowa w pkt 2 lit. c tiret pierwsze,
 - j) 700 m² - łącznie, w przypadku obiektów, o których mowa w pkt 2 lit. c tiret drugie;".

§ 3. Rysunek planu nie ulega zmianie.

§ 4. Integralną częścią uchwały są :

- 1) wyrys ze studium uwarunkowań i kierunków zagospodarowania przestrzennego miasta Szczecinek - stanowiący załącznik nr 1;
- 2) rozstrzygnięcie o sposobie rozpatrzenia uwag wniesionych do projektu zmiany planu - stanowiące załącznik nr 2;
- 3) rozstrzygnięcie o sposobie realizacji, zapisanych w zmianie planu inwestycji z zakresu infrastruktury technicznej, które należą do zadań własnych gminy oraz zasadach ich finansowania, zgodnie z przepisami o finansach publicznych – stanowiące załącznik nr 3.

§ 5. Wykonanie uchwały powierza się Burmistrzowi Miasta Szczecinek.

§ 6. Uchwała wchodzi w życie po upływie 14 dni od dnia ogłoszenia w Dzienniku Urzędowym Województwa Zachodniopomorskiego.

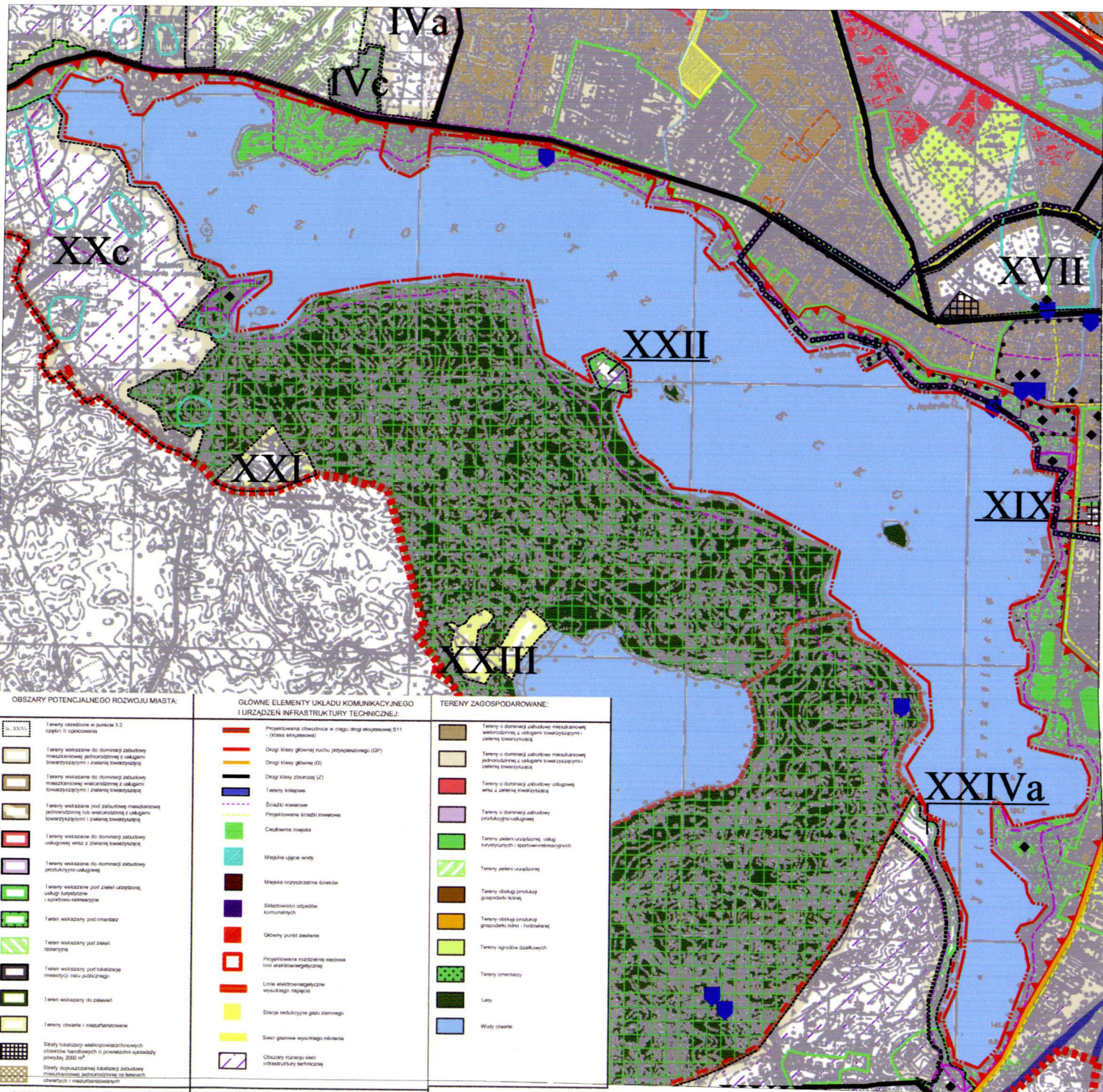
Przewodnicząca Rady Miasta

Katarzyna Dudź

MIASTO SZCZECINEK

Studium uwarunkowań i kierunków zagospodarowania przestrzennego Plansza kierunków zagospodarowania przestrzennego

SKALA POMNIEJSZONA DO 1:20 000



OBSZARY POTENCJALNEGO ROZWOJU MIASTA:	GŁÓWNE ELEMENTY UKŁADU KOMUNIKACYJNEGO I URZĄDZEN INFRASTRUKTURY TECHNICZNEJ:	TERENY ZAGOSPODAROWANE:
<ul style="list-style-type: none"> Tereny określone w paragrafie 3.2 części II opracowania Tereny wskazane do domniemanej zabudowy mieszkaniowej jednorodzinnej z usługami towarzyszącymi i zieloną infrastrukturą Tereny wskazane do domniemanej zabudowy mieszkaniowej wielorodzinnej z usługami towarzyszącymi i zieloną infrastrukturą Tereny wskazane pod zabudowę mieszkaniową jednorodzinną lub wielorodzinną z usługami towarzyszącymi i zieloną infrastrukturą Tereny wskazane do domniemanej zabudowy usługowej wraz z zieloną infrastrukturą Tereny wskazane do domniemanej zabudowy produkcyjno-usługowej Tereny wskazane pod znalezienie, usług funkcjonalnych i sportowo-rekreacyjnych Tereny wskazane pod ośrodki Tereny wskazane pod znalezienie, rekreacyjne Tereny wskazane pod lokalizację inwestycji o charakterze publicznym Tereny wskazane do zabawek Tereny otwarte i osadniczo-społeczne Strefy lokalizacji wielkopowierzchniowych obiektów handlowych o powierzchni sprzedaży powyżej 2000 m² Strefy dopuszczalnej lokalizacji zabudowy mieszkaniowej jednorodzinnej na terenach otwartych i mieszkaniowych 	<ul style="list-style-type: none"> Projektowana obwodnica w ciągu drogi ekspresowej S11 (klasie ekspresowej) Drogi klasy głównej ruchu przyspieszonego (GP) Drogi klasy zbiorczej (Z) Tereny składowe Ścieżki rowerowe Projektowane ścieżki pieszo-rowerowe Ciekłownia miejska Miejskie ujście wody Miejskie oczyszczalnie ścieków Stations odpadów komunalnych Obszary punkt zastawne Projektowane rozdzielnie secesyjne linie elektroenergetyczne Linie elektroenergetyczne wysokiego napięcia Stacje redukcyjne gazu ziemnego Światła gazowe wysokiego napięcia Obszary rozwoju sieci infrastruktury technicznej 	<ul style="list-style-type: none"> Tereny o domniemanej zabudowie mieszkaniowej wielorodzinnej z usługami towarzyszącymi i zieloną infrastrukturą Tereny o domniemanej zabudowie mieszkaniowej jednorodzinnej z usługami towarzyszącymi i zieloną infrastrukturą Tereny o domniemanej zabudowie usługowej wraz z zieloną infrastrukturą Tereny o domniemanej zabudowie produkcyjno-usługowej Tereny zielonej uporządkowanej zabudowy mieszkaniowej Tereny zielonej uporządkowanej zabudowy usługowej Tereny obsługi produkcji gospodarki krajowej Tereny obsługi produkcji gospodarki międzynarodowej Tereny rolnicze dwuklasowe Tereny oświatowe Lasy Wody powierzchniowe

OBSZARY I OBIEKTY CHRONIONE NA PODSTAWIE PRZEPISÓW ODRĘBNYCH:	POZOSTAŁE:
<ul style="list-style-type: none"> Granica OCHC Jezioro Szczecinieckie Granica OCHC Jezioro Dzwonkie Użytki ekologiczne Pomniki przyrody Lasy ochronne Tereny ochrony bezpośredniej ujęcia wody Tereny ochrony pośredniej ujęcia wody Udokumentowane zbiżki suwnicze Obszary wpisane do rejestru zabytków, objęte strefami ochrony konserwatorskiej Obszary wpisane do rejestru zabytków Obiekty chronione na mocy umów międzystronnych Strefy ochrony konserwatorskiej do zabytków archeologicznych 	<ul style="list-style-type: none"> Granica administracyjna miasta Granica strefy śródmiejskiej Propozycyjne strefy ochrony konserwatorskiej obiektów i zespołów zabudowy o znaczeniu zabytkowym Propozycyjne granice obszarów przyrodniczo-walkanskiego do objęcia form ochrony przyrody Tereny zamknięte (separowane) Orientacyjne lokalizacje węzła drogi ekspresowej S11

Załącznik nr 1
do uchwały Nr LIV/499/2014
Rady Miasta Szczecinek
z dnia 30 października 2014 r.

--- granica planu miejscowego
podlegającego zmianie

Załącznik nr 2
do uchwały Nr LIV/499/2014
Rady Miasta Szczecinek
z dnia 30 października 2014 roku
w sprawie
zmiany miejscowego planu zagospodarowania
przestrzennego „Jezioro Trzesiecko” w Szczecinku

Rozstrzygnięcie o sposobie rozpatrzenia uwag wniesionych do projektu zmiany planu

Na podstawie art. 20 ust. 1 ustawy z dnia 27 marca 2003 roku o planowaniu i zagospodarowaniu przestrzennym (Dz.U. z 2012 r., poz. 647, z późn. zm.) Rada Miasta Szczecinek rozstrzyga, co następuje :

Na podstawie oświadczenia Burmistrza Miasta Szczecinek w sprawie braku uwag do projektu *zmiany miejscowego planu zagospodarowania przestrzennego „Jezioro Trzesiecko” w Szczecinku*, wyłożonego do publicznego wglądu wraz z prognozą oddziaływania na środowisko w dniach od 18 września 2014 r. do 8 października 2014 r., nie rozstrzyga się o sposobie ich rozpatrzenia.

Przewodnicząca Rady Miasta

Katarzyna Dudź

Załącznik nr 3

do uchwały Nr LIV/499/2014

Rady Miasta Szczecinek

z dnia 30 października 2014 roku

w sprawie

zmiany miejscowego planu zagospodarowania przestrzennego

„Jezioro Trzesiecko” w Szczecinku

Rozstrzygnięcie o sposobie realizacji, zapisanych w zmianie planu inwestycji z zakresu infrastruktury technicznej, które należą do zadań własnych gminy oraz zasadach ich finansowania

Na podstawie art. 20 ust. 1 ustawy z dnia 27 marca 2003 roku o planowaniu i zagospodarowaniu przestrzennym (Dz.U. z 2012 r., poz. 647, z późn. zm.) Rada Miasta Szczecinek rozstrzyga, co następuje :

Z ustaleń zawartych w uchwale w sprawie zmiany miejscowego planu zagospodarowania przestrzennego „Jezioro Trzesiecko” w Szczecinku wynika, że realizacja zamierzeń inwestycyjnych określonych w zmianie miejscowego planu zagospodarowania przestrzennego nie wymaga ponoszenia kosztów z budżetu Miasta Szczecinek na wykonanie inwestycji z zakresu infrastruktury technicznej, które są zadaniami własnymi gminy.

Przewodnicząca Rady Miasta

Katarzyna Dudź