

Urząd Miasta Szczecinek
Wydział Planowania Przestrzennego

**Miejscowy plan zagospodarowania przestrzennego „Trzesieka IV”
w Szczecinku**

Prognoza oddziaływania na środowisko



Autor: mgr inż. Małgorzata Gębska
Załącznik kartograficzny: mgr Seweryn Lecki

Szczecinek, luty 2025 r.

Spis treści	
1. Wprowadzenie	4
2. Zawartość, główne cele projektowanego dokumentu oraz jego powiązania z innymi dokumentami .	4
2.1. Ustalenia projektu planu miejscowego	4
2.2. Główne cele projektowanego dokumentu	5
2.3. Powiązania projektu planu miejscowego z innymi dokumentami.....	5
3. Metody oraz materiały źródłowe wykorzystane do sporządzenia prognozy	7
4. Propozycje dotyczące przewidywanych metod analizy skutków realizacji postanowień projektowanego dokumentu oraz częstotliwość jej przeprowadzania	9
5. Informacje o możliwym transgranicznym oddziaływaniu na środowisko	9
6. Istniejący stan środowiska oraz potencjalne zmiany tego stanu w przypadku braku realizacji projektowanego dokumentu	10
6.1. Położenie geograficzne	10
6.2. Budowa geologiczna i rzeźba terenu	11
6.3. Gleby	11
6.4. Klimat.....	12
6.5. Szata roślinna i świat zwierzęcy	12
6.6. Wartości kulturowe	13
6.7. Wody powierzchniowe	13
6.8. Wody podziemne	15
6.9. Powietrze atmosferyczne	16
6.10. Klimat akustyczny.....	18
6.11. Pole elektromagnetyczne (PEM).....	18
6.12. Potencjalne zmiany stanu środowiska w przypadku braku realizacji projektowanego dokumentu	19
7. Istniejące problemy ochrony środowiska istotne z punktu widzenia realizacji projektowanego dokumentu	19
7.1. Problemy z dotrzymaniem standardów jakości powietrza atmosferycznego	19
7.2. Problemy z dotrzymaniem standardów jakości wód powierzchniowych	22
7.3. Problemy ochrony środowiska dotyczące obszarów podlegających ochronie na podstawie ustawy z dnia 16 kwietnia 2004 r. o ochronie przyrody.....	22
8. Cele ochrony środowiska ustanowione na szczeblu międzynarodowym, wspólnotowym i krajowym, istotne z punktu widzenia projektowanego dokumentu, oraz sposoby, w jakich te cele i inne problemy środowiska zostały uwzględnione podczas opracowywania dokumentu	25
9. Przewidywane znaczące oddziaływania na środowisko oraz rozwiązania mające na celu zapobieganie, ograniczanie lub kompensację przyrodniczą negatywnych oddziaływań na środowisko, mogących być rezultatem realizacji projektowanego dokumentu	28
9.1. Oddziaływanie na rośliny i zwierzęta oraz różnorodność biologiczną	29
9.2. Oddziaływanie na ludzi.....	30
9.3. Oddziaływanie na wodę.....	30
9.4. Oddziaływanie na powietrze atmosferyczne	31
9.5. Oddziaływanie na klimat.....	31
9.6. Oddziaływanie na powierzchnię ziemi.....	32
9.7. Oddziaływanie na krajobraz	32
9.8. Oddziaływanie na zasoby naturalne.....	32
9.9. Oddziaływanie na zabytki i dobra materialne	32
9.10. Oddziaływanie na cele i przedmiot ochrony obszarów Natura 2000 oraz ich integralność	33
10. Streszczenie w języku niespecjalistycznym	33

1. Wprowadzenie

Przedmiotem niniejszego opracowania jest prognoza oddziaływania na środowisko miejscowego planu zagospodarowania przestrzennego „Trzesieka IV” w Szczecinku. Prace nad projektem planu miejscowego zainicjowane zostały uchwałą Nr XII/82/2024 Rady Miasta Szczecinek z dnia 28 listopada 2024 r. w sprawie przystąpienia do sporządzenia miejscowego planu zagospodarowania przestrzennego „Trzesieka IV” w Szczecinku. Sporządzenie prognozy oddziaływania na środowisko jest jednym z elementów strategicznej oceny oddziaływania na środowisko skutków realizacji ustaleń projektu planu miejscowego. Obowiązek jej przeprowadzenia wynika z art. 46 ust. 1 pkt 1 ustawy z dnia 3 października 2008 r. o udostępnianiu informacji o środowisku i jego ochronie, udziale społeczeństwa w ochronie środowiska oraz o ocenach oddziaływania na środowisko (Dz. U. z 2024 r. poz. 1112 z późn. zm.). Celem przeprowadzanej procedury jest zidentyfikowanie potencjalnych oddziaływań na środowisko, jakie mogą wystąpić w wyniku realizacji ustaleń projektu planu miejscowego oraz przedstawienie rozwiązań mających na celu zapobieganie, ograniczanie lub kompensację przyrodniczą negatywnych oddziaływań.

Zawartość sporządzonej prognozy oddziaływania na środowisko zgodna jest z zakresem określonym w art. 51 ust. 2 ww. ustawy. Ponadto na podstawie art. 53 powyższej ustawy, zakres i stopień szczegółowości wymaganych w prognozie informacji uzgodniony został z właściwymi organami, tj. z:

- Regionalnym Dyrektorem Ochrony Środowiska w Szczecinie – pismo z dnia 8 stycznia 2025 r., znak: WOPN.411.184.2024.KP,
- Państwowym Powiatowym Inspektorem Sanitarnym w Szczecinku – pismo z dnia 24 grudnia 2024 r., znak: ZNS.9011.1.18.2024.

2. Zawartość, główne cele projektowanego dokumentu oraz jego powiązania z innymi dokumentami

2.1. Ustalenia projektu planu miejscowego

Granice obszaru objętego analizowanym projektem planu miejscowego określa załącznik graficzny do uchwały Nr XII/82/2024 Rady Miasta Szczecinek z dnia 28 listopada 2024 r. w sprawie przystąpienia do sporządzenia miejscowego planu zagospodarowania przestrzennego „Trzesieka IV” w Szczecinku. Omawiany projekt planu miejscowego obejmuje część działki ewidencyjnej nr 88/8 obręb 0028 o powierzchni 0,71 ha, położonej przy ul. Trzesieckiej i ul. Przytulnej w Szczecinku. Stanowi on teren, dla którego obecnie obowiązuje miejscowy plan zagospodarowania przestrzennego „Trzesieka I” w Szczecinku, przyjęty uchwałą Nr LXIV/550/2018 Rady Miasta Szczecinek z dnia 1 października 2018 r. (Dz. Urz. Woj. Zachodniopomorskiego poz. 5196), zmieniony uchwałą Nr XXXIV/329/2021 Rady Miasta Szczecinek z dnia 27 maja 2021 r. w sprawie zmiany miejscowego planu zagospodarowania przestrzennego „Trzesieka I” w Szczecinku (Dz. Urz. Woj. Zachodniopomorskiego poz. 2847) oraz uchwałą Nr LI/461/2022 Rady Miasta Szczecinek z dnia 31 sierpnia 2022 r. w sprawie miejscowego planu zagospodarowania przestrzennego „Trzesieka II” w Szczecinku (Dz. Urz. Woj. Zachodniopomorskiego poz. 3748). W projekcie planu miejscowego ustalono przeznaczenie obszaru nim objętego pod teren usług oznaczony symbolem U. Określono ponadto szczegółowe zasady zagospodarowania, istotne z punktu widzenia ochrony środowiska, przyrody i krajobrazu. W projekcie planu miejscowego zawarto zakaz realizacji przedsięwzięć mogących zawsze lub potencjalnie znacząco oddziaływać na środowisko, z wyjątkiem: centrów handlowych wraz z towarzyszącą im infrastrukturą, garaży, parkingów samochodowych lub zespołów parkingów na potrzeby usług, zabudowy systemami fotowoltaicznymi, stacji paliw oraz inwestycji celu publicznego. W zakresie szczególnych warunków zagospodarowania terenów oraz ograniczeń w ich użytkowaniu określono

m.in.: zakaz lokalizacji: usług handlu hurtowego, stacji obsługi lub remontowych sprzętu budowlanego, rolniczego albo środków transportu, w tym stacji kontroli pojazdów. W przypadku lokalizacji żłobków, przedszkoli, szkół, domów opieki społecznej lub szpitali na terenie usług ustalono zapewnienie nieprzekraczania dopuszczalnych poziomów hałasu w środowisku odpowiednio jak dla terenów zabudowy związanej ze stałym lub czasowym pobytem dzieci i młodzieży, terenów domów opieki społecznej lub terenów szpitali w miastach, określonych w przepisach odrębnych, w granicach działki budowlanej, na której lokalizowana będzie taka zabudowa. Ponadto nakazano ograniczenie emisji hałasu z terenu usług do wartości dopuszczalnych na granicach tego terenu z zabudową wymagającą zapewnienia nieprzekraczania dopuszczalnych poziomów hałasu określonych w przepisach odrębnych. Zawarto również nakaz stosowania w celach grzewczych technologii bezemisyjnej lub zapewniającej obniżenie emisji substancji szkodliwych, w tym między innymi bezno(a)pirenu i pyłu PM10. Określono minimalny udział powierzchni biologicznie czynnej na 20% powierzchni działki budowlanej oraz nakazano zagospodarowanie zielenią wszystkich nieutwardzonych fragmentów terenu.

Ponadto w projekcie planu miejscowego zawarto ustalenia w zakresie:

- zasad scalania, podziału i parametrów nieruchomości,
- zasad modernizacji, rozbudowy i budowy systemów komunikacji i infrastruktury technicznej,
- sposobów i terminów tymczasowego zagospodarowania i urządzania terenów.

Na rysunku stanowiącym integralną część projektu planu miejscowego, ustalono następujące elementy:

- granicę obszaru objętego planem,
- przeznaczenie terenu i linie rozgraniczające tereny o różnym przeznaczeniu lub różnych zasadach zagospodarowania,
- nieprzekraczalne linie zabudowy.

Ponadto na rysunku planu miejscowego zawarto informację, że obszar miejscowego planu zagospodarowania przestrzennego „Trzesieka IV” w Szczecinku położony jest w granicach obszaru chronionego krajobrazu „Pojezierze Drawskie”.

2.2 Główne cele projektowanego dokumentu

Celem sporządzenia miejscowego planu zagospodarowania przestrzennego „Trzesieka IV” w Szczecinku jest ustalenie nowego przeznaczenia terenu – zabudowy usługowej (zamiast dotychczasowego – zabudowy mieszkaniowej jednorodzinnej) oraz określenie zasad kształtowania zabudowy i wskaźników zagospodarowania dla części działki ewidencyjnej nr 88/8 obręb 0028, położonej przy ul. Trzesieckiej i ul. Przytulnej. Nowy plan miejscowy ustali m.in. zasady ochrony i kształtowania ładu przestrzennego, ochrony środowiska, przyrody i krajobrazu oraz wymagania wynikające z potrzeb kształtowania przestrzeni publicznych. Plan miejscowy pozwoli na zaadaptowanie niezagospodarowanej działki stanowiącej własność Miasta Szczecinek na funkcję usługową korzystną z punktu rozwoju społeczno-gospodarczego miasta Szczecinek.

2.3. Powiązania projektu planu miejscowego z innymi dokumentami

Analizowany projekt planu miejscowego obejmuje obszar, dla którego obowiązuje obecnie miejscowy plan zagospodarowania przestrzennego „Trzesieka I” w Szczecinku, przyjęty uchwałą Nr LXIV/550/2018 Rady Miasta Szczecinek z dnia 1 października 2018 r. (Dz. Urz. Woj. Zachodniopomorskiego poz. 5196), zmieniony uchwałą Nr XXXIV/329/2021 Rady Miasta Szczecinek z dnia 27 maja 2021 r. w sprawie zmiany miejscowego planu zagospodarowania przestrzennego „Trzesieka I” w Szczecinku (Dz. Urz. Woj. Zachodniopomorskiego poz. 2847) oraz uchwałą Nr LI/461/2022 Rady Miasta Szczecinek z dnia 31 sierpnia 2022 r. w sprawie miejscowego planu zagospodarowania przestrzennego „Trzesieka II” w Szczecinku (Dz. Urz. Woj. Zachodniopomorskiego

poz. 3748). W obowiązującym planie miejscowym obszar ten przeznaczony jest pod zabudowę mieszkaniową jednorodzinną, natomiast w nowym planie miejscowym przeznaczony będzie pod zabudowę usługową.

Generalne zasady polityki przestrzennej miasta, z którymi poszczególne plany miejscowe muszą być zgodne określa *Studium uwarunkowań i kierunków zagospodarowania przestrzennego miasta Szczecinek*, przyjęte uchwałą Nr LXVIII/637/2023 Rady Miasta Szczecinek z dnia 21 grudnia 2023 r. w sprawie zmiany Studium uwarunkowań i kierunków zagospodarowania przestrzennego miasta Szczecinek, w którym analizowany teren stanowi obszar potencjalnego rozwoju miasta wskazany do dominacji zabudowy mieszkaniowej jednorodzinnej z usługami towarzyszącymi i zielenią towarzyszącą (teren oznaczony symbolem XVIIIa). Analizowany projekt planu miejscowego zachowuje zgodność z powyższymi wskazaniem.

Miejscowy plan zagospodarowania przestrzennego jest elementem regionalnego i krajowego planowania strategicznego, który konkretyzuje główne cele i kierunki polityki przestrzennej państwa. Zgodnie z art. 9 ust. 2 ustawy z dnia 27 marca 2003 r. o planowaniu i zagospodarowaniu przestrzennym w brzmieniu obowiązującym do dnia 24 września 2023 r., opracowując studium uwarunkowań i kierunków zagospodarowania przestrzennego gminy należało uwzględnić ustalenia strategii rozwoju województwa i planu zagospodarowania przestrzennego województwa, a także strategii rozwoju ponadlokalnego. Podsumowując powyższe, miejscowy plan zagospodarowania przestrzennego zgodny jest z założeniami dokumentów planistycznych i strategicznych wyższego rzędu, takich jak:

- *Plan Zagospodarowania Przestrzennego Województwa Zachodniopomorskiego*, przyjęty Uchwałą Nr XVII/214/20 Sejmiku Województwa Zachodniopomorskiego z dnia 24 czerwca 2020 r. (Dz. Urz. Woj. Zachodniopomorskiego poz. 3564),
- *Krajowa Polityka Miejska 2030*,
- *Strategia rozwoju miasta Szczecinek na lata 2018-2026*, przyjęta uchwałą Nr LI/433/2017 Rady Miasta Szczecinek z dnia 18 grudnia 2017 r.

Projekt planu miejscowego określa zasady i kierunki kształtowania struktury przestrzennej miasta zgodnie z zasadami zrównoważonego rozwoju, w powiązaniu z zapisami zawartymi w poniższych dokumentach:

- *Polityka ekologiczna państwa 2030 – strategia rozwoju w obszarze środowiska i gospodarki wodnej*, przyjęta uchwałą Nr 67 Rady Ministrów z dnia 16 lipca 2019 r. (M.P. poz. 794),
- *Plan gospodarowania wodami na obszarze dorzecza Odry – stanowiący załącznik do rozporządzenia Ministra Infrastruktury z dnia 16 listopada 2022 r. (Dz.U. z 2023 r. poz. 335)*,
- *Program ochrony środowiska województwa zachodniopomorskiego 2030*, przyjęty uchwałą nr XXIX/339/21 Sejmiku Województwa Zachodniopomorskiego z dnia 28 października 2021 r.,
- *Program ochrony środowiska powiatu szczecineckiego 2030*, przyjęty uchwałą Nr LXXVI/556/2024 Rady Powiatu w Szczecinku z dnia 3 kwietnia 2024 r.,
- *Aktualizacja Programu ochrony powietrza wraz z planem działań krótkoterminowych dla strefy zachodniopomorskiej*, przyjęta uchwałą Nr XLV/540/23 Sejmiku Województwa Zachodniopomorskiego z dnia 14 września 2023 r. (Dz. Urz. Woj. Zachodniopomorskiego poz. 5048),
- *Plan Gospodarki Niskoemisyjnej dla Miasta Szczecinek*, przyjęty uchwałą Nr VI/46/2019 Rady Miasta Szczecinek z dnia 24 stycznia 2019 r.,
- *Strategiczny plan adaptacji dla sektorów i obszarów wrażliwych na zmiany klimatu do roku 2020 z perspektywą do roku 2030*, Ministerstwo Środowiska, Warszawa 2013.

3. Metody oraz materiały źródłowe wykorzystane do sporządzenia prognozy

Prace nad sporządzeniem niniejszego opracowania rozpoczęto od analizy dostępnych materiałów w postaci: map tematycznych, waloryzacji przyrodniczych, dokumentów planistycznych i opracowań ekofizjograficznych, obowiązujących aktów prawnych, programów i raportów dotyczących stanu środowiska. Umożliwiło to rozpoznanie komponentów środowiska przyrodniczego i ich powiązań oraz ustalenie aktualnego zagospodarowania przestrzennego obszaru objętego projektem planu miejscowego. Uzyskane na podstawie powyższych źródeł informacje zostały następnie zweryfikowane w trakcie prac terenowych oraz uzupełnione o dokumentację fotograficzną.

Analizie poddano również sposób uwzględnienia w projekcie planu miejscowego zagadnień związanych z ochroną środowiska, jego powiązania z programami i strategiami lokalnymi, regionalnymi oraz ponadregionalnymi. Materiały źródłowe oraz prace terenowe pozwoliły określić stan i funkcjonowanie środowiska na obszarze objętym opracowaniem i w jego otoczeniu, przedstawić potencjalne zagrożenia środowiska oraz wpływ ustaleń projektowanego planu miejscowego na jego funkcjonowanie. Ocena stanu środowiska na badanym obszarze oparta została na metodach analitycznych i waloryzacyjnych, dotyczących poszczególnych komponentów przyrodniczych oraz inwentaryzacji terenowej.

Przy sporządzaniu niniejszej prognozy korzystano z poniższych materiałów źródłowych:

- *Waloryzacja przyrodnicza miasta Szczecinek*, Biuro Konserwacji Przyrody S.C., Szczecin 2020,
- *Waloryzacja przyrodnicza województwa zachodniopomorskiego*, Biuro Konserwacji Przyrody w Szczecinie, Szczecin 2010,
- *Studium uwarunkowań i kierunków zagospodarowania przestrzennego miasta Szczecinek*, przyjęte uchwałą Nr LXVIII/637/2023 Rady Miasta Szczecinek z dnia 21 grudnia 2023 r. w sprawie zmiany Studium uwarunkowań i kierunków zagospodarowania przestrzennego miasta Szczecinek,
- publikacje dotyczące stanu środowiska, zawierające dane uzyskane w ramach Państwowego Monitoringu Środowiska:
 - *Informacja o stanie środowiska w powiecie szczecineckim* (w roku: 2016, 2017 i 2018), Wojewódzki Inspektorat Ochrony Środowiska w Szczecinie,
 - *Stan środowiska w województwie zachodniopomorskim* (Raport 2018, Raport 2020),
 - *Roczna ocena jakości powietrza w województwie zachodniopomorskim* (raport wojewódzki za rok 2019, 2020, 2021, 2022, 2023),
- rejestr zawierający informacje o terenach, na których stwierdzono przekroczenie dopuszczalnych poziomów pól elektromagnetycznych w środowisku, zamieszczony na stronie internetowej Głównego Inspektoratu Ochrony Środowiska (<https://www.gios.gov.pl/pl/rejestry>),
- baza danych SI2PEM prowadzona przez Ministra Cyfryzacji (<https://si2pem.gov.pl/>),
- *Generalny Pomiar Ruchu 2015 oraz 2020/2021* (<https://www.gov.pl/web/gddkia/przeprowadzone-pomiary>),
- *Klimat województwa zachodniopomorskiego*, red. Koźmiński Cz., Michalska B., Czarnecka M., Akademia Rolnicza w Szczecinie, Uniwersytet Szczeciński, Szczecin 2007,
- *Informator PSH. Główne zbiorniki wód podziemnych w Polsce*, Mikołajków J., Sadurski A. (red. naukowa), Państwowy Instytut Geologiczny - Państwowy Instytut Badawczy, Warszawa 2017, s. 101-102,
- *Plan gospodarowania wodami na obszarze dorzecza Odry* – załącznik do rozporządzenia Ministra Infrastruktury z dnia 16 listopada 2022 r. (Dz.U. z 2023 r. poz. 335),
- *Aktualizacja Programu ochrony powietrza wraz z planem działań krótkoterminowych dla strefy zachodniopomorskiej*, przyjęta uchwałą Nr XLV/540/23 Sejmiku Województwa

Zachodniopomorskiego z dnia 14 września 2023 r. (Dz. Urz. Woj. Zachodniopomorskiego poz. 5048),

- *Projekt korytarzy ekologicznych łączących Europejską Sieć Natura 2000 w Polsce*, Jędrzejewski W., Nowak S., Stachura K., Skierczyński M., Mysłajek R. W., Niedziałkowski K., Jędrzejewska B., Wójcik J. M., Zalewska H., Pilot M., Górny M., Kurek R.T., Ślusarczyk R., Zakład Badania Ssaków PAN, Białowieża 2011; <http://mapa.korytarze.pl/>
- *Strategia wdrażania krajowej sieci ekologicznej ECONET-POLSKA*, Liro A. (red.), Warszawa 1998,
- Zarządzenie Regionalnego Dyrektora Ochrony Środowiska w Szczecinie z dnia 31 marca 2014 r. w sprawie ustanowienia planu zadań ochronnych dla obszaru Natura 2000 Bagno i Jezioro Ciemino PLH320036 (Dz. Urz. Woj. Zachodniopomorskiego z 2014 r. poz. 1650; zmienione: Dz. Urz. Woj. Zachodniopomorskiego z 2017 r. poz. 612),
- Zarządzenie Regionalnego Dyrektora Ochrony Środowiska w Szczecinie z dnia 31 marca 2014 r. w sprawie ustanowienia planu zadań ochronnych dla obszaru Natura 2000 Jeziora Szczecineckie PLH320009 (Dz. Urz. Woj. Zachodniopomorskiego z 2014 r. poz. 1652; zmienione: Dz. Urz. Woj. Zachodniopomorskiego z 2018 r. poz. 2389 oraz z 2022 r. poz. 4564),
- *Potencjalna roślinność naturalna Polski*, Matuszkiewicz J. M., IGiPZ PAN, Warszawa 2008 – mapa dostępna on-line na stronie Instytutu Geografii i Przestrzennego Zagospodarowania Polskiej Akademii Nauk (<https://www.igipz.pan.pl/Roslinnosc-potencjalna-zgik.html>),
- *Regionalizacja geobotaniczna Polski*, Matuszkiewicz J. M., IGiPZ PAN, Warszawa 2008 – mapa dostępna on-line na stronie Instytutu Geografii i Przestrzennego Zagospodarowania Polskiej Akademii Nauk (<https://www.igipz.pan.pl/Regiony-geobotaniczne-zgik.html>),
- seryjne mapy geologiczne Polski w skali 1:50 000, arkusz 160 – Szczecinek (N-33-82-C), dostępne on-line na stronie *Centralnej Bazy Danych Geologicznych PIG-PIB* (<http://baza.pgi.gov.pl/resources.html?type=map50&id=160>), w szczególności:
 - szczegółowa mapa geologiczna Polski (Popielski W., 2004),
 - objaśnienia do szczegółowej mapy geologicznej Polski – arkusz Szczecinek (160), Popielski W., PIG, Warszawa 2006,
 - mapa hydrogeologiczna Polski (Prussak E., 2004),
 - mapa zbiorcza: baza danych GIS mapy hydrogeologicznej Polski – pierwszy poziom wodonośny – występowanie i hydrodynamika (Schiewe M., Wiśniowski Z., 2018),
 - mapy geośrodowiskowe Polski wraz z objaśnieniami,
- mapy zagrożenia powodziowego dostępne on-line na stronie *Hydroportalu KZGW ISOK* (https://wody.isok.gov.pl/imap_kzgw/?gpmmap=gpMZP),
- interaktywne mapy *Geoserwisu* prowadzonego przez Generalnego Dyrektora Ochrony Środowiska (<http://geoserwis.gdos.gov.pl/mapy/>).

Podczas sporządzania niniejszej prognozy za podstawę służyły następujące akty prawne:

- ustawa z dnia 27 marca 2003 r. o planowaniu i zagospodarowaniu przestrzennym (Dz. U. z 2024 r. poz. 1130 z późn. zm.),
- ustawa z dnia 27 kwietnia 2001 r. Prawo ochrony środowiska (Dz. U. z 2024 r. poz. 54 z późn. zm.),
- ustawa z dnia 3 października 2008 r. o udostępnianiu informacji o środowisku i jego ochronie, udziale społeczeństwa w ochronie środowiska oraz o ocenach oddziaływania na środowisko (Dz. U. z 2024 r. poz. 1112 z późn. zm.),
- ustawa z dnia 16 kwietnia 2004 r. o ochronie przyrody (Dz. U. z 2024 r. poz. 1478 z późn. zm.),

- uchwała Nr XXXII/375/09 Sejmiku Województwa Zachodniopomorskiego z dnia 15 września 2009 r. w sprawie obszarów chronionego krajobrazu (Dz. Urz. Woj. Zachodniopomorskiego z 2021 r. poz. 2091),
- uchwała Nr XXXV/540/18 Sejmiku Województwa Zachodniopomorskiego z dnia 26 września 2018 r. w sprawie wprowadzenia na obszarze województwa zachodniopomorskiego ograniczeń i zakazów w zakresie eksploatacji instalacji, w których następuje spalanie paliw (Dz. Urz. Woj. Zachodniopomorskiego poz. 4984) – tzw. uchwała antysmogowa,
- uchwała Nr XII/82/2024 Rady Miasta Szczecinek z dnia 28 listopada 2024 r. w sprawie przystąpienia do sporządzenia miejscowego planu zagospodarowania przestrzennego „Trzesieka IV” w Szczecinku.

4. Propozycje dotyczące przewidywanych metod analizy skutków realizacji postanowień projektowanego dokumentu oraz częstotliwość jej przeprowadzania

Metody analizy skutków realizacji ustaleń zawartych w przedmiotowym projekcie planu miejscowego polegają na ocenie potencjalnego oddziaływania i skuteczności przewidywanych w nim działań zapobiegających, ograniczających oraz kompensujących negatywne oddziaływanie na środowisko. Propozycje metod analizy skutków realizacji postanowień projektu miejscowego planu zagospodarowania przestrzennego pod kątem wpływu na środowisko mogą odnosić się do przestrzegania ustaleń dotyczących przeznaczenia terenu, ukształtowania zabudowy i zagospodarowania terenu, ustaleń dotyczących wyposażenia w infrastrukturę techniczną, ochrony i kształtowania środowiska oraz ładu przestrzennego, ochrony dziedzictwa kulturowego i zabytków. Plan zagospodarowania przestrzennego jest aktem prawa miejscowego, na podstawie którego następuje realizacja zagospodarowania – potencjalny wpływ poszczególnych działań na środowisko przyrodnicze oceniany będzie w oparciu o procedurę oceny oddziaływania przedsięwzięcia na środowisko przed realizacją przedsięwzięć mogących znacząco oddziaływać na środowisko.

Ponadto wpływ realizacji postanowień projektu planu miejscowego podlegać będzie bieżącym pomiarom, ocenom oraz analizom stanu środowiska, prowadzonym w ramach Państwowego Monitoringu Środowiska przez zobligowane do tego instytucje. Stosownie do art. 10 ust. 2 Dyrektywy 2001/42/WE Parlamentu Europejskiego i Rady z dnia 27 czerwca 2001 r. w sprawie oceny wpływu niektórych planów i programów na środowisko (Dz.U. UE L. z 2001 r. Nr 197 str. 30) możliwe jest wykorzystanie istniejącego systemu monitoringu, w celu uniknięcia jego powielania. Zakres i częstotliwość monitoringu na analizowanym obszarze będą zatem dostosowane do zakresu i częstotliwości monitoringu prowadzonego w ramach programów Państwowego Monitoringu Środowiska.

Częstotliwość przeprowadzania analizy skutków realizacji postanowień projektowanego dokumentu proponuje się powiązać z częstotliwością badania aktualności kierunków polityki przestrzennej, zawartych w planach, programach oraz w aktach prawa miejscowego. Zgodnie z art. 32 ust. 2 ustawy z dnia 27 marca 2003 r. o planowaniu i zagospodarowaniu przestrzennym, wyniki omawianych analiz powinny być przekazywane co najmniej raz w czasie trwania kadencji Rady Miasta.

5. Informacje o możliwym transgranicznym oddziaływaniu na środowisko

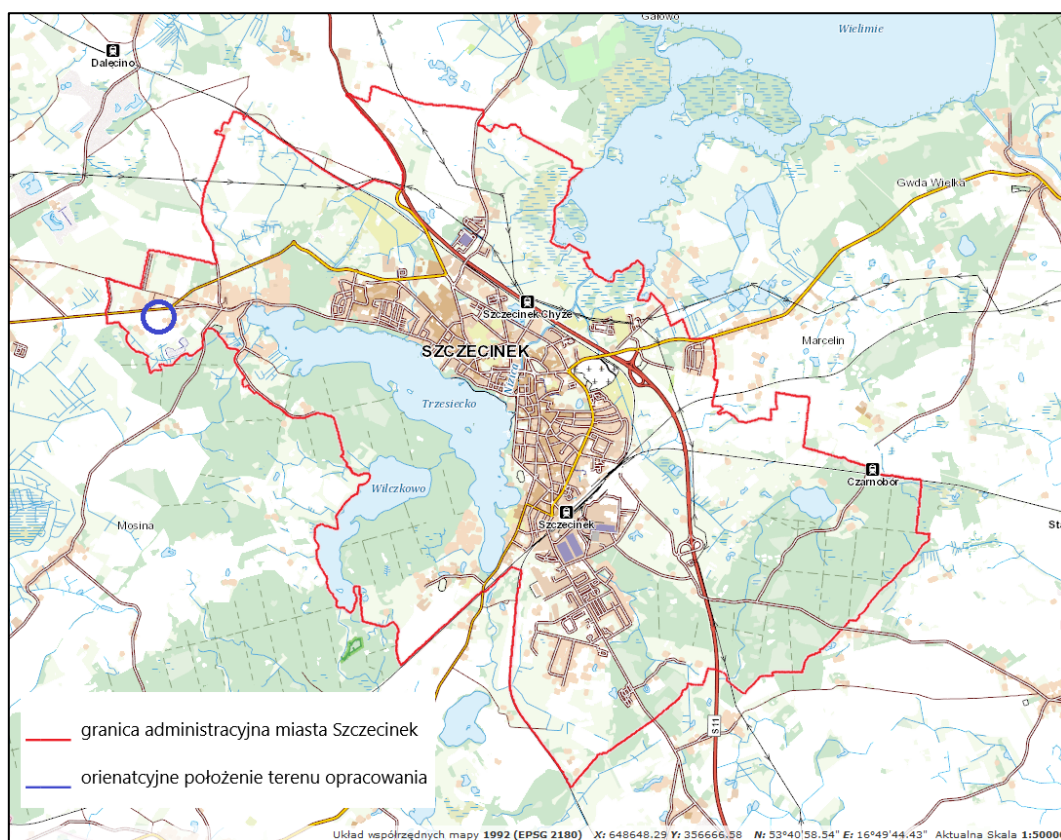
Realizacja ustaleń analizowanego projektu miejscowego planu zagospodarowania przestrzennego będzie źródłem transgranicznego oddziaływania na środowisko. Skala zamierzeń inwestycyjnych ujętych w przedmiotowym dokumencie planistycznym pozwala stwierdzić, że oddziaływanie będzie całkowicie lokalne i nie stworzy znaczących zagrożeń dla powietrza, wód powierzchniowych

i podziemnych, powierzchni ziemi i innych komponentów środowiska przyrodniczego, a także nie spowoduje wystąpienia zagrożeń dla zdrowia ludzi.

6. Istniejący stan środowiska oraz potencjalne zmiany tego stanu w przypadku braku realizacji projektowanego dokumentu

6.1. Położenie geograficzne

Obszar projektowanego miejscowego planu zagospodarowania przestrzennego „Trzesieka IV” położony jest na zachodnim krańcu miasta Szczecinek i obejmuje część działki ewidencyjnej nr 88/8 obręb 0028 przy ul. Trzesieckiej i ul. Przytulnej. Aktualnie działka ta użytkowana jest jako pole uprawne. Według regionalizacji fizycznogeograficznej Polski opracowanej przez Jerzego Kondrackiego, obszar objęty analizowanym planem miejscowym należy do prowincji Niż Środkowoeuropejski (31), podprowincji Pojezierza Południowobałtyckie (314-316), makroregionu Pojezierze Zachodniopomorskie (314.4), mezoregionu Pojezierze Drawskie (314.45). Jest to mezoregion o charakterze pagórkowatej moreny dennej, położony pomiędzy kolejnymi ciągami recesyjnych moren czołowych fazy pomorskiej stadiału górnego zlodowacenia Wisły. Zajmuje środkową część Pojezierza Zachodniopomorskiego. Mezoregion ten jest obszarem atrakcyjnym przyrodniczo, o dużej lesistości, ukształtowanym w wyniku działalności lodowców, najwyższe wzniesienia mają wysokość od 167 do 223 m n.p.m. Pojezierze przecinają głębokie rynny polodowcowe, wypełnione wodami licznych jezior – znajduje się tu ponad 250 jezior o powierzchni powyżej 1 ha (największym z nich jest jezioro Drawsko). W najbliższej okolicy Szczecinka zlokalizowane są jeziora: Trzesiecko, Wielimie, Wilczkowo i Leśne.



Ryc. 1. Położenie terenu opracowania na tle miasta Szczecinek.

Źródło: opracowanie własne

6.2. Budowa geologiczna i rzeźba terenu

Szczecinek położony jest w obrębie jednostki geologicznej zwanej wałem środkowopolskim, w części określanej jako wał pomorski. Na prekambryjskim podłożu zalegają zaburzone utwory paleozoiczne. Struktura inicjalna wału powstała w obrębie części basenu środkowopolskiego, który formował się i wypełniał od permu do końca kredy. Cały ten segment pocięty jest licznymi uskokiemi m.in. uskokiem Szczecinka. Na przełomie kredy i trzeciorzędu powstała silnie wydźwignięta ponad otaczające go niecki forma wału. Bezpośrednie podłoże czwartorzędu stanowią osady miocenu, których strop w rejonie Szczecinka układa się na wysokości ok. 60 m n.p.m.

Krajobraz miasta, urozmaicony pod względem rzeźby i form geomorfologicznych, ukształtowany został przez procesy zlodowacenia skandynawskiego, a zwłaszcza najmłodszego glaciału bałtyckiego. W układzie przestrzennym miasta wyróżniają się cztery podstawowe jednostki geomorfologiczne: równina pojezierna pomiędzy jeziorami Trzesiecko i Wielimie, równina sandrowa w północnej i północno-zachodniej części miasta, wysoczyzna moreny dennej w południowej i częściowo wschodniej części miasta oraz w skrajnie północnej, morena kemowa na obszarze pomiędzy jeziorami Trzesiecko i Wilczkowo. Poza wyżej wymienionymi podstawowymi jednostkami geomorfologicznymi, występują formy szczególne, jak: rynna polodowcowa jeziora Trzesiecko, rozległe obniżenie jeziora Wielimie, pagóry kemowe oraz zagłębienia wytopiskowe. Pierwotna rzeźba terenu została jednak zatarta w obrębie zwartej zabudowy miejskiej i granice zasięgu jednostek geomorfologicznych są miejscami trudne do uchwycenia lub nieczytelne.

Według szczegółowej mapy geologicznej Polski teren opracowania znajduje się na rozległej równinie sandrowej, budowanej przez piaski ze żwirami wodnolodowcowe fazy pomorskiej zlodowacenia Wisły.

W granicach terenu opracowania nie występują obszary zagrożone osuwaniem się mas ziemnych. Na obszarze tym nie ma również udokumentowanych złóż surowców naturalnych.

6.3. Gleby

Rodzaj gleby jest odzwierciedleniem warunków geomorfologicznych i litologicznych, a pośrednio również bogactwa szaty roślinnej. Obszar analizowanego projektu planu miejscowego pokrywają gleby brunatne wylugowane i kwaśne, powstałe z piasków słabogliniastych podścielonych piaskami luźnymi. Są to gleby mniej urodzajne, ze względu na słabo rozwinięty kompleks sorpcyjny, nadmierną przepuszczalność, a co za tym idzie – ubogie w przyswajalne składniki pokarmowe oraz mające często odczyn kwaśny, wymagające częstego wapnowania.

Wartość użytkową gleb określa ich klasa bonitacji oraz kompleksy przydatności rolniczej. Gleby na obszarze objętym analizą przedstawiają niską wartość użytkową – zaklasyfikowano je do kompleksu żytniego słabego (6) oraz kompleksu żytniego bardzo słabego (7). Gleby wchodzące w skład kompleksu żytniego słabego są okresowo lub trwale suche z powodu nadmiernej przepuszczalności i niewielkiej zdolności zatrzymywania wody. Są one również ubogie w składniki pokarmowe. Niedobór wody ogranicza działanie stosowanych nawozów mineralnych, z kolei opady powodują szybkie wymywanie niewykorzystanych składników pokarmowych. Tak niekorzystne cechy powodują, że na glebach tego kompleksu uprawia się głównie żyto, łubin, ziemniaki, seradelę i owies. Plony tych roślin zależą w ogromnym stopniu od ilości i rozkładu opadów. Gleby, które zawiera ten kompleks należą do klasy IVb i V. Natomiast gleby wchodzące w skład kompleksu żytniego bardzo słabego są trwale zbyt suche i ubogie w składniki pokarmowe, co powoduje, że nawet nawożenie mineralne powoduje nieznaczny wzrost plonu. Mała przydatność rolnicza powoduje, że gleby te powinny być zalesione. Kompleks ten jest zaliczany do VI klasy bonitacyjnej (gleby orne najsłabsze).

6.4. Klimat

Uwzględniając zróżnicowanie warunków klimatycznych, w powiązaniu z fizjograficznymi, na obszarze województwa zachodniopomorskiego wydzielono dziesięć krain klimatycznych. Miasto Szczecinek zostało zaliczone do Drawsko-Szczecineckiej Krainy Klimatycznej (VII). Kraina ta, spośród pozostałych krain województwa zachodniopomorskiego odznacza się najgorszymi warunkami usłonecznienia rzeczywistego, które wynosi od 1460 do 1530 godzin. Klimat tej krainy jest najbardziej surowy w całym województwie ze średnią temperaturą roku na poziomie od 7,0°C do 7,9°C. Temperatura stycznia wynosi średnio od -2,5°C do -1,4°C. Także lato jest chłodne, ze średnią temperaturą lipca od 16,5°C do 17,3°C.

W obrębie Krainy Drawsko-Szczecineckiej duże zagrożenie stwarzają przymrozki. Ostatnie przymrozki wiosenne zanikają bowiem dopiero w pierwszej dekadzie maja, a w dolinach i obniżeniach terenowych nawet o kilka dni później, natomiast pierwsze jesienne notowane są przeciętnie już w drugiej dekadzie października. Pierwsze jesienne przymrozki w Szczecinku pojawiają się średnio 13.X, choć mogą się już zdarzyć we wrześniu. Najpóźniej odnotowany przymrozek miał miejsce w dniu 16.VI (przy średniej dacie ostatnich wiosennych przymrozków w dniu 5.V). Z kolei biorąc pod uwagę występowanie przygruntowych przymrozków, średnią datą pierwszego jesienno-przymrozkowego jest 19.IX, natomiast najwcześniejszy odnotowano już w dniu 24.VIII. Ostatnie wiosenne przygruntowe przymrozki występują średnio do 21.V (najpóźniej odnotowany miał miejsce jeszcze 27.VI). Średnio wiosną odnotowywano 9 dni z przymrozkami (21 dni z przygruntowymi), natomiast jesienią 4 dni (11 dni z przygruntowymi).

Kraina Drawsko-Szczecinecka wyróżnia się najkrótszym okresem gospodarczym i wegetacyjnym. Prace polowe na jej obszarze można wykonywać w okresie liczącym od 238 do 247 dni, a okres wegetacyjny trwa od 212 do 219 dni. Kraina ta odznacza się także najwyższymi i najczęściej występującymi opadami, a także najdłuższym okresem zalegania pokrywy śnieżnej. Roczne sumy opadów kształtują się na poziomie od 620 do 800 mm i są najwyższe w województwie zachodniopomorskim. Średnia liczba dni z opadem wynosi od 115 do 125, zaś średnia liczba dni z pokrywą śnieżną od 50 do 65 (występowanie pokrywy śnieżnej odznacza się ogromną zmiennością czasową i przestrzenną).

6.5. Szata roślinna i świat zwierzęcy

Według podziału Polski na regiony geobotaniczne autorstwa Jana Matuszkiewicza, dokonanego na podstawie przestrzennego zróżnicowania potencjalnej roślinności naturalnej, miasto Szczecinek położone jest w: Prowincji Środkowoeuropejskiej, Podprowincji Południowobałtyckiej, Dziale Pomorskim (A), Krainie Pojezierzy Środkowopomorskich (A.4), Okręgu Drawsko-Szczecineckim (A.4.3), na styku trzech Podokręgów: Barwickiego (A.4.3.d), Lotyńskiego (A.4.3.e) i Grzmiącej (A.4.3.f). Dominującym typem krajobrazu roślinnego są krajobrazy: pomorskich buczyn, pomorskich buczyn i acidofilnych dąbrów oraz acidofilnych dąbrów pomorskich.

Z analizy mapy potencjalnej roślinności naturalnej Polski opracowanej przez Jana Matuszkiewicza wynika, że gdyby ustąpiła antropopresja, na obszarze objętym opracowaniem rozwinąłby się acydofilny pomorski las bukowo-dębowy (*Fago-Quercetum*).

Rzeczywista roślinność na analizowanym terenie ma zdecydowanie antropogeniczne pochodzenie i nie nawiązuje do naturalnych fitocenoz, jakie wykształcają się na obszarach niepodlegających ingerencji człowieka. Obszar analizowanego projektu planu miejscowego położony jest na obrzeżach miasta Szczecinek, gdzie przeważa zabudowa mieszkaniowa jednorodzinna oraz grunty użytkowane rolniczo. Uprawom polowym towarzyszy roślinność segetalna, zanikająca jednak w wyniku stosowania środków chemicznych i nowych technik upraw. Aktualnie obszar analizowanego planu miejscowego – część działki ewidencyjnej nr 88/8 obręb 0028 – jest użytkowany rolniczo, rodzaj

uprawianych roślin zmienia się co roku. Teren ten pozbawiony jest drzew, jedynie na jego pograniczu z pasem drogowym ul. Trzesieckiej rośnie niewielka kępa drzew i krzewów (głównie brzozy brodawkowate i wierzby). Ogólnie jednak charakter szaty roślinnej przesądza o tym, że jest to teren o ograniczonej wartości przyrodniczej. Fauna analizowanego obszaru reprezentowana jest głównie przez owady, drobne ssaki i ptaki polne. Pola uprawne, poddawane regularnym zabiegom agrotechnicznym, stanowią specyficzne siedlisko, gdzie ilość i różnorodność zwierząt zmienia się, dostosowując do aktualnych upraw.

W *Waloryzacji przyrodniczej miasta Szczecinek* opracowanej w 2020 r. na obszarze analizowanego projektu planu miejscowego nie stwierdzono siedlisk przyrodniczych wymienionych w Załączniku I Dyrektywy Siedliskowej oraz roślin, grzybów i zwierząt objętych ochroną gatunkową. Na mapie stanowiącej załącznik do niniejszego opracowania, przedstawiono lokalizację analizowanego projektu planu miejscowego w granicach obszaru chronionego krajobrazu „Pojezierze Drawskie”.

6.6. Wartości kulturowe

W granicach analizowanego projektu planu miejscowego nie występują obszary i obiekty wpisane do rejestru zabytków województwa zachodniopomorskiego lub ujęte w gminnej ewidencji zabytków miasta Szczecinek. Nie ma również stanowisk archeologicznych objętych ochroną poprzez wyznaczenie odpowiednich stref.

6.7. Wody powierzchniowe

Pod względem hydrograficznym obszar opracowania zlokalizowany jest w dorzeczu Gwdy, w zlewni rzeki Nizicy (Niezdobnej), w granicach rzecznej jednolitej części wód powierzchniowych (JCWP) o nazwie: *Gwda do Dołgi*, oznaczonej kodem RW6000181886171. Zgodnie z informacjami zawartymi w drugiej aktualizacji *Planu gospodarowania wodami na obszarze dorzecza Odry* (na lata 2022-2027), powyższa JCWP ma status naturalnej, monitorowanej, jej stan ogólny oceniono jako zły, przy czym stan ekologiczny jest na poziomie umiarkowanym, natomiast stan chemiczny nie był badany. Jest ona zagrożona nieosiągnięciem celu środowiskowego jakim jest dobry stan ekologiczny i dobry stan chemiczny oraz zapewnienie drożności cieku dla migracji gatunku o znaczeniu gospodarczym (węgorza europejskiego) na odcinku cieku głównego Gwda w obrębie JCWP. W porównaniu do poprzedniej aktualizacji *Planu gospodarowania wodami na obszarze dorzecza Odry* (z 2016 r.) cel środowiskowy w zakresie dobrego stanu ekologicznego nie został osiągnięty (brak postępu), natomiast w zakresie stanu chemicznego nie był badany. Ustanowiono również odstępstwo czasowe w trybie art. 4 ust. 4 Ramowej Dyrektywy Wodnej od osiągnięcia celów środowiskowych JCWP. Termin osiągnięcia celu środowiskowego przedłużono do 2027 r. w zakresie wskaźnika fizykochemicznego BZT5. Odstępstwo polegające na odroczeniu terminu osiągnięcia celów środowiskowych jest związane z tym, że nie są osiągnięte (lub są zagrożone) cele środowiskowe JCWP w zakresie powyższego wskaźnika. Jest to spowodowane warunkami naturalnymi, a w odniesieniu do substancji priorytetowych wprowadzonych dyrektywą 2013/39/UE – brakiem możliwości technicznych (w tym niewystarczającymi danymi na temat źródeł zanieczyszczenia) i nieproporcjonalnością kosztów. Warunkiem odstępstwa jest pełne i terminowe wdrożenie programu działań, którego zakres i skuteczność określono w zestawach działań. Poza obowiązkową realizacją katalogu działań krajowych wdraża się zestaw działań podstawowych:

- poprawa warunków dla obszarów chronionych – są to działania wynikające z planów ochrony i planów zadań ochronnych ustanowionych dla obszarów przeznaczonych do ochrony siedlisk lub gatunków, dla których utrzymanie lub poprawa stanu wód jest ważnym czynnikiem w ich ochronie,
- realizacja Krajowego Programu Oczyszczania Ścieków Komunalnych,

- rozpoznanie zasadności realizacji działań naprawczych dla obszarów chronionych w zakresie utrzymania naturalnego charakteru koryta,
- kontrole dotyczące stosowania programu działań mających na celu zmniejszenie zanieczyszczenia wód azotanami pochodzącymi ze źródeł rolniczych oraz zapobieganie dalszemu zanieczyszczeniu przez podmioty prowadzące produkcję rolną i działalność.

Działania uzupełniające obejmują działania edukacyjne i doradcze dla rolników w zakresie możliwości ograniczenia zanieczyszczania wód związkami biogennymi pochodzącymi z rolnictwa oraz ograniczenia zanieczyszczania pestycydami. Ponadto planowana jest ocena wpływu budowli poprzecznych na ciągłość biologiczną i cele środowiskowe JCWP, a w przypadku stwierdzenia negatywnego ich wpływu analiza możliwości wdrożenia działań zapewniających ciągłość biologiczną i spełnienie celów środowiskowych oraz realizacja działań zgodnie z przeprowadzoną analizą.

Na analizowanym terenie wody powierzchniowe nie występują. Obszar opracowania leży w bezpośredniej zlewni jeziora Trzesiecko. Jeziora śródmiejskie, takie jak Trzesiecko, ze względu na swoje położenie są szczególnie narażone na degradację w wyniku intensywnego wpływu antropogenicznego. W 2000 r. na podstawie wyników przeprowadzonych badań jezioro Trzesiecko zaliczone zostało do III klasy czystości (wody silnie eutroficzne) oraz do III klasy kategorii podatności na degradację (akwen o niskiej odporności). Wyniki badań prowadzonych w ramach Państwowego Monitoringu Środowiska przeprowadzonych w kolejnych latach obrazują problemy z dotrzymaniem standardów jakości wód jeziora Trzesiecko:

- w 2008 r. zaliczono je do akwenów o umiarkowanym stanie ekologicznym (III klasa) z uwagi na niedostateczne natlenienie wód; odstąpiono od oceny zawartości chlorofilu w jeziorze ze względu na stosowanie środków chemicznych likwidujących zakwity fitoplanktonu (jezioro od 2005 r. objęte jest rekultywacją), w rezultacie nie przeprowadzono oceny jeziora pod względem biologicznym; stan chemiczny wód jeziora nie był badany, ocena ogólna to stan zły;
- w 2010 r. jezioro zostało zakwalifikowane do umiarkowanego stanu ekologicznego (III klasa); ocenę zdeterminowała wartość indeksu fitoplanktonowego PMPL; badania wskaźników fizykochemicznych wykazały przekroczenia standardów dobrej jakości w zakresie natlenienia wód przydennych oraz ponadnormatywne stężenia formaldehydu;
- w 2011 r. jezioro zostało zakwalifikowane do umiarkowanego stanu ekologicznego (III klasa); o wyniku klasyfikacji biologicznej zdecydował indeks makrofitowy ESMI określający stan roślinności wodnej; badania wskaźników fizykochemicznych wykazały przekroczenia standardów dobrej jakości w zakresie zawartości tlenu rozpuszczonego w wodach przydennych oraz ponadnormatywne stężenia formaldehydu; nie stwierdzono przekroczenia wartości granicznych dla pestycydów oraz metali ciężkich, odnotowano natomiast przekroczenia w grupie zanieczyszczeń węglowodorami aromatycznymi;
- w 2018 r. jezioro zostało zaliczone do silnie zmienionych części wód (SZCW); wynik klasyfikacji ekologicznej to słaby potencjał ekologiczny (IV klasa); ocenę tę zdeterminował indeks makrofitowy ESMI; ocena wskaźników fizykochemicznych została określona jako poniżej dobrego z uwagi na przekroczenie standardów dobrej jakości w zakresie zawartości tlenu rozpuszczonego w wodach przydennych; badania stanu chemicznego nie były prowadzone, stan ogólny oceniono jako zły.

Powyższe wyniki monitoringu obrazują postępującą eutrofizację jeziora Trzesiecko. Akwen ma nagromadzone przez lata ładunki zanieczyszczeń i wyraźnie pogorszoną jakościowo wodę naddenną, która podczas wiosennego i jesiennego mieszania wód użyźnia wody powierzchniowe. Ponadto widoczny jest negatywny wpływ zlewni na jakość wód jeziora. Chemizm głównych dopływów w zakresie zasobności w materię organiczną i biogenną wypada gorzej niż samo jezioro i jego odpływ, a to oznacza, że jezioro Trzesiecko akumuluje materię docierającą ze zlewni.

W 2008 r. w wodach jeziora Trzesiecko stwierdzono obecność formaldehydu, który należy do grupy specyficznych wskaźników zanieczyszczeń syntetycznych i niesyntetycznych, uwzględnianych przy ocenie ekologicznej. Stężenia formaldehydu w wodach jeziora mieściły się w granicach 0,09-0,24 mg/l. Monitoring obecności aldehydu mrówkowego w wodach powierzchniowych prowadzony był w kolejnych latach w jeziorach Trzesiecko i Wielimie, gdyż akwenty te znajdują się w strefie oddziaływania zakładu przemysłowego emitującego tę substancję do atmosfery oraz do wód powierzchniowych. W wodach jeziora Trzesiecko w 2010 r. wartość średnia wyniosła 0,074 mg/l, a w roku 2011 – 0,079 mg/l. Maksymalne wyniki pomiarów w roku 2010 wyniosły 0,110 mg/l, a w 2011 – 0,090 mg/l. W wodach jeziora Wielimie w roku 2010 nie wykryto aldehydu mrówkowego (4 wyniki poniżej granicy oznaczalności). W roku 2016, 2017 i 2018 zarówno w wodach jeziora Trzesiecko, jak i w wodach jeziora Wielimie nie stwierdzono przekroczenia wartości granicznej, która dla średniej wartości stężeń wynosi 0,05 mg/l. Stężenia aldehydu mrówkowego w wodach jeziora Trzesiecko uległy obniżeniu na skutek przekierowania emisji tej substancji w ściekach z zakładu przemysłowego do jeziora Wielimie, poprzez rzekę Nizicę (Niezdobną). Rzeką tą wpływa do południowej zatoki jeziora Wielimie.

Z map zagrożenia powodziowego sporządzonych przez Prezesa Krajowego Zarządu Gospodarki Wodnej, dostępnych na internetowej stronie Hydroportalu KZGW ISOK wynika, iż teren objęty opracowaniem położony jest poza obszarami szczególnego zagrożenia powodzią.

6.8. Wody podziemne

Pod względem regionalizacji wód podziemnych, obszar opracowania zlokalizowany jest w dorzeczu Odry, regionie wodnym Warty, w granicach jednolitej części wód podziemnych (JCWPd) nr 26, oznaczonej kodem PLGW600026.

Zgodnie z mapą hydrogeologiczną Polski teren opracowania zlokalizowany jest w granicach jednostki hydrogeologicznej o symbolu 4cQI. Użytkowy poziom wodonośny na tym obszarze związany jest z piaskami czwartego poziomu czwartorzędowego, zalegającymi na głębokości od około 50 do 100 m (lokalnie, w zależności od ukształtowania powierzchni terenu – do około 120 m). Charakteryzuje się średnimi warunkami hydrogeologicznymi. Świadczą o tym: miąższość piasków wodonośnych w granicach 6-20 m, ich przewodność nie przekracza 200 m²/24h, wydajność potencjalna pojedynczej studni nie przekracza 50 m³/h. Zwierciadło wody jest napięte i stabilizuje się na rzędnych od około 140 do około 120 m n.p.m. Wody przepływają w kierunku północno-zachodnim, a bazą drenażu jest Parsęta. Poziom wodonośny jest dobrze izolowany od powierzchni terenu. Moduł zasobów dyspozycyjnych oszacowano na 85 m³/24h.km². Wody podziemne z tego poziomu eksploatowane są na terenie jednostki w minimalnym stopniu.

Do wód podziemnych zaliczane są także wody gruntowe, które charakterem i głębokością występowania odzwierciedlają cechy konfiguracyjne terenu oraz budowę geologiczną jego podłoża. Są to płytkie wody podziemne, identyfikowane najczęściej z pierwszym (od powierzchni terenu) poziomem wodonośnym. Zgodnie z mapą hydrogeologiczną Polski, na analizowanym obszarze pierwszy poziom wodonośny występuje na głębokości 2-5 m. Tworzą go piaski ze żwirami wodnolodowcowe zasilane bezpośrednio z opadów atmosferycznych. Miąższość poziomu wynosi od 5 do 20 m. Cechuje go swobodny reżim wód podziemnych, a zwierciadło wody układa się tu na rzędnych około 150-130 m n.p.m. Przepływ wód podziemnych skierowany jest na północ ku dolinie Parsęty oraz na zachód i południowy zachód do doliny Gwdy. Analizowany poziom wodonośny nie jest wykorzystywany do zbiorowego zaopatrzenia w wodę.

Cały obszar miasta leży w granicach Głównego Zbiornika Wód Podziemnych nr 126 „Zbiornik Szczecinek”. Jest to zbiornik trzeciorzędowo-czwartorzędowy o charakterze porowym. Zgodnie z dokumentacją hydrogeologiczną z 2011 r., powierzchnia zbiornika wynosi 1345,5 km². W osadach

kenozoicznych rejonu zbiornika wydzielono trzy główne użytkowe poziomy wodonośne, z których najbardziej zasobnym jest III użytkowy poziom czwartorzędowo-neogeński. Zwierciadło wody ma charakter naporowy, subartezyjski. Poziom wodonośny jest izolowany od powierzchni terenu warstwą glin o zmiennej miąższości około 20-50 m. Zasilanie wód podziemnych GZWP nr 126 następuje przede wszystkim na drodze infiltracji opadów atmosferycznych w obrębie zbiornika. Zasoby dyspozycyjne dla obszaru zbiornika wynoszą 166 tys. m³/d, a średnia głębokość ujęć wód 90 m. Stan jakościowy wód podziemnych na obszarze całego zbiornika zaklasyfikowano jako dobry. Dominują tu wody klasy II (wody dobrej jakości), wymagające jedynie prostego uzdatniania. Na podstawie wyników badań modelowych oraz przeprowadzonych obliczeń potencjalnego czasu migracji zanieczyszczeń z powierzchni terenu stwierdzono, że główny poziom GZWP nr 126 charakteryzuje się bardzo małą podatnością na zanieczyszczenia. Ze względu na wysoką odporność terenu na zanieczyszczenia oraz sposób zagospodarowania terenu, dla GZWP nr 126 nie wyznaczono obszaru ochronnego.

Badania i ocena stanu chemicznego wód podziemnych wykonywane są w ramach Państwowego Monitoringu Środowiska dla jednolitych części wód podziemnych (JCWPd). Na podstawie wyników badań wód podziemnych w granicach JCWPd nr 26 przeprowadzonych w latach 2012-2022 zaliczono je do II klasy – wody dobrej jakości (pod względem chemicznym oraz ilościowym). JCWPd nr 26 uznana została za niezagrożoną nieosiągnięciem celów środowiskowych.

6.9. Powietrze atmosferyczne

Monitoring zanieczyszczeń powietrza atmosferycznego prowadzony jest w ramach Państwowego Monitoringu Środowiska przez Główny Inspektorat Ochrony Środowiska. Roczna ocena jakości powietrza w województwie zachodniopomorskim dokonywana jest ze względu na ochronę zdrowia oraz ochronę roślin dla każdej z 3 stref – Szczecinek leży w strefie zachodniopomorskiej (kod strefy PL3203).

W rocznej ocenie jakości powietrza za rok 2023 z uwzględnieniem kryteriów przyjętych ze względu na ochronę zdrowia ludzi, strefa zachodniopomorska uzyskała klasę A dla: dwutlenku siarki (SO₂), dwutlenku azotu (NO₂), pyłu zawieszonego PM₁₀, pyłu zawieszonego PM_{2,5} (klasa A1), benzenu (C₆H₆), tlenku węgla (CO), ozonu (O₃) – poziom docelowy, a także benzo(a)pirenu zawartego w pyłe zawieszonym PM₁₀ oraz metali ciężkich oznaczanych w pyłe zawieszonym PM₁₀ (arsenu, kadmu, niklu i ołowiu). Jest to druga ocena jakości powietrza, która wykazała całkowity brak przekroczeń poziomów dopuszczalnych i docelowych badanych substancji. Zarejestrowano jedynie przekroczenia poziomu wyznaczonego dla celu długoterminowego dotyczącego ozonu, określonego ze względu na ochronę zdrowia ludzi (klasa D2). Fakt ten nie wymaga opracowania programu ochrony powietrza w strefie, jednak powinien być uwzględniony w wojewódzkim programie ochrony środowiska poprzez zaplanowanie działań zmierzających do zmniejszenia emisji zanieczyszczeń będących prekursorami ozonu – tlenków azotu, węglowodorów i lotnych związków organicznych.

Analizując wyniki pomiarów z ostatnich pięciu lat zauważyć można, iż nastąpiła poprawa jakości powietrza. W ostatnich pięciu latach poddanych analizie utrzymuje się brak przekroczeń obowiązujących kryteriów dla pyłu PM₁₀, a od dwóch lat nie odnotowano przekroczenia poziomu docelowego dla benzo(a)pirenu zawartego w pyłe zawieszonym PM₁₀. W przypadku ozonu przekroczenia występowały wyłącznie dla kryterium dodatkowego, tj. poziomu celu długoterminowego. Pozostałe zanieczyszczenia na przestrzeni rozpatrywanego okresu nie ulegały zmianom, a ich stężenia zawsze utrzymywały się na niskich poziomach dając klasę A. Przyczyną przekroczenia poziomu celu długoterminowego dla ozonu jest obserwowana w ostatnich latach większa liczba bardzo słonecznych, upalnych dni, które sprzyjają występowaniu wysokich stężeń ozonu. Natomiast następstwem łagodnych warunków atmosferycznych w okresie jesienno-zimowym odnotowanych w ostatnich latach była mniejsza emisja zanieczyszczeń pyłowych z sektora komunalno-bytowego, która jest szczególnie

odpowiedzialna za wysokie stężenia pyłu zawieszzonego PM10, PM2,5 oraz benzo(a)pirenu zawartego w pyłe PM10.

Tabela 1. Klasy strefy zachodniopomorskiej (kod strefy PL3203) dla poszczególnych zanieczyszczeń w latach 2019-2023 – kryteria dla ochrony zdrowia.

Rok oceny	Klasa strefy dla poszczególnych zanieczyszczeń – ochrona zdrowia												
	SO ₂	NO ₂	CO	C ₆ H ₆	O ₃ (dc)	O ₃ (dt)	PM 10	PM 2,5	Pb	As	Cd	Ni	BaP
2019	A	A	A	A	A	D2	A	A ¹	A	A	A	A	C
2020	A	A	A	A	A	D2	A	A1	A	A	A	A	C
2021	A	A	A	A	A	D2	A	A1	A	A	A	A	C
2022	A	A	A	A	A	D2	A	A1	A	A	A	A	A
2023	A	A	A	A	A	D2	A	A1	A	A	A	A	A

dc – poziom docelowy, dt – poziom celu długoterminowego,

¹⁾ dla pyłu PM2,5 – poziom dopuszczalny II faza, klasa A1 (obowiązująca od roku 2020).

Źródło: Stan środowiska w województwie zachodniopomorskim. Raport 2020, Roczna ocena jakości powietrza w województwie zachodniopomorskim (raporty wojewódzkie za rok 2019, 2020, 2021, 2022 oraz 2023).

Monitoring jakości powietrza prowadzony jest również pod względem kryteriów dla ochrony roślin: dwutlenku siarki (SO₂), tlenków azotu (NO_x) i ozonu (O₃). W 2023 r. w strefie zachodniopomorskiej nie zostały przekroczone dopuszczalne poziomy zanieczyszczeń powietrza, zarówno przez średnioroczne stężenie NO_x i SO₂, jak i przez średnie stężenie SO₂ z okresu zimowego (październik-marzec).

Tabela 2. Klasy strefy zachodniopomorskiej (kod strefy PL3203) dla poszczególnych zanieczyszczeń w latach 2019-2023 – kryteria dla ochrony roślin.

Rok oceny	Klasa strefy dla poszczególnych zanieczyszczeń – ochrona roślin			
	SO ₂	NO _x	O ₃ (dc)	O ₃ (dt)
2019	A	A	A	D2
2020	A	A	A	D2
2021	A	A	A	D2
2022	A	A	A	D2
2023	A	A	A	D2

dc – poziom docelowy, dt – poziom celu długoterminowego

Źródło: Stan środowiska w województwie zachodniopomorskim. Raport 2020, Roczna ocena jakości powietrza w województwie zachodniopomorskim (raporty wojewódzkie za rok 2019, 2020, 2021, 2022 oraz 2023).

Przeprowadzona ocena wyników pomiarów ozonu uzyskanych w roku 2023 na podmiejskim stanowisku pomiarowym w strefie zachodniopomorskiej w Widuchowej (powiat gryfiński) wskazuje na brak przekroczeń poziomu docelowego określonego pod kątem ochrony roślin. Wyniki pomiarów ozonu na stanowisku w strefie zachodniopomorskiej, jak i wyniki szacowania wykonanego w oparciu o wyniki modelowania jakości powietrza dla roku 2023 wykonanego przez IOŚ-PIB przekroczyły natomiast wartość określoną dla drugiego kryterium oceny tj. poziomu celu długoterminowego, dlatego też strefa została zaliczona do klasy D2. Analiza poziomów stężeń zanieczyszczeń monitorowanych w 2023 r. i w latach wcześniejszych wskazuje na ścisłą zależność zmierzonych stężeń od warunków pogodowych, w szczególności nasłonecznienia. W 2023 r. odnotowano niższe stężenia ozonu w porównaniu z rokiem 2022, co ma związek z niższą średnią temperaturą w czerwcu i lipcu w roku 2023 i mniejszą liczbą godzin, w których świeciło słońce w tych miesiącach.

Analizując wyniki pomiarów z ostatnich pięciu lat zauważyć można, że na obszarze strefy zachodniopomorskiej nie zostały przekroczone poziomy kryterialne dla ochrony roślin dotyczące dwutlenku siarki (SO₂), tlenków azotu (NO_x) i ozonu (O₃) – poziom docelowy, przekroczenia odnotowano natomiast w zakresie poziomu celu długoterminowego dla ozonu.

6.10. Klimat akustyczny

Hałas jest jednym z czynników obniżających jakość życia w miastach. Długotrwały hałas wpływa niekorzystnie nie tylko na komfort życia mieszkańców, lecz również na ich zdrowie. Głównymi źródłami hałasu kształtującymi klimat akustyczny miast są hałas komunikacyjny, hałas przemysłowy oraz tzw. hałas komunalny, generowany przez punkty gastronomiczne, obiekty handlowe czy imprezy masowe. Najbardziej powszechnym źródłem hałasu we współczesnych miastach jest komunikacja drogowa, emitująca natężenie dźwięku w granicach od 75 dB (samochód) do 95 dB (autobus). Samochody w złym stanie technicznym powodują hałas o kilka decybeli wyższy. Największy wpływ na powstawanie hałasu ma liczba pojazdów (szczególnie samochodów ciężkich), prędkość, z którą się poruszają oraz płynność ruchu. Ograniczenie natężenia ruchu o połowę może spowodować spadek hałasu o 3 dB, natomiast regulując płynność i prędkość ruchu możliwe jest zmniejszenie oddziaływania hałasu o 2 do 4 dB.

Na terenie objętym opracowaniem, jak i w jego sąsiedztwie, nie występują źródła hałasu przemysłowego. Klimat akustyczny tego obszaru determinowany jest przez hałas komunikacyjny związany z ruchem samochodowym. Największe obciążenie komunikacyjne związane jest z przebiegiem ulicy Trzesieckiej, będącej jedną z dróg wyjazdowych z miasta, gdzie wzmożony ruch samochodowy można zaobserwować zwłaszcza w godzinach dojazdu i powrotu z pracy. Stanowi ona drogę wojewódzką nr 172, na której przeprowadzane są Generalne Pomiary Ruchu (GPR). Porównując wyniki ostatnich pomiarów, średni dobowy ruch roczny (SDRR) w ciągu pięciu lat wzrósł o 538 pojazdów na dobę (23,8%) – z 2257 pojazdów odnotowanych w 2015 r. do 2795 pojazdów w 2020/2021 r. W ogólnej liczbie pojazdów największy udział mają samochody osobowe i mikrobuse – 2296 poj./dobę, a następnie lekkie samochody ciężarowe (dostawcze) – 267 poj./dobę oraz samochody ciężarowe o dopuszczalnej masie całkowitej powyżej 3,5 t – 167 poj./dobę. Najmniej odnotowano: motocykli – 28 poj./dobę, autobusów – 23 poj./dobę oraz ciągników rolniczych – 14 poj./dobę. Powyższe wyniki mogą być traktowane jako orientacyjne, co wynika z metodyki przeprowadzania Generalnego Pomiaru Ruchu – punkt pomiarowy zlokalizowany jest w miejscowości Ostroполе, położonej w odległości ok. 16 km w kierunku zachodnim od Szczecinka, jego usytuowanie powinno odzwierciedlać typowy ruch, miarodajny dla całego odcinka pomiarowego (w tym przypadku długości 24 km), a nie ruch lokalny związany z pobliską miejscowością. Pomiar ruchu nie wiązał się z określeniem natężenia hałasu w otoczeniu drogi.

6.11. Pole elektromagnetyczne (PEM)

W środowisku występują dwa rodzaje źródeł promieniowania elektromagnetycznego: naturalne (pole geomagnetyczne Ziemi, promieniowanie kosmiczne, pierwiastki promieniotwórcze) oraz sztuczne (wprowadzone do środowiska przez człowieka). Przepisy prawa odnoszą się do sztucznych źródeł pól elektromagnetycznych takich jak: obiekty elektroenergetyczne do wytwarzania i przesyłu energii elektrycznej (elektrownie, elektrociepłownie, stacje transformatorowe, napowietrzne linie elektroenergetyczne), instalacje i urządzenia radiokomunikacyjne (stacje bazowe telefonii komórkowej, radiowe i telewizyjne stacje nadawcze, stacje radiolokacyjne i radionawigacyjne).

Zgodnie z informacjami zamieszczonymi w bazie danych SI2PEM, prowadzonej przez Ministra Cyfryzacji (<https://si2pem.gov.pl/>), w granicach terenu objętego analizą jak również w jego bliskim otoczeniu nie ma stacji bazowych telefonii komórkowej ani nadajników DVB-T.

Na podstawie art. 124 ust. 1 ustawy z dnia 27 kwietnia 2001 r. Prawo ochrony środowiska Główny Inspektor Ochrony Środowiska prowadzi rejestr zawierający informacje o terenach, na których stwierdzono przekroczenie dopuszczalnych poziomów pól elektromagnetycznych w środowisku, z wyszczególnieniem przekroczeń dotyczących terenów przeznaczonych pod zabudowę mieszkaniową oraz miejsc dostępnych dla ludności. Na terenie miasta Szczecinek w 2023 roku nie stwierdzono przekroczenia dopuszczalnych poziomów pól elektromagnetycznych w środowisku.

Oceny poziomów pól elektromagnetycznych w środowisku i obserwacji zmian dokonuje się również w ramach Państwowego Monitoringu Środowiska. Pomiar monitoringowy poziomów pól elektromagnetycznych prowadzone są w cyklu trzyletnim. W Szczecinku zlokalizowany jest jeden punkt pomiarowy – przy ul. Orдона. Średnia arytmetyczna zmierzonych wartości wyniosła: 0,23 V/m w 2011 r., 0,49 V/m w 2014 r. oraz 0,62 V/m w 2017 r. (*Stan środowiska w województwie zachodniopomorskim. Raport 2020*). Nie odnotowano przekroczeń poziomów dopuszczalnych pól elektromagnetycznych w środowisku.

6.12. Potencjalne zmiany stanu środowiska w przypadku braku realizacji projektowanego dokumentu

W przypadku odstąpienia od wprowadzenia projektowanego planu miejscowego realizowane będą ustalenia obecnie obowiązującego miejscowego planu zagospodarowania przestrzennego „Trzesieka I” w Szczecinku, przyjętego uchwałą Nr LXIV/550/2018 Rady Miasta Szczecinek z dnia 1 października 2018 r. (Dz. Urz. Woj. Zachodniopomorskiego poz. 5196), zmienionego uchwałą Nr XXXIV/329/2021 Rady Miasta Szczecinek z dnia 27 maja 2021 r. (Dz. Urz. Woj. Zachodniopomorskiego poz. 2847). W powyższym planie miejscowym dla tego obszaru ustalono następujące przeznaczenia – zabudowa mieszkaniowa jednorodzinna.

Ponadto tendencję dalszych przekształceń wyznaczają zapisy *Studium uwarunkowań i kierunków zagospodarowania przestrzennego miasta Szczecinek*, przyjętego uchwałą Nr LXVIII/637/2023 Rady Miasta Szczecinek z dnia 21 grudnia 2023 r. w sprawie zmiany Studium uwarunkowań i kierunków zagospodarowania przestrzennego miasta Szczecinek, w którym teren ten stanowi obszar potencjalnego rozwoju miasta wskazany do dominacji zabudowy mieszkaniowej jednorodzinnej z usługami towarzyszącymi i zielenią towarzyszącą (teren oznaczony symbolem XVIIIa).

Aktualnie działka ewidencyjna nr 88/8 obręb 0028 stanowi niezabudowaną działkę budowlaną, która jest użytkowana rolniczo. Zmiany zachodzące w środowisku w najbliższych latach będą związane z wprowadzeniem zabudowy na teren dotychczas niezagospodarowany. Ogólne kierunki przekształceń wytycza *Studium*, a precyzowane są na etapie sporządzania miejscowych planów zagospodarowania przestrzennego. W przypadku braku realizacji projektowanego planu miejscowego realizowane będzie dotychczasowe przeznaczenie – zabudowa mieszkaniowa jednorodzinna.

7. Istniejące problemy ochrony środowiska istotne z punktu widzenia realizacji projektowanego dokumentu

7.1. Problemy z dotrzymaniem standardów jakości powietrza atmosferycznego

Na terenie miasta Szczecinek monitoring zanieczyszczeń powietrza prowadzony jest w dwóch stacjach pomiarowych – przy ul. 1 Maja oraz przy ul. Przemysłowej. Stacja przy ul. 1 Maja mierzy tło miejskie – zlokalizowana jest w taki sposób, aby na poziom zanieczyszczenia miało wpływ łączne oddziaływanie zanieczyszczeń pochodzących z wielu źródeł emisji, zaliczanych do różnych kategorii (emisja z indywidualnego ogrzewania budynków, ze środków transportu, z zakładów przemysłowych), natomiast pomiary w stacji przy ul. Przemysłowej mają na celu ocenę oddziaływania przemysłu. Pomiary dokonywane są w następującym zakresie: dwutlenek azotu, dwutlenek siarki, tlenek węgla, benzen, pył

zawieszony PM_{2,5}; pył zawieszony PM₁₀ oraz zawartość w nim metali ciężkich (arsenu, kadmu, niklu, ołowiu) i benzo(a)pirenu. Poza obowiązkowym programem monitoringowym obejmującym substancje, dla których ustalone zostały poziomy dopuszczalne, poziomy docelowe i poziomy celu długoterminowego, na stanowisku przy ul. Przemysłowej prowadzone są pomiary formaldehydu. Badania te mają charakter lokalny, a ich celem jest określenie emisji tego zanieczyszczenia do powietrza z instalacji przemysłowych zlokalizowanych w pobliżu stacji.

Tabela 3. Wyniki pomiarów stężeń Pb, As, Cd i Ni na stanowisku pomiarowym przy ul. 1 Maja w Szczecinku w latach 2019-2023.

Rok	Stężenie średnioroczne			
	Pb [µg/m ³]	As [ng/m ³]	Cd [ng/m ³]	Ni [ng/m ³]
2019	0,004	0,6	0,1	1,6
2020	0,0	0,6	0,1	1,2
2021	0,003	0,6	0,1	1,0
2022	0,004	0,6	0,1	1,3
2023	0,003	0,5	0,1	2,0
poziom dopuszczalny	0,5			
poziom docelowy		6	5	20

Źródło: opracowanie własne na podstawie danych Państwowego Monitoringu Środowiska.

Rejestrowane w latach 2019-2023 stężenia metali ciężkich w pyłe zawieszonym PM₁₀: ołowiu (Pb), arsenu (As), kadmu (Cd) i niklu (Ni) były bardzo niskie i nie przekroczyły określonych dla tych zanieczyszczeń wartości kryterialnych – poziomu dopuszczalnego ołowiu oraz poziomów docelowych stężeń arsenu, kadmu i niklu. Ze względu na niskie zawartości tych zanieczyszczeń w powietrzu, nie stanowią one zagrożenia dla zdrowia ludzi.

Tabela 4. Wyniki pomiarów stężeń NO₂, SO₂, PM_{2,5}, PM₁₀ w Szczecinku w latach 2019-2023.

Rok	Stężenie średnioroczne				
	NO ₂ [µg/m ³]	SO ₂ [µg/m ³]	PM _{2,5} [µg/m ³]	PM ₁₀ [µg/m ³]	
				ul. 1 Maja	ul. Przemysłowa
2019	13,1	2,4	12,8	22	23
2020	11,1	1,8	9,8	19	20
2021	13,2	2,6	13,3	20	21
2022	12,0	----	11,0	19	19
2023	11,0	----	13,0	19	18
poziom dopuszczalny	40,0	20,0	25,0 (I fazy) 20,0 (II fazy)	40	

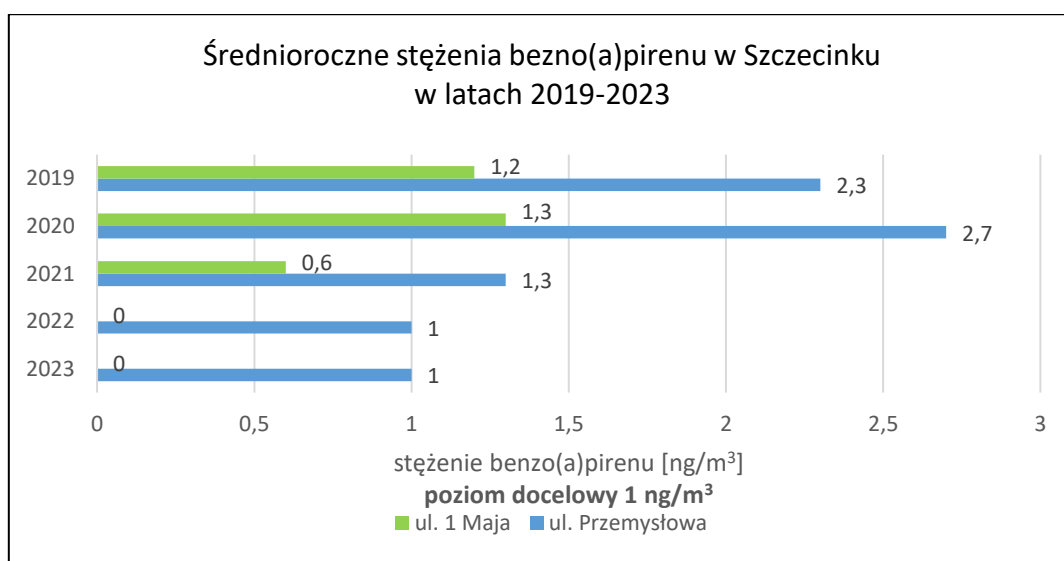
Źródło: opracowanie własne na podstawie danych Państwowego Monitoringu Środowiska.

Pomiary zanieczyszczeń monitorowanych na terenie miasta Szczecinek nie wykazały przekroczeń poziomu dopuszczalnego stężeń średniorocznych w ostatnich pięciu latach również dla dwutlenku azotu, dwutlenku siarki, pyłu zawieszonego PM_{2,5} i tlenku węgla (mierzony od 2020 r.). W przypadku pyłu zawieszonego PM₁₀ poziom dopuszczalny określony dla stężenia średniorocznego

nie był przekraczany, w 2018 r. odnotowano natomiast przekroczenie poziomu dopuszczalnego dla stężeń 24-godzinnych na stanowisku pomiarowym przy ul. Przemysłowej – 45 dni z przekroczeniami, przy dozwolonej liczbie dni wynoszącej 35.

Problem z dotrzymaniem standardów jakości powietrza od wielu lat dotyczył poziomu docelowego dla średniorocznego stężenia benzo(a)pirenu w pyłe zawieszonym PM₁₀, wynoszącego 1 ng/m³. W 2023 r. na obszarze wszystkich stref województwa zachodniopomorskiego na podstawie wyników pomiarów nie stwierdzono przekroczeń. Można ponadto zauważyć, że na wszystkich stanowiskach pomiarowych rysuje się tendencja spadkowa dla stężeń średniorocznych, a w roku 2023 zanotowano najniższe poziomy stężenie na przestrzeni lat 2014-2023. Jest to drugi z rzędu rok w historii pomiarów, w którym na żadnej stacji wartość średnioroczna benzo(a)pirenu uzyskana w drodze pomiarów ciągłych nie przekroczyła poziomu docelowego.

Analiza wyników badań monitoringowych jakości powietrza pod kątem ochrony zdrowia prowadzonych dla całej strefy zachodniopomorskiej wskazuje, że w minionych latach w tej strefie dochodziło do przekroczenia kryteriów dotyczących pyłu zawieszonego PM₁₀, zawartego w nim benzo(a)pirenu oraz ozonu (w zakresie poziomu celu długoterminowego). W związku z odnotowaniem w 2021 r. przekroczeń poziomu docelowego benzo(a)pirenu w strefie zachodniopomorskiej, opracowana została *Aktualizacja Programu ochrony powietrza wraz z planem działań krótkoterminowych dla strefy zachodniopomorskiej*, przyjęta uchwałą Nr XLV/540/23 Sejmiku Województwa Zachodniopomorskiego z dnia 14 września 2023 r., będąca kontynuacją działań zawartych w programach ochrony powietrza realizowanych w latach poprzednich. Celem opracowania programu jest wskazanie przyczyn wystąpienia przekroczeń poziomów docelowych benzo(a)pirenu, a następnie wskazanie działań naprawczych, które pomogą poprawić jakość powietrza.



Źródło: opracowanie własne na podstawie danych Państwowego Monitoringu Środowiska.

Zdecydowana większość sytuacji wystąpienia wysokich stężeń zarówno pyłu zawieszonego PM₁₀, jak i benzo(a)pirenu miała miejsce w okresie zimowym, wobec czego sformułowano wnioski, że za podwyższone wartości stężeń odpowiedzialna jest przede wszystkim niska emisja z systemów grzewczych, związana z sektorem komunalno-bytowym. W miejscach, gdzie przeważa zabudowa jednorodzinna i funkcjonują systemy indywidualnego ogrzewania budynków dochodzi do kumulacji zanieczyszczeń. Jest to efekt wzmożonej emisji ze spalania paliw stałych (często słabej jakości) w paleniskach domowych. W okresie zimowym częstym zjawiskiem są ponadto szczególnie

niekorzystne scenariusze meteorologiczne, które mogą wpływać na powstawanie i utrzymywanie się warunków utrudniających dyspersję zanieczyszczeń. Najmniej korzystne warunki wiążą się z niską temperaturą powietrza, która skutkuje wzmożoną emisją z systemów grzewczych, niską prędkością wiatru, uniemożliwiającą dyspersję zanieczyszczeń oraz niskim położeniem warstwy mieszania i stanem stałym równowagi atmosfery, co oznacza stagnację lub niewielki ruch mas powietrza. Ponadto dość wysokie stężenia pyłu również w okresie ciepłym mogą wskazywać na rosnący udział komunikacji w stężeniach pyłu zawieszonego PM10.

Mając na uwadze konieczność poprawy jakości powietrza, Sejmik Województwa Zachodniopomorskiego uchwałą Nr XXXV/540/18 z dnia 26 września 2018 r. przyjął tzw. uchwałę antysmogową, wprowadzającą na obszarze województwa zachodniopomorskiego ograniczenia i zakazy w zakresie eksploatacji instalacji, w których następuje spalanie paliw. Na terenie województwa od 1 maja 2019 r. zakazane jest stosowanie wymienionych w uchwale paliw stałych najniższej jakości, jak np. paliwa niesortowane, muły i flotokoncentraty węglowe. Określono też terminy wymiany kotłów, rozpoczynając od urządzeń niespełniających żadnych standardów emisyjnych (kotły bezklasowe). Uchwała zakłada, że do roku 2028 wszystkie instalacje muszą spełniać standard 5 klasy, a do roku 2024 zostaną usunięte kotły niespełniające żadnych standardów. Ponadto docelowo na terenie województwa zachodniopomorskiego dopuszczone będzie eksploatowanie ogrzewaczy pomieszczeń (kominki, kozy, piece kaflowe itp.) spełniających minimalne poziomy sezonowej efektywności energetycznej i normy emisji zanieczyszczeń dla sezonowego ogrzewania pomieszczeń określone w ust. 1 i 2 załącznika II do rozporządzenia Komisji (UE) 2015/1185 z dnia 24 kwietnia 2015 r. w sprawie wykonania dyrektywy Parlamentu Europejskiego i Rady 2009/125/WE w odniesieniu do wymogów dotyczących ekoprojektu dla miejscowych ogrzewaczy pomieszczeń na paliwo stałe. Wymiana lub dostosowanie ogrzewaczy niespełniających powyższych wymogów musi nastąpić do 1 stycznia 2028 r.

7.2. Problemy z dotrzymaniem standardów jakości wód powierzchniowych

Na analizowanym terenie wody powierzchniowe nie występują. Obszar opracowania leży w bezpośredniej zlewni jeziora Trzesiecko. Jezioro to ze względu na swoje położenie jest szczególnie narażone na degradację w wyniku intensywnego wpływu antropogenicznego. Wyniki badań prowadzonych w ramach Państwowego Monitoringu Środowiska wskazują na postępującą eutrofizację jego wód. W opracowanym w 2019 r. na zlecenie Centrum Edukacji Ekologicznej i Rewitalizacji Jezior w Szczecinku raporcie z prac wykonanych w ramach zadania *Analiza aktualnego stanu wód jeziora Trzesiecko wraz ze wskazaniem metod dalszej jego rewitalizacji* wskazuje się, że jezioro należy w dalszym ciągu poddawać zabiegom rekultywacyjnym, np. przy zastosowaniu trwających od wielu lat zabiegów napowietrzania stref przydennych jeziora z dawkowaniem koagulantów oraz przy zastosowaniu metod biomanipulacyjnych. Jednocześnie w dalszym ciągu należy dokładać wszelkich starań, aby minimalizować negatywny wpływ zlewni na jezioro. Chemizm głównych dopływów w kontekście zasobności w materię organiczną i biogenną wypada gorzej niż samo jezioro i jego odpływ, a to oznacza, że jezioro Trzesiecko akumuluje materię docierającą ze zlewni. Działania ochronne powinny uwzględniać zarówno ograniczenie emisji ładunków biogenów do zlewni pośrednich i jezior odbierających (Radacz, Ciemino, Wilczkowo) jak i ograniczanie niekontrolowanego dopływu zanieczyszczeń z terenu Szczecinka, szczególnie sieć kolektorów wód opadowych i małych cieków.

7.3. Problemy ochrony środowiska dotyczące obszarów podlegających ochronie na podstawie ustawy z dnia 16 kwietnia 2004 r. o ochronie przyrody

Obszar analizowanego projektu planu miejscowego zlokalizowany jest w granicach obszaru chronionego krajobrazu „Pojezierze Drawskie”. Na tym terenie obowiązują zakazy zawarte w uchwale

Nr XXXII/375/09 Sejmiku Województwa Zachodniopomorskiego z dnia 15 września 2009 r. w sprawie obszarów chronionego krajobrazu, m.in.:

- realizacji przedsięwzięć mogących znacząco oddziaływać na środowisko w rozumieniu przepisów ustawy z dnia 3 października 2008 r. o udostępnianiu informacji o środowisku i jego ochronie, udziale społeczeństwa w ochronie środowiska oraz o ocenach oddziaływania na środowisko;
- likwidowania i niszczenia zadrzewień śródpolnych, przydrożnych i nadwodnych, jeżeli nie wynikają one z potrzeby ochrony przeciwpowodziowej i zapewnienia bezpieczeństwa ruchu drogowego lub wodnego lub budowy, odbudowy, utrzymania, remontów lub naprawy urządzeń wodnych;
- wykonywania prac ziemnych trwale zniekształcających rzeźbę terenu, z wyjątkiem prac związanych z zabezpieczeniem przeciwsztormowym, przeciwpowodziowym lub przeciwsuwiskowym lub utrzymaniem, budową, odbudową, naprawą lub remontem urządzeń wodnych;
- dokonywania zmian stosunków wodnych, jeżeli służą innym celom niż ochrona przyrody lub zrównoważone wykorzystanie użytków rolnych i leśnych oraz racjonalna gospodarka wodna lub rybacka;
- likwidowania naturalnych zbiorników wodnych, starorzeczy i obszarów wodno-błotnych.

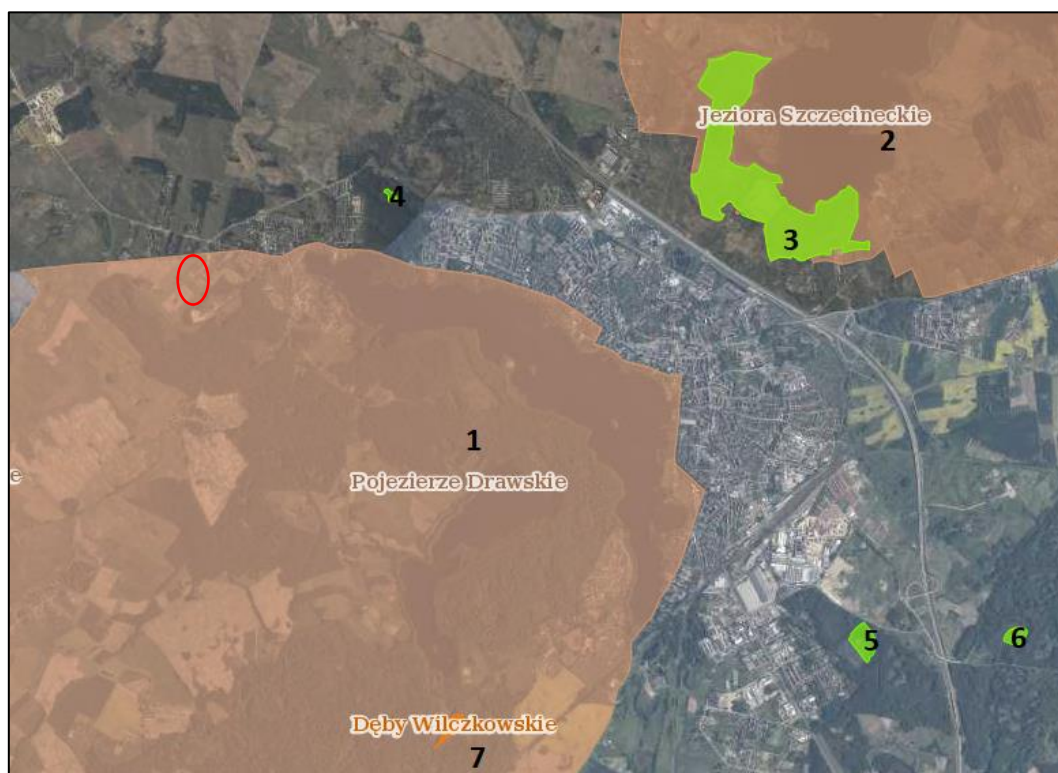
Ustalenia dotyczące czynnej ochrony ekosystemów zawarte w ww. uchwale nakazują m.in. zachowanie śródpolnych torfowisk, zabagnień, podmokłości, oczek wodnych oraz sprzyjanie ograniczaniu ich sukcesji, a także zachowanie i ochronę zbiorników wodnych wraz z pasem roślinności okalającej, ograniczanie zabudowy na skarpach wysoczyznowych oraz zapewnienie swobodnej migracji fauny w ciekach wodnych.

Analizowany projekt planu miejscowego zawiera zapis, że ze względu na lokalizację w granicach obszaru chronionego krajobrazu, obowiązują zakazy określone w przepisach odrębnych. Na obszarze objętym granicami planu miejscowego ustalono zakaz realizacji przedsięwzięć mogących zawsze lub potencjalnie znacząco oddziaływać na środowisko, określonych w przepisach odrębnych, z wyjątkiem: centrów handlowych wraz z towarzyszącą im infrastrukturą, garaży, parkingów samochodowych lub zespołów parkingów na potrzeby usług, zabudowy systemami fotowoltaicznymi, stacji paliw oraz inwestycji celu publicznego. Należy mieć na uwadze, że zgodnie z § 2 uchwały Nr XXXII/375/09 Sejmiku Województwa Zachodniopomorskiego z dnia 15 września 2009 r. w sprawie obszarów chronionego krajobrazu, w odniesieniu do zakazu realizacji przedsięwzięć mogących znacząco oddziaływać na środowisko obowiązują odstępstwa wskazane w art. 24 ust. 2-3a ustawy z dnia 16 kwietnia 2004 r. o ochronie przyrody, a więc zgodnie z art. 24 ust. 3 zakaz realizacji przedsięwzięć mogących znacząco oddziaływać na środowisko nie dotyczy realizacji przedsięwzięć, dla których przeprowadzona ocena oddziaływania na środowisko wykazała brak negatywnego wpływu na ochronę przyrody i ochronę krajobrazu obszaru chronionego krajobrazu.

Poza wymienionym powyżej obszarem chronionego krajobrazu „Pojezierze Drawskie”, w granicach analizowanego terenu nie występują obszary podlegające ochronie na podstawie ustawy z dnia 16 kwietnia 2004 r. o ochronie przyrody. Najbliżej położony jest użytek ekologiczny „Torfowisko w Lasku Zachodnim” (2,03 km w kierunku północno-wschodnim). W stosunkowo niewielkiej odległości (3,87 km) położony jest obszar chronionego krajobrazu „Jeziora Szczecineckie”. Obejmuje on jezioro Wielimie, które połączone jest z jeziorem Trzesiecko za pośrednictwem rzeki Nizicy (Niedzobnej). W jego granicach zlokalizowany jest użytek ekologiczny „Szuwary nad jeziorem Wielimie”, leżący w odległości 4,96 km od obszaru objętego analizowanym projektem planu miejscowego. W kierunku południowo-wschodnim zlokalizowane są: rezerwat „Dęby Wilczkowskie” (w odległości 5,12 km) oraz dwa użytki ekologiczne – „Torfowisko Raciborki” i „Torfowisko Wybudowanie” (leżące w odległości odpowiednio 7,44 km i 8,78 km).

Najbliżej położone obszary Natura 2000 to specjalne obszary ochrony siedlisk: Dorzecze Parsęty (PLH320007) w odległości ok. 2 km, Jeziora Szczecineckie (PLH320009) w odległości ok. 6 km oraz Bagno i Jezioro Ciemino (PLH320036) w odległości ok. 7 km.

Przed wprowadzeniem ochrony przyrody w formie obszarów Natura 2000, w latach 90-tych ubiegłego wieku opracowana została przez zespół autorów pod kierownictwem dr Anny Liro koncepcja krajowej sieci ekologicznej ECONET-POLSKA – wieloprzestrzenny system obszarów węzłowych najlepiej zachowanych pod względem przyrodniczym i reprezentatywnych dla różnych regionów przyrodniczych kraju, wzajemnie ze sobą powiązanych korytarzami ekologicznymi, które zapewniają ciągłość więzi przyrodniczych w obrębie tego systemu. Koncepcja ta odgrywała istotną rolę we współpracy międzynarodowej, wiążąc się ściśle z konwencją o różnorodności biologicznej i paneuropejską strategią ochrony różnorodności biologicznej i krajobrazowej. Choć sieć ECONET-POLSKA nie posiada umocowania prawnego, jest pewną wytyczną polityki przestrzennej. Zgodnie z tą koncepcją, okolice miasta Szczecinek stanowią skraj obszaru węzłowego o znaczeniu międzynarodowym – Pojezierze Kaszubskie (9M). Wśród biocentrów tego obszaru, leżących w bezpośrednim sąsiedztwie miasta, wymienia się: rezerwat „Dęby Wilczkowskie” oraz jezioro Wielimie (na południowym brzegu zlokalizowany jest użytek ekologiczny) i ich okolice. W bezpośrednim sąsiedztwie miasta położony jest również obszar węzłowy o znaczeniu krajowym – obszar Gwdy (5K). Oba ww. obszary połączone są z obszarem węzłowym o znaczeniu międzynarodowym – Pojezierze Drawskie (6M) za pośrednictwem korytarza ekologicznego Pojezierza Szczecineckiego (5m) o znaczeniu międzynarodowym. Szczecinek leży na trasie tego korytarza, stanowiąc barierę ekologiczną, na którą składają się zabudowa, linie kolejowe i drogi.



Ryc. 2. Lokalizacja obszaru opracowania w stosunku do terenów cennych przyrodniczo:

– obszar opracowania;

formy ochrony przyrody: 1 – OCHK Pojezierze Drawskie, 2 – OCHK Jeziora Szczecineckie, 3 – UE Szuwary nad jeziorem Wielimie, 4 – UE Torfowisko w Lasku Zachodnim, 5 – UE Torfowisko Raciborki, 6 – UE Torfowisko Wybudowanie, 7 – Rezerwat Dęby Wilczkowskie.

Źródło: <http://geoserwis.gdos.gov.pl/mapy/>

8. Cele ochrony środowiska ustanowione na szczeblu międzynarodowym, wspólnotowym i krajowym, istotne z punktu widzenia projektowanego dokumentu, oraz sposoby, w jakich te cele i inne problemy środowiska zostały uwzględnione podczas opracowywania dokumentu

Cele ochrony środowiska formułowane na szczeblu międzynarodowym i wspólnotowym realizowane są w Polsce już w trakcie egzekwowania odpowiednich aktów prawnych, które stanowią bezpośrednie wdrożenie dyrektyw unijnych lub opracowane zostały zgodnie z zaleceniami lub postanowieniami międzynarodowych konwencji. Zapisy projektu miejscowego planu zagospodarowania przestrzennego zostały przeanalizowane pod kątem zgodności z celami ochrony środowiska zawartymi w następujących dokumentach:

- *Polityka ekologiczna państwa 2030 – strategia rozwoju w obszarze środowiska i gospodarki wodnej*, przyjęta uchwałą Nr 67 Rady Ministrów z dnia 16 lipca 2019 r. (M.P. poz. 794),
- *Program ochrony środowiska województwa zachodniopomorskiego 2030*, przyjęty uchwałą Nr XXIX/339/21 Sejmiku Województwa Zachodniopomorskiego z dnia 28 października 2021 r.,
- *Program ochrony środowiska powiatu szczecineckiego 2030*, przyjęty uchwałą Nr LXXVI/556/2024 Rady Powiatu w Szczecinku z dnia 3 kwietnia 2024 r.,
- *Aktualizacja Programu ochrony powietrza wraz z planem działań krótkoterminowych dla strefy zachodniopomorskiej*, przyjęta uchwałą Nr XLV/540/23 Sejmiku Województwa Zachodniopomorskiego z dnia 14 września 2023 r. (Dz. Urz. Woj. Zachodniopomorskiego poz. 5048).

Poprzez uwzględnienie powyższych dokumentów, ustalenia analizowanego projektu planu miejscowego realizują cele ochrony środowiska ustanowione na szczeblu międzynarodowym i wspólnotowym. Najistotniejsze z punktu widzenia projektowanego planu miejscowego cele ochrony środowiska określone w wymienionych dokumentach zestawiono poniżej. Pozostałe cele i problemy zawarte w niniejszych dokumentach nie dotyczą bezpośrednio obszaru opracowania lub ich problematyka nie jest regulowana zapisami planu miejscowego.

Na szczeblu krajowym podstawowym dokumentem w zakresie ochrony środowiska jest *Polityka ekologiczna państwa 2030 – strategia rozwoju w obszarze środowiska i gospodarki wodnej*. Rolą PEP2030 jest zapewnienie bezpieczeństwa ekologicznego Polski oraz wysokiej jakości życia dla wszystkich mieszkańców. Jako jej główny cel wskazano rozwój potencjału środowiska na rzecz obywateli i przedsiębiorców. Cele środowiskowe, dodatkowo wspierane przez dwa cele horyzontalne, określone w tym dokumencie to:

- Cel szczegółowy I: Środowisko i zdrowie. Poprawa jakości środowiska i bezpieczeństwa ekologicznego;
- Cel szczegółowy II: Środowisko i gospodarka. Zrównoważone gospodarowanie zasobami środowiska;
- Cel szczegółowy III: Środowisko i klimat. Łagodzenie zmian klimatu i adaptacja do nich oraz zarządzanie ryzykiem klęsk żywiołowych;
- cele horyzontalne: (1) Środowisko i edukacja. Rozwijanie kompetencji (wiedzy, umiejętności i postaw) ekologicznych społeczeństwa; (2) Środowisko i administracja. Poprawa efektywności funkcjonowania instrumentów ochrony środowiska.

W analizowanym projekcie planu miejscowego zostały uwzględnione cele wymienione w powyższym dokumencie, w szczególności poprzez:

- w zakresie zrównoważonego gospodarowania wodami, w tym zapewnienia dostępu do czystej wody dla społeczeństwa i gospodarki oraz osiągnięcia dobrego stanu wód – zapisy ustalające zaopatrzenie w wodę z sieci wodociągowej oraz odprowadzanie ścieków do sieci kanalizacji

- sanitarnej, odprowadzanie wód opadowych lub roztopowych do sieci kanalizacji deszczowej albo zagospodarowanie ich w granicach działki budowlanej,
- w zakresie likwidacji źródeł emisji zanieczyszczeń do powietrza lub istotne zmniejszenie ich oddziaływania – zapisy ustalające zaopatrzenie w ciepło z sieci ciepłej lub ze źródeł indywidualnych, w technologiach bezemisyjnych lub zapewniających obniżenie emisji substancji szkodliwych, w tym między innymi benzo(a)pirenu oraz pyłu PM10,
 - w zakresie przeciwdziałania zagrożeniom środowiska oraz zapewnienia bezpieczeństwa biologicznego, jądrowego i ochrony radiologicznej – zapisy ustalające zapewnienie nieprzekraczania dopuszczalnych poziomów hałasu w środowisku, różnicując rodzaje terenów podlegających ochronie przed hałasem, w rozumieniu przepisów odrębnych,
 - w zakresie zarządzania zasobami dziedzictwa przyrodniczego i kulturowego, w tym ochrony i poprawy stanu różnorodności biologicznej i krajobrazu – na rysunku oraz w tekście planu miejscowego zawarto informację, że obszar planu miejscowego położony jest w granicach obszaru chronionego krajobrazu „Pojezierze Drawskie”, dla którego obowiązują zakazy określone w przepisach odrębnych;
 - w zakresie przeciwdziałania zmianom klimatu – zapisy ustalające zaopatrzenie w ciepło z sieci ciepłej lub ze źródeł indywidualnych, spełniających normy określone w przepisach odrębnych, dopuszczenie lokalizacji instalacji do wytwarzania energii elektrycznej i ciepła z odnawialnych źródeł energii.

Program ochrony środowiska województwa zachodniopomorskiego 2030 uszczegóławia cele zawarte w *Polityce ekologicznej państwa 2030*. W analizowanym projekcie planu miejscowego cele ochrony środowiska sformułowane w powyższym dokumencie uwzględniono w następujący sposób:

- Cel: OKJP II. Ochrona klimatu.
 - Zadanie: OKJP 2.1. Zwiększenie udziału produkcji energii elektrycznej z OZE.
 - Zadanie: OKJP 2.2. Promocja koncepcji prosumenckiej oraz transformacji wytwarzania i dostarczania ciepła sieciowego i ogrzewania indywidualnego w kierunku rozwiązań bezemisyjnych lub niskoemisyjnych.
 - Zadanie: OKJP 2.4. Zwiększanie retencji wód na terenach zurbanizowanych.

Powyższy cel realizowany jest poprzez dopuszczenie lokalizacji instalacji do wytwarzania energii elektrycznej i ciepła z odnawialnych źródeł energii oraz ustalenie stosowania w celach grzewczych technologii bezemisyjnej lub zapewniającej obniżenie emisji substancji szkodliwych, w tym między innymi benzo(a)pirenu oraz pyłu PM10. Natomiast w celu ograniczenia odpływu wód opadowych lub roztopowych do miejskiej sieci kanalizacji deszczowej dopuszczono stosowanie rozwiązań umożliwiających ich retencjonowanie i wykorzystanie w granicach działki budowlanej.

- Cel: ZH I. Poprawa klimatu akustycznego województwa zachodniopomorskiego.
 - Zadanie: ZH 1.4. Planowanie przestrzenne uwzględniające politykę walki z hałasem.

Powyższy cel realizowany jest poprzez zapisy ustalające zapewnienie nieprzekraczania dopuszczalnych poziomów hałasu w środowisku, różnicując rodzaje terenów podlegających ochronie przed hałasem, w rozumieniu przepisów odrębnych.

- Cel: GW I. Osiągnięcie celów środowiskowych dla jednolitych części wód powierzchniowych i podziemnych.

Powyższy cel realizowany jest poprzez zapisy nakazujące odprowadzanie ścieków do sieci kanalizacji sanitarnej oraz zakazujące lokalizacji zbiorników bezodpływowych na nieczystości ciekłe i indywidualnych oczyszczalni ścieków, a także nakazujące odprowadzanie wód opadowych lub roztopowych do sieci kanalizacji deszczowej lub zagospodarowanie ich w granicach działki budowlanej.

- Cel: GW II. Ochrona przed niedoborami wody i powodzią.
- Zadanie: GW 4.3. Przeciwdziałanie skutkom suszy oraz ulewnych deszczy na obszarach zurbanizowanych poprzez zastosowanie zielonej i niebieskiej infrastruktury.

Powyższy cel realizowany jest poprzez dopuszczenie lokalizacji obiektów błękitno-zielonej infrastruktury.

- Cel: ZP I. Ochrona i zrównoważone użytkowanie zasobów przyrodniczych oraz walorów krajobrazowych.
- Zadanie: ZP 2.2. Uwzględnienie potrzeb ochrony różnorodności biologicznej oraz walorów krajobrazowych w planowaniu przestrzennym, ze szczególnym uwzględnieniem korytarzy ekologicznych poprzez adekwatne zapisy w studiach uwarunkowań i kierunków zagospodarowania przestrzennego gmin, miejscowych planach zagospodarowania przestrzennego lub/i decyzjach o warunkach zabudowy.

Powyższy cel realizowany jest poprzez wskazanie na rysunku oraz w tekście planu miejscowego informacji, że obszar planu miejscowego położony jest w granicach obszaru chronionego krajobrazu „Pojezierze Drawskie”, dla którego obowiązują zakazy określone w przepisach odrębnych.

Program ochrony środowiska powiatu szczecineckiego 2030. Cele ochrony środowiska określone w powyższym dokumencie istotne dla obszaru opracowania uwzględniono w analizowanym projekcie planu miejscowego w następujący sposób:

- Cel: Poprawa jakości powietrza przy zapewnieniu bezpieczeństwa energetycznego w kontekście zmian klimatu.
- Zadanie: OKJP.5.1. Wprowadzenie w planach zagospodarowania przestrzennego zapisów stwarzających warunki do stosowania OZE.
- Zadanie: OKJP 5.4. Zwiększanie retencji wód na terenach zurbanizowanych.

Powyższy cel realizowany jest poprzez dopuszczenie lokalizacji instalacji do wytwarzania energii elektrycznej i ciepła z odnawialnych źródeł energii. Natomiast w celu ograniczenia odpływu wód opadowych lub roztopowych do miejskiej sieci kanalizacji deszczowej dopuszczono stosowanie rozwiązań umożliwiających ich retencjonowanie i wykorzystanie w granicach działki budowlanej.

- Cel: Poprawa klimatu akustycznego w powiecie szczecineckim.
- Zadanie: ZH.1.5. Planowanie przestrzenne uwzględniające politykę walki z hałasem.

Powyższy cel realizowany jest poprzez zapisy ustalające zapewnienie nieprzekraczania dopuszczalnych poziomów hałasu w środowisku, różnicując rodzaje terenów podlegających ochronie przed hałasem.

- Cel: Osiągnięcie celów środowiskowych dla jednolitych części wód powierzchniowych i podziemnych przy zapewnieniu ochrony przed niedoborami wody i powodzią.
- Zadanie: GW.2.2. Budowa i rozwój małej retencji i mikroretencji, a także błękitnej i zielonej infrastruktury, w tym realizacja programów dotacyjnych.

Powyższy cel realizowany jest poprzez dopuszczenie stosowania rozwiązań umożliwiających retencjonowanie i wykorzystanie wód opadowych lub roztopowych w granicach działki budowlanej, dopuszczenie lokalizacji obiektów błękitno-zielonej infrastruktury.

- Cel: Zachowanie, odtworzenie i zrównoważone użytkowanie bioróżnorodności i georóżnorodności oraz ochrona krajobrazu.
- Zadanie: ZP 1.1. Zapewnienie właściwej ochrony różnorodności biologicznej, terenów zieleni i krajobrazu w planowaniu przestrzennym z uwzględnieniem korytarzy ekologicznych.

Powyższy cel realizowany jest poprzez wskazanie na rysunku oraz w tekście planu miejscowego informacji, że obszar planu miejscowego położony jest w granicach obszaru chronionego krajobrazu „Pojezierze Drawskie”, dla którego obowiązują zakazy określone w przepisach odrębnych.

Aktualizacja Programu ochrony powietrza wraz z planem działań krótkoterminowych dla strefy zachodniopomorskiej opracowana została w związku z odnotowaniem w 2021 r. przekroczeń poziomu docelowego benzo(a)pirenu w strefie zachodniopomorskiej i stanowi kontynuację działań zawartych w programach ochrony powietrza realizowanych w latach poprzednich. Celem opracowania programu jest wskazanie przyczyn wystąpienia przekroczeń poziomów docelowych benzo(a)pirenu, a następnie wskazanie działań naprawczych, które pomogą poprawić jakość powietrza. Jednym ze wskazanych działań, których realizacja może skutkować redukcją poziomów analizowanych substancji w powietrzu do poziomów nieprzekraczających poziomów docelowych, jest kształtowanie polityki przestrzennej poprzez odpowiednie zapisy w miejscowych planach zagospodarowania przestrzennego. Są one aktami prawa miejscowego, dlatego wskazano, że warto wprowadzać do nich zapisy, które prowadzić będą do obniżenia wielkości emisji, np. wymóg stosowania w nowych budynkach niskoemisyjnych technologii ogrzewania lub obowiązku podłączenia do sieci ciepłowniczej na obszarach gdzie jest ona dostępna. Warto również uwzględnić w nich odpowiednie zapisy dotyczące kształtowania i ochrony korytarzy przewietrzania oraz obszarów zieleni. Korytarze zapewniają wymianę powietrza w obszarach gęstej zabudowy, natomiast tereny zieleni w miastach służą poprawie jakości powietrza, pozwalają na odizolowanie terenów przemysłowych oraz wzmożonego ruchu komunikacyjnego od terenów zamieszkałych. Pochłaniają również niektóre zanieczyszczenia powietrza. Odpowiednie kształtowanie ładu przestrzennego, szczególnie w obszarach gęstej zabudowy mieszkaniowej, powinno być również elementem polityki miejskiej jako elementu strategii lokalnych. Rozwój zieleni pełni funkcje zdrowotne poprzez zmniejszenie zanieczyszczenia powietrza, a także poprzez stabilizowanie temperatury i wilgotności powietrza w przestrzeni miejskiej.

9. Przewidywane znaczące oddziaływania na środowisko oraz rozwiązania mające na celu zapobieganie, ograniczanie lub kompensację przyrodniczą negatywnych oddziaływań na środowisko, mogących być rezultatem realizacji projektowanego dokumentu

Realizacja ustaleń zawartych w analizowanym projekcie miejscowego planu zagospodarowania przestrzennego spowoduje zróżnicowane zmiany w środowisku. Ich charakter, intensywność oraz zasięg uzależnione będą od faktycznego sposobu zagospodarowania terenu oraz stopnia realizacji zapisów zawartych w projektowanym dokumencie. W niniejszym rozdziale przeanalizowano oddziaływania bezpośrednie, pośrednie, wtórne, skumulowane, krótkoterminowe, średnioterminowe i długoterminowe, stałe i chwilowe oraz pozytywne i negatywne jakie mogą wystąpić w związku z realizacją zapisów analizowanego projektu planu miejscowego. Oceniono przewidywane oddziaływania na cele i przedmiot ochrony najbliższych obszarów Natura 2000 oraz ich integralność, a także na środowisko – w szczególności na: rośliny, zwierzęta, różnorodność biologiczną, ludzi, wodę, powietrze, klimat, powierzchnię ziemi, krajobraz, zasoby naturalne, zabytki i dobra materialne – z uwzględnieniem zależności między tymi elementami środowiska i między oddziaływaniami na te elementy. Przedstawiono także rozwiązania mające na celu zapobieganie, ograniczanie lub kompensację przyrodniczą negatywnych oddziaływań na środowisko, mogących być rezultatem realizacji ustaleń projektowanego dokumentu, w szczególności na cele i przedmiot ochrony obszarów Natura 2000 oraz integralność tych obszarów.

Obszar projektowanego miejscowego planu zagospodarowania przestrzennego „Trzesieka IV” położony jest na zachodnich obrzeżach miasta Szczecinek, w otoczeniu zabudowy mieszkaniowej jednorodzinnej i terenów użytkowanych rolniczo. Obejmuje część działki ewidencyjnej nr 88/8 obręb 0028 o powierzchni 0,71 ha. Aktualnie działka ta użytkowana jest jako pole uprawne.

Celem sporządzenia przedmiotowego planu miejscowego jest ustalenie nowego przeznaczenia terenu – zabudowy usługowej (zamiast dotychczasowego – zabudowy mieszkaniowej jednorodzinnej) oraz określenie zasad kształtowania zabudowy i wskaźników zagospodarowania. Nowy plan miejscowy ustali m.in. zasady ochrony i kształtowania ładu przestrzennego, ochrony środowiska, przyrody i krajobrazu oraz wymagania wynikające z potrzeb kształtowania przestrzeni publicznych. Plan miejscowy pozwoli na zaadaptowanie niezagospodarowanej działki stanowiącej własność Miasta Szczecinek na funkcję usługową korzystną z punktu rozwoju społeczno-gospodarczego miasta.

9.1. Oddziaływanie na rośliny i zwierzęta oraz różnorodność biologiczną

Obszar analizowanego projektu planu miejscowego charakteryzuje się niską bioróżnorodnością. Obejmuje on działkę użytkowaną rolniczo, gdzie rodzaj uprawianych roślin zmienia się co roku. Teren ten pozbawiony jest drzew, jedynie na jego pograniczu z pasem drogowym ul. Trzesieckiej rośnie niewielka kępa drzew i krzewów (głównie brzozy brodawkowate i wierzby). Ogólnie jednak charakter szaty roślinnej przesądza o tym, że jest to teren o ograniczonej wartości przyrodniczej. Fauna analizowanego obszaru reprezentowana jest głównie przez owady, drobne ssaki i ptaki polne. W *Waloryzacji przyrodniczej miasta Szczecinek* opracowanej w 2020 r. na obszarze analizowanego projektu planu miejscowego nie stwierdzono siedlisk przyrodniczych wymienionych w Załączniku I Dyrektywy Siedliskowej oraz roślin, grzybów i zwierząt objętych ochroną gatunkową.

Teren objęty analizowanym projektem planu miejscowego zlokalizowany jest w granicach obszaru chronionego krajobrazu „Pojezierze Drawskie”, gdzie obowiązują zakazy określone w uchwale Nr XXXII/375/09 Sejmiku Województwa Zachodniopomorskiego z dnia 15 września 2009 r. w sprawie obszarów chronionego krajobrazu, m.in. realizacji przedsięwzięć mogących znacząco oddziaływać na środowisko w rozumieniu przepisów ustawy z dnia 3 października 2008 r. o udostępnianiu informacji o środowisku i jego ochronie, udziale społeczeństwa w ochronie środowiska oraz o ocenach oddziaływania na środowisko. Analizowany projekt planu miejscowego zawiera informację o jego położeniu w granicach obszaru chronionego krajobrazu i obowiązujących w związku z tym zakazach określonych w przepisach odrębnych. Zapisy projektu planu miejscowego zabraniają realizacji przedsięwzięć mogących zawsze lub potencjalnie znacząco oddziaływać na środowisko, określonych w przepisach odrębnych, z wyjątkiem: centrów handlowych wraz z towarzyszącą im infrastrukturą, garaży, parkingów samochodowych lub zespołów parkingów na potrzeby usług, zabudowy systemami fotowoltaicznymi, stacji paliw oraz inwestycji celu publicznego. Zgodnie z § 2 ust. 2 ww. uchwały, w odniesieniu do zakazu realizacji przedsięwzięć mogących znacząco oddziaływać na środowisko obowiązują odstępstwa wskazane w art. 24 ust. 2-3a ustawy z dnia 16 kwietnia 2004 r. o ochronie przyrody, a więc zgodnie z art. 24 ust. 3 zakaz realizacji przedsięwzięć mogących znacząco oddziaływać na środowisko nie dotyczy realizacji przedsięwzięć, dla których przeprowadzona ocena oddziaływania na środowisko wykazała brak negatywnego wpływu na ochronę przyrody i ochronę krajobrazu obszaru chronionego krajobrazu.

Realizacja zapisów analizowanego projektu planu miejscowego oddziaływać będzie na niewielki obszar. Ograniczona zostanie bioróżnorodność poprzez zmniejszenie dotychczasowej powierzchni biologicznie czynnej, zniszczeniu ulegną jednak zbiorowiska o niskiej wartości przyrodniczej. Skutkować to też będzie zmniejszeniem stanu ilościowego i gatunkowego zwierząt związanych z omawianym terenem, które przeniosą się na obszary sąsiednie. Zapisy analizowanego projektu planu miejscowego

ustalają zagospodarowanie zielenią wszystkich nieutwardzonych fragmentów terenu, przy czym minimalny udział powierzchni biologicznie czynnej ma obejmować 20% powierzchni działki budowlanej. Zniszczona roślinność, przynajmniej częściowo, zastąpiona zostanie zielenią urządzoną. Mając na uwadze powyższe, realizacja ustaleń analizowanego projektu planu miejscowego nie wpłynie znacząco negatywnie na rośliny i zwierzęta oraz różnorodność biologiczną obszaru objętego granicami przedmiotowego dokumentu planistycznego. Oddziaływanie będzie miało charakter lokalny, ograniczenie bioróżnorodności nastąpi na niewielką skalę.

9.2. Oddziaływanie na ludzi

Obecnie obszar objęty analizowanym projektem planu miejscowego oraz tereny z nim sąsiadujące są niezabudowane. W celu ochrony przed nadmierną emisją hałasu, w przypadku lokalizacji żłobków, przedszkoli, szkół, domów opieki społecznej lub szpitali na terenie objętym planem miejscowym jego zapisy ustalają zapewnienie nieprzekraczania dopuszczalnych poziomów hałasu w środowisku odpowiednio jak dla terenów zabudowy związanej ze stałym lub czasowym pobytem dzieci i młodzieży, terenów domów opieki społecznej lub terenów szpitali w miastach, określonych w przepisach odrębnych, w granicach działki budowlanej, na której lokalizowana będzie taka zabudowa. Ponadto zawierają nakaz ograniczenia emisji hałasu z terenu usług (cały obszar analizowanego projektu planu miejscowego) do wartości dopuszczalnych na granicach tego terenu z zabudową wymagającą zapewnienia nieprzekraczania dopuszczalnych poziomów hałasu określonych w przepisach odrębnych. Powyższe ustalenia analizowanego projektu planu miejscowego powinny optymalnie zabezpieczyć tereny wymagające komfortu akustycznego przed jego utratą.

W celu ograniczenia niekorzystnego oddziaływania systemów grzewczych budynków na warunki aerosanitarnie, w ustaleniach analizowanego projektu planu miejscowego zawarto obowiązek zaopatrzenia w ciepło z sieci ciepłej lub ze źródeł indywidualnych, przy zastosowaniu technologii bezemisyjnej lub zapewniającej obniżenie emisji substancji szkodliwych, w tym między innymi benzo(a)pirenu i pyłu PM10. Zapisy te będą miały korzystny wpływ na długofalowe kształtowanie jakości powietrza atmosferycznego na omawianym obszarze oraz w jego otoczeniu.

W zakresie oddziaływania promieniowania elektromagnetycznego, projekt planu miejscowego nie wprowadza nowych funkcji związanych z wytworzeniem pól elektromagnetycznych ani narażeniem ludzi na pole elektromagnetyczne. Ponadto zapisy projektu planu miejscowego wykluczają lokalizację obiektów mogących stwarzać zagrożenie dla zdrowia i życia ludzi lub obniżać standard warunków mieszkaniowych poprzez zakaz realizacji przedsięwzięć mogących zawsze lub potencjalnie znacząco oddziaływać na środowisko. Dopuszczono jedynie budowę: centrów handlowych, garaży i parkingów samochodowych, zabudowy systemami fotowoltaicznymi, stacji paliw oraz inwestycji celu publicznego. Ponadto ustalenia projektu planu miejscowego w zakresie szczególnych warunków zagospodarowania terenów oraz ograniczeń w ich użytkowaniu zakazują lokalizacji usług handlu hurtowego, stacji obsługi lub remontowych sprzętu budowlanego, rolniczego albo środków transportu, w tym stacji kontroli pojazdów.

Biorąc pod uwagę powyższe, nie przewiduje się znaczącego negatywnego oddziaływania na ludzi w związku z realizacją założeń analizowanego projektu planu miejscowego.

9.3. Oddziaływanie na wodę

Na terenie analizowanego projektu planu miejscowego oraz w jego sąsiedztwie wody powierzchniowe nie występują. Wody gruntowe pierwszego poziomu wodonośnego znajdują się na głębokości 2-5 m, pierwszy poziom wodonośny nie jest głównym poziomem użytkowym na tym terenie. Cały obszar miasta położony jest w granicach Głównego Zbiornika Wód Podziemnych nr 126 Zbiornik Szczecinek, którego

odporność na zanieczyszczenie oceniono jako wysoką i obszar ochronny nie został wyznaczony. Oddziaływanie na wody podziemne realizacji ustaleń analizowanego projektu planu miejscowego będzie wieloaspektowe. Wprowadzenie nowej zabudowy na teren dotychczas niezagospodarowany spowoduje zmniejszenie zdolności infiltracyjnych gruntu oraz nadmierny odpływ wód opadowych i roztopowych z terenów utwardzonych. Konsekwencją może być obniżenie poziomu wód gruntowych, zmniejszenie ich zasobów, nadmierne przesuszenie gruntu, co prowadzić może w szerszym aspekcie do zanikania rowów czy oczek wodnych na terenach zurbanizowanych oraz zachwiania równowagi ekologicznej. W celu ograniczenia powyższych zjawisk, w analizowanym projekcie planu miejscowego dopuszczono stosowanie rozwiązań umożliwiających retencjonowanie i wykorzystanie wód opadowych lub roztopowych w granicach działki budowlanej, ograniczając w ten sposób ich odpływ do miejskiej sieci kanalizacji deszczowej.

Ponadto wraz z realizacją projektowanej zabudowy usługowej powstaną nowe źródła ścieków. W tym zakresie w projekcie planu miejscowego ustalono odprowadzanie ścieków do sieci kanalizacji sanitarnej oraz zakazano lokalizacji zbiorników bezodpływowych na nieczystości ciekłe i indywidualnych oczyszczalni ścieków. Ograniczy to ryzyko przedostawania się zanieczyszczeń fizycznych, chemicznych oraz biologicznych do wód podziemnych.

Mając na uwadze powyższe, nie przywiduje się znaczącego negatywnego wpływu na wody w wyniku realizacji ustaleń analizowanego projektu planu miejscowego.

9.4. Oddziaływanie na powietrze atmosferyczne

Oddziaływanie na powietrze atmosferyczne nastąpi w fazie budowy planowanych obiektów oraz w trakcie ich eksploatacji. Zanieczyszczenia gazowe, związane z pracą silników maszyn budowlanych oraz zanieczyszczenia pyłowe, powstające w wyniku przemieszczania mas ziemnych, mają charakter punktowy i okresowy. Ilość zanieczyszczeń wytwarzanych przez maszyny budowlane będzie stosunkowo niewielka ze względu na ograniczoną powierzchnię, na jakiej będą odbywały się prace oraz ograniczony czas ich przeprowadzania. Emisja taka jest zjawiskiem czasowym i nie ma większego znaczenia w długofalowym kształtowaniu jakości powietrza atmosferycznego na obszarze inwestycji ani w jego otoczeniu. Nowo powstałe budynki będą natomiast stałym źródłem emisji zanieczyszczeń z instalacji grzewczych. W celu ograniczenia ich niekorzystnego oddziaływania, zapisy analizowanego projektu planu miejscowego ustalają stosowanie w celach grzewczych technologii bezemisyjnej lub zapewniającej obniżenie emisji substancji szkodliwych, w tym między innymi benzo(a)pirenu oraz pyłu PM10. Działania te będą miały korzystny wpływ na długofalowe kształtowanie jakości powietrza atmosferycznego na omawianym obszarze oraz w jego otoczeniu. Mimo że projekt planu miejscowego nie zakłada powstania nowych tras komunikacyjnych, które mogłyby w sposób znaczący wpłynąć na pogorszenie jakości powietrza atmosferycznego, należy jednak spodziewać się wzrostu natężenia ruchu związanego z obiektami usługowymi, a co za tym idzie wzrostu emisji zanieczyszczeń.

Reasumując powyższe stwierdza się, iż realizacja założeń analizowanego projektu planu miejscowego nie wpłynie znacząco negatywnie na jakość powietrza atmosferycznego jeśli respektowane będą powyższe zapisy oraz przepisy odrębne.

9.5. Oddziaływanie na klimat

Do czynników kształtujących klimat należą: promieniowanie słoneczne, usłonecznienie, opady, temperatura, wilgotność względna oraz prędkość wiatru. Wtórnie na klimat wpływają również zagospodarowanie terenu i zanieczyszczenia powietrza. Planowana skala zmian w zagospodarowaniu obszaru analizowanego projektu planu miejscowego będzie na tyle niewielka, że nie przewiduje się

znaczącego negatywnego oddziaływania na klimat w wyniku realizacji ustaleń przedmiotowego projektu dokumentu planistycznego.

9.6. Oddziaływanie na powierzchnię ziemi

Przekształcenie powierzchni ziemi nastąpi w wyniku realizacji zmian w dotychczasowym zagospodarowaniu. Wynikać ono będzie z prac ziemnych prowadzonych w trakcie posadowienia budynków, realizacji utwardzonych nawierzchni komunikacyjnych oraz wyposażenia terenu w infrastrukturę techniczną. W czasie budowy nowych obiektów nastąpi okresowe przemieszczanie mas ziemnych. Po zakończeniu budowy teren zostanie wyrównany i uporządkowany. Na obszarze, który ulegnie przekształceniu nie występują duże deniwelacje terenu, wobec czego realizacja ustaleń analizowanego projektu planu miejscowego nie będzie znacząco oddziaływać na powierzchnię ziemi.

9.7. Oddziaływanie na krajobraz

Realizacja ustaleń projektu planu miejscowego zmieni krajobraz wprowadzając zabudowę usługową na teren dotychczas użytkowany rolniczo. W celu utrzymania harmonijnego zagospodarowania tej części miasta, analizowany projekt planu miejscowego szczegółowo określa zasady ochrony i kształtowania ładu przestrzennego. Zapisy te pozwolą na zharmonizowanie planowanej zabudowy na terenie objętym analizą i w jego sąsiedztwie. Biorąc to pod uwagę, realizacja ustaleń analizowanego projektu planu miejscowego nie będzie znacząco negatywnie oddziaływać na krajobraz.

9.8. Oddziaływanie na zasoby naturalne

Na terenie analizowanego projektu planu miejscowego nie występują udokumentowane złoża kopalin, natomiast cały obszar miasta Szczecinek leży w granicach Głównego Zbiornika Wód Podziemnych (GZWP) nr 126, potencjalnie możliwy jest więc wpływ sposobu zagospodarowania powierzchni omawianego obszaru na jakość wód podziemnych. Utwory wodonośne tego zbiornika występują bardzo głęboko, zatem niebezpieczeństwo zanieczyszczenia tych wód lub wpływu na ich stan ilościowy jest niewielkie. Zapisy analizowanego projektu planu miejscowego ustalają zaopatrzenie w wodę z sieci wodociągowej, odprowadzenie ścieków do sieci kanalizacji sanitarnej oraz odprowadzenie wód opadowych lub roztopowych do sieci kanalizacji deszczowej lub zagospodarowanie ich w granicach działki budowlanej, zapewniając w ten sposób ochronę istniejących zasobów wód podziemnych. Ponadto zakazano lokalizacji zbiorników bezodpływowych na nieczystości ciekłe i indywidualnych oczyszczalni ścieków. Przy zachowaniu zgodności z powyższymi zapisami oraz przepisami odrębnymi nie przewiduje się negatywnych oddziaływań na zasoby wód podziemnych.

Gleby na obszarze objętym analizą przedstawiają niską wartość użytkową – są to gleby zaliczane do VI klasy bonitacyjnej (gleby orne najsłabsze) oraz V klasy bonitacyjnej (gleby orne słabe).

Wobec powyższych uwarunkowań, realizacja ustaleń analizowanego projektu planu miejscowego nie będzie znacząco wpływać na zasoby naturalne.

9.9. Oddziaływanie na zabytki i dobra materialne

Na obszarze analizowanego projektu planu miejscowego nie występują obszary i obiekty wpisane do rejestru zabytków województwa zachodniopomorskiego lub ujęte w gminnej ewidencji zabytków miasta Szczecinek. Nie ma tam również stanowisk archeologicznych objętych ochroną poprzez wyznaczenie odpowiednich stref. Ponadto analizowany obszar położony jest poza terenami narażonymi na niebezpieczeństwo powodzi oraz zagrożonymi osuwaniem się mas ziemnych. Wobec powyższego, realizacja ustaleń analizowanego projektu planu miejscowego nie będzie znacząco oddziaływać na zabytki i dobra materialne.

9.10. Oddziaływanie na cele i przedmiot ochrony obszarów Natura 2000 oraz ich integralność

Obszar objęty ustaleniami analizowanego projektu planu miejscowego usytuowany jest poza granicami obszarów chronionych w ramach Europejskiej Sieci Ekologicznej Natura 2000. Najbliżej położone obszary Natura 2000 to specjalne obszary ochrony siedlisk:

- Dorzecze Parsęty (PLH320007) w odległości ok. 2 km,
- Jeziora Szczecineckie (PLH320009) w odległości ok. 6 km,
- Bagno i Jezioro Ciemino (PLH320036) w odległości ok. 7 km.

Biorąc pod uwagę skalę zamierzeń inwestycyjnych ujętych w analizowanym projekcie planu miejscowego, ich przewidywane oddziaływanie będzie lokalne i nie przywiduje się znaczącego negatywnego wpływu na cele i przedmiot ochrony obszarów Natura 2000 oraz ich integralność. Również plany zadań ochronnych opracowane dla powyższych obszarów Natura 2000, nie zawierają wskazań dotyczących eliminacji lub ograniczenia zagrożeń wewnętrznych lub zewnętrznych, niezbędnych dla utrzymania lub odtworzenia właściwego stanu ochrony siedlisk przyrodniczych oraz gatunków zwierząt i ich siedlisk, dla których ochrony wyznaczono obszar Natura 2000, jakie należałoby wprowadzić w dokumentach planistycznych obowiązujących na terenie miasta Szczecinek.

10. Streszczenie w języku niespecjalistycznym

Prognoza oddziaływania na środowisko miejscowego planu zagospodarowania przestrzennego „Trzesieka IV” w Szczecinku ma na celu zidentyfikowanie potencjalnych oddziaływań na środowisko, jakie mogą wystąpić w wyniku realizacji ustaleń projektu planu miejscowego oraz przedstawienie rozwiązań mających na celu zapobieganie, ograniczanie lub kompensację przyrodniczą negatywnych oddziaływań. Prace nad projektem planu miejscowego zainicjowane zostały uchwałą Nr XII/82/2024 Rady Miasta Szczecinek z dnia 28 listopada 2024 r. w sprawie przystąpienia do sporządzenia miejscowego planu zagospodarowania przestrzennego „Trzesieka IV” w Szczecinku. Zakres i stopień szczegółowości informacji wymaganych w prognozie uzgodniony został z Regionalnym Dyrektorem Ochrony Środowiska w Szczecinie oraz Państwowym Powiatowym Inspektorem Sanitarnym w Szczecinku.

Analizowany projekt planu miejscowego obejmuje część działki ewidencyjnej nr 88/8 obręb 0028 o powierzchni 0,71 ha, położonej przy ul. Trzesieckiej i ul. Przytulnej w Szczecinku. Stanowi on teren, dla którego obecnie obowiązuje miejscowy plan zagospodarowania przestrzennego „Trzesieka I” w Szczecinku, przyjęty uchwałą Nr LXIV/550/2018 Rady Miasta Szczecinek z dnia 1 października 2018 r. (Dz. Urz. Woj. Zachodniopomorskiego poz. 5196), zmieniony uchwałą Nr XXXIV/329/2021 Rady Miasta Szczecinek z dnia 27 maja 2021 r. w sprawie zmiany miejscowego planu zagospodarowania przestrzennego „Trzesieka I” w Szczecinku (Dz. Urz. Woj. Zachodniopomorskiego poz. 2847) oraz uchwałą Nr LI/461/2022 Rady Miasta Szczecinek z dnia 31 sierpnia 2022 r. w sprawie miejscowego planu zagospodarowania przestrzennego „Trzesieka II” w Szczecinku (Dz. Urz. Woj. Zachodniopomorskiego poz. 3748).

Celem sporządzenia miejscowego planu zagospodarowania przestrzennego „Trzesieka IV” w Szczecinku jest ustalenie nowego przeznaczenia terenu – zabudowy usługowej (zamiast dotychczasowego – zabudowy mieszkaniowej jednorodzinnej) oraz określenie zasad kształtowania zabudowy i wskaźników zagospodarowania dla części działki ewidencyjnej nr 88/8 obręb 0028, położonej przy ul. Trzesieckiej i ul. Przytulnej. Nowy plan miejscowy ustali m.in. zasady ochrony i kształtowania ładu przestrzennego, ochrony środowiska, przyrody i krajobrazu oraz wymagania wynikające z potrzeb kształtowania przestrzeni publicznych. Plan miejscowy pozwoli na zaadaptowanie

niezagospodarowanej działki stanowiącej własność Miasta Szczecinek na funkcję usługową korzystną z punktu rozwoju społeczno-gospodarczego miasta Szczecinek.

Generalne zasady polityki przestrzennej miasta, z którymi poszczególne plany miejscowe muszą być zgodne określa *Studium uwarunkowań i kierunków zagospodarowania przestrzennego miasta Szczecinek*, przyjęte uchwałą Nr LXVIII/637/2023 Rady Miasta Szczecinek z dnia 21 grudnia 2023 r. w sprawie zmiany Studium uwarunkowań i kierunków zagospodarowania przestrzennego miasta Szczecinek, w którym analizowany teren stanowi obszar potencjalnego rozwoju miasta wskazany do dominacji zabudowy mieszkaniowej jednorodzinnej z usługami towarzyszącymi i zielenią towarzyszącą (teren oznaczony symbolem XVIIIa). Analizowany projekt planu miejscowego zachowuje zgodność z powyższymi wskazaniami.

Przedłożony projekt planu miejscowego jest zgodny z założeniami dokumentów planistycznych i strategicznych wyższego rzędu, takich jak: *Plan Zagospodarowania Przestrzennego Województwa Zachodniopomorskiego*, *Krajowa Polityka Miejska 2030*, *Strategia rozwoju miasta Szczecinek na lata 2018-2026*. Ponadto projekt planu miejscowego określa zasady i kierunki kształtowania struktury przestrzennej miasta zgodnie z zasadami zrównoważonego rozwoju, w powiązaniu z zapisami zawartymi w poniższych dokumentach: *Polityka ekologiczna państwa 2030 – strategia rozwoju w obszarze środowiska i gospodarki wodnej*, *Plan gospodarowania wodami na obszarze dorzecza Odry*, *Program ochrony środowiska województwa zachodniopomorskiego 2030*, *Program ochrony środowiska powiatu szczecineckiego 2030*, *Aktualizacja Programu ochrony powietrza wraz z planem działań krótkoterminowych dla strefy zachodniopomorskiej*, *Plan Gospodarki Niskoemisyjnej dla Miasta Szczecinek*, *Strategiczny plan adaptacji dla sektorów i obszarów wrażliwych na zmiany klimatu do roku 2020 z perspektywą do roku 2030*.

Skala zamierzeń inwestycyjnych ujętych w analizowanym dokumencie planistycznym oraz lokalizacja miasta w znacznej odległości od granic państwa wskazują, że realizacja ustaleń projektu planu miejscowego nie będzie źródłem transgranicznego oddziaływania, a wpływ na środowisko będzie miał zasięg wyłącznie lokalny.

Rzeczywista roślinność na terenie analizowanego planu miejscowego ma zdecydowanie antropogeniczne pochodzenie i nie nawiązuje do naturalnych fitocenoz, jakie wykształcają się na obszarach niepodlegających ingerencji człowieka. Obszar analizowanego projektu planu miejscowego położony jest na obrzeżach miasta Szczecinek, gdzie przeważa zabudowa mieszkaniowa jednorodzinna oraz grunty użytkowane rolniczo. Uprawom polowym towarzyszy roślinność segetalna, zanikająca jednak w wyniku stosowania środków chemicznych i nowych technik. Aktualnie obszar analizowanego planu miejscowego – część działki ewidencyjnej nr 88/8 obręb 0028 – jest użytkowany rolniczo, rodzaj uprawianych roślin zmienia się co roku. Teren ten pozbawiony jest drzew, jedynie na jego pograniczu z pasem drogowym ul. Trzesieckiej rośnie niewielka kępa drzew i krzewów (głównie brzozy brodawkowate i wierzby). Ogólnie jednak charakter szaty roślinnej przesądza o tym, że jest to teren o ograniczonej wartości przyrodniczej. Fauna analizowanego obszaru reprezentowana jest głównie przez owady, drobne ssaki i ptaki polne. Pola uprawne, poddawane regularnym zabiegom agrotechnicznym, stanowią specyficzne siedlisko, gdzie ilość i różnorodność zwierząt zmienia się, dostosowując do aktualnych upraw.

W *Waloryzacji przyrodniczej miasta Szczecinek* opracowanej w 2020 r. na obszarze analizowanego projektu planu miejscowego nie stwierdzono siedlisk przyrodniczych wymienionych w Załączniku I Dyrektywy Siedliskowej oraz roślin, grzybów i zwierząt objętych ochroną gatunkową.

W granicach analizowanego projektu planu miejscowego nie występują obszary i obiekty wpisane do rejestru zabytków województwa zachodniopomorskiego lub ujęte w gminnej ewidencji zabytków miasta Szczecinek. Nie ma również stanowisk archeologicznych objętych ochroną poprzez wyznaczenie odpowiednich stref.

Na analizowanym terenie wody powierzchniowe nie występują. Obszar opracowania leży w bezpośredniej zlewni jeziora Trzesiecko. Z map zagrożenia powodziowego wynika, iż teren objęty opracowaniem położony jest poza obszarami szczególnego zagrożenia powodzią. Cały obszar miasta leży w granicach Głównego Zbiornika Wód Podziemnych nr 126 „Zbiornik Szczecinek”, dla którego nie wyznaczono obszaru ochronnego.

Stan środowiska w mieście obrazują wyniki badań prowadzonych w ramach Państwowego Monitoringu Środowiska dla jednostek:

- rzeczna jednolita część wód powierzchniowych (JCWP) o nazwie: Gwda do Dołgi – stan ogólny oceniono jako zły, przy czym stan ekologiczny jest na poziomie umiarkowanym, natomiast stan chemiczny nie był badany,
- jezioro Trzesiecko – zaliczone do silnie zmienionych części wód, którego potencjał ekologiczny oceniono jako umiarkowany, stan chemiczny oceniono jako poniżej dobrego, stan ogólny oceniono jako zły,
- jednolita część wód podziemnych (JCWPd) – wody dobrej jakości (II klasa),
- jakość powietrza – przekroczenia poziomu określonego dla celu długoterminowego dotyczącego ozonu, określonego ze względu na ochronę zdrowia ludzi (klasa D2).

Na terenie objętym opracowaniem, jak i w jego sąsiedztwie, nie występują źródła hałasu przemysłowego. Klimat akustyczny tego obszaru determinowany jest przez hałas komunikacyjny związany z ruchem samochodowym. Największe obciążenie komunikacyjne związane jest z przebiegiem ulicy Trzesieckiej, będącej jedną z dróg wyjazdowych z miasta, gdzie wzmożony ruch samochodowy można zaobserwować zwłaszcza w godzinach dojazdu i powrotu z pracy. Stanowi ona drogę wojewódzką nr 172, na której przeprowadzane są Generalne Pomiaru Ruchu (GPR). Porównując wyniki ostatnich pomiarów, średni dobowy ruch roczny (SDRR) w ciągu pięciu lat wzrósł o 538 pojazdów na dobę (23,8%). Powyższe wyniki mogą być traktowane jako orientacyjne, co wynika z metodyki przeprowadzania Generalnego Pomiaru Ruchu – punkt pomiarowy zlokalizowany jest w miejscowości Ostropole, położonej w odległości ok. 16 km w kierunku zachodnim od Szczecinka, jego usytuowanie powinno odzwierciedlać typowy ruch, miarodajny dla całego odcinka pomiarowego (w tym przypadku długości 24 km), a nie ruch lokalny związany z pobliską miejscowością. Pomiar ruchu nie wiązał się z określeniem natężenia hałasu w otoczeniu drogi.

Zgodnie z informacjami zamieszczonymi w bazie danych SI2PEM, prowadzonej przez Ministra Cyfryzacji (<https://si2pem.gov.pl/>), w granicach terenu objętego analizą jak również w jego bliskim otoczeniu nie ma stacji bazowych telefonii komórkowej ani nadajników DVB-T.

Na podstawie art. 124 ust. 1 ustawy z dnia 27 kwietnia 2001 r. Prawo ochrony środowiska Główny Inspektor Ochrony Środowiska prowadzi rejestr zawierający informacje o terenach, na których stwierdzono przekroczenie dopuszczalnych poziomów pól elektromagnetycznych w środowisku, z wyszczególnieniem przekroczeń dotyczących terenów przeznaczonych pod zabudowę mieszkaniową oraz miejsc dostępnych dla ludności. Na terenie miasta Szczecinek w 2023 roku nie stwierdzono przekroczenia dopuszczalnych poziomów pól elektromagnetycznych w środowisku.

Oceny poziomów pól elektromagnetycznych w środowisku i obserwacji zmian dokonuje się również w ramach Państwowego Monitoringu Środowiska. Pomiaru monitoringowe poziomów pól elektromagnetycznych prowadzone są w cyklu trzyletnim. W Szczecinku zlokalizowany jest jeden punkt pomiarowy – przy ul. Ordon. Nie odnotowano przekroczeń poziomów dopuszczalnych pól elektromagnetycznych w środowisku.

Obszar analizowanego projektu planu miejscowego zlokalizowany jest w granicach obszaru chronionego krajobrazu „Pojezierze Drawskie”. Na tym terenie obowiązują zakazy zawarte w uchwale Nr XXXII/375/09 Sejmiku Województwa Zachodniopomorskiego z dnia 15 września 2009 r. w sprawie

obszarów chronionego krajobrazu. Na obszarze objętym granicami planu miejscowego ustalono zakaz realizacji przedsięwzięć mogących zawsze lub potencjalnie znacząco oddziaływać na środowisko, określonych w przepisach odrębnych, z wyjątkiem: centrów handlowych wraz z towarzyszącą im infrastrukturą, garaży, parkingów samochodowych lub zespołów parkingów na potrzeby usług, zabudowy systemami fotowoltaicznymi, stacji paliw oraz inwestycji celu publicznego. Należy mieć na uwadze, że zgodnie z § 2 ust. 2 ww. uchwały, w odniesieniu do zakazu realizacji przedsięwzięć mogących znacząco oddziaływać na środowisko obowiązują odstępstwa wskazane w art. 24 ust. 2-3a ustawy z dnia 16 kwietnia 2004 r. o ochronie przyrody, a więc zgodnie z art. 24 ust. 3 zakaz realizacji przedsięwzięć mogących znacząco oddziaływać na środowisko nie dotyczy realizacji przedsięwzięć, dla których przeprowadzona ocena oddziaływania na środowisko wykazała brak negatywnego wpływu na ochronę przyrody i ochronę krajobrazu obszaru chronionego krajobrazu.

Poza wymienionym powyżej obszarem chronionego krajobrazu „Pojezierze Drawskie”, w granicach analizowanego terenu nie występują obszary podlegające ochronie na podstawie ustawy z dnia 16 kwietnia 2004 r. o ochronie przyrody. Najbliżej położony jest użytek ekologiczny „Torfowisko w Lasku Zachodnim” (2,03 km w kierunku północno-wschodnim). W stosunkowo niewielkiej odległości (3,87 km) położony jest obszar chronionego krajobrazu „Jeziora Szczecineckie”. Obejmuje on jezioro Wielimie, które połączone jest z jeziorem Trzesiecko za pośrednictwem rzeki Nizicy (Niezdobnej). W jego granicach zlokalizowany jest użytek ekologiczny „Szuwary nad jeziorem Wielimie”, leżący w odległości 4,96 km od obszaru objętego analizowanym projektem planu miejscowego. W kierunku południowo-wschodnim zlokalizowane są: rezerwat „Dęby Wilczkowskie” (w odległości 5,12 km) oraz dwa użytki ekologiczne – „Torfowisko Raciborki” i „Torfowisko Wybudowanie” (leżące w odległości odpowiednio 7,44 km i 8,78 km).

Najbliżej położone obszary Natura 2000 to specjalne obszary ochrony siedlisk: Dorzecze Parsęty (PLH320007) w odległości ok. 2 km, Jeziora Szczecineckie (PLH320009) w odległości ok. 6 km oraz Bagno i Jezioro Ciemino (PLH320036) w odległości ok. 7 km.

Zapisy projektu planu miejscowego zostały przeanalizowane pod kątem zgodności z celami ochrony środowiska ustanowionymi w następujących dokumentach: *Polityka ekologiczna państwa 2030 – strategia rozwoju w obszarze środowiska i gospodarki wodnej*, *Program ochrony środowiska powiatu szczecineckiego 2030* oraz *Program ochrony środowiska województwa zachodniopomorskiego 2030*, *Aktualizacja Programu ochrony powietrza wraz z planem działań krótkoterminowych dla strefy zachodniopomorskiej*. Analizowany projekt planu miejscowego uwzględnia cele ochrony środowiska ustanowione w powyższych dokumentach na szczeblu krajowym w sposób bezpośredni oraz – za pośrednictwem powyższych dokumentów – cele ochrony środowiska ustanowione w umowach międzynarodowych i dokumentach wspólnotowych.

Po przeanalizowaniu mogących wystąpić oddziaływań oraz proponowanych rozwiązań mających na celu zapobieganie, ograniczanie lub kompensację przyrodniczą negatywnych oddziaływań na środowisko, w szczególności na cele i przedmiot ochrony obszarów Natura 2000 oraz integralność tych obszarów, nie przewiduje się znaczącego oddziaływania na środowisko realizacji zapisów analizowanego projektu planu miejscowego.

obszarów chronionego krajobrazu. Na obszarze objętym granicami planu miejscowego ustalono zakaz realizacji przedsięwzięć mogących zawsze lub potencjalnie znacząco oddziaływać na środowisko, określonych w przepisach odrębnych, z wyjątkiem: centrów handlowych wraz z towarzyszącą im infrastrukturą, garaży, parkingów samochodowych lub zespołów parkingów na potrzeby usług, zabudowy systemami fotowoltaicznymi, stacji paliw oraz inwestycji celu publicznego. Należy mieć na uwadze, że zgodnie z § 2 ust. 2 ww. uchwały, w odniesieniu do zakazu realizacji przedsięwzięć mogących znacząco oddziaływać na środowisko obowiązują odstępstwa wskazane w art. 24 ust. 2-3a ustawy z dnia 16 kwietnia 2004 r. o ochronie przyrody, a więc zgodnie z art. 24 ust. 3 zakaz realizacji przedsięwzięć mogących znacząco oddziaływać na środowisko nie dotyczy realizacji przedsięwzięć, dla których przeprowadzona ocena oddziaływania na środowisko wykazała brak negatywnego wpływu na ochronę przyrody i ochronę krajobrazu obszaru chronionego krajobrazu.

Poza wymienionym powyżej obszarem chronionego krajobrazu „Pojezierze Drawskie”, w granicach analizowanego terenu nie występują obszary podlegające ochronie na podstawie ustawy z dnia 16 kwietnia 2004 r. o ochronie przyrody. Najbliżej położony jest użytek ekologiczny „Torfowisko w Lasku Zachodnim” (2,03 km w kierunku północno-wschodnim). W stosunkowo niewielkiej odległości (3,87 km) położony jest obszar chronionego krajobrazu „Jeziora Szczecineckie”. Obejmuje on jezioro Wielimie, które połączone jest z jeziorem Trzesiecko za pośrednictwem rzeki Nizicy (Niezdobnej). W jego granicach zlokalizowany jest użytek ekologiczny „Szuwary nad jeziorem Wielimie”, leżący w odległości 4,96 km od obszaru objętego analizowanym projektem planu miejscowego. W kierunku południowo-wschodnim zlokalizowane są: rezerwat „Dęby Wilczkowskie” (w odległości 5,12 km) oraz dwa użytki ekologiczne – „Torfowisko Raciborki” i „Torfowisko Wybudowanie” (leżące w odległości odpowiednio 7,44 km i 8,78 km).

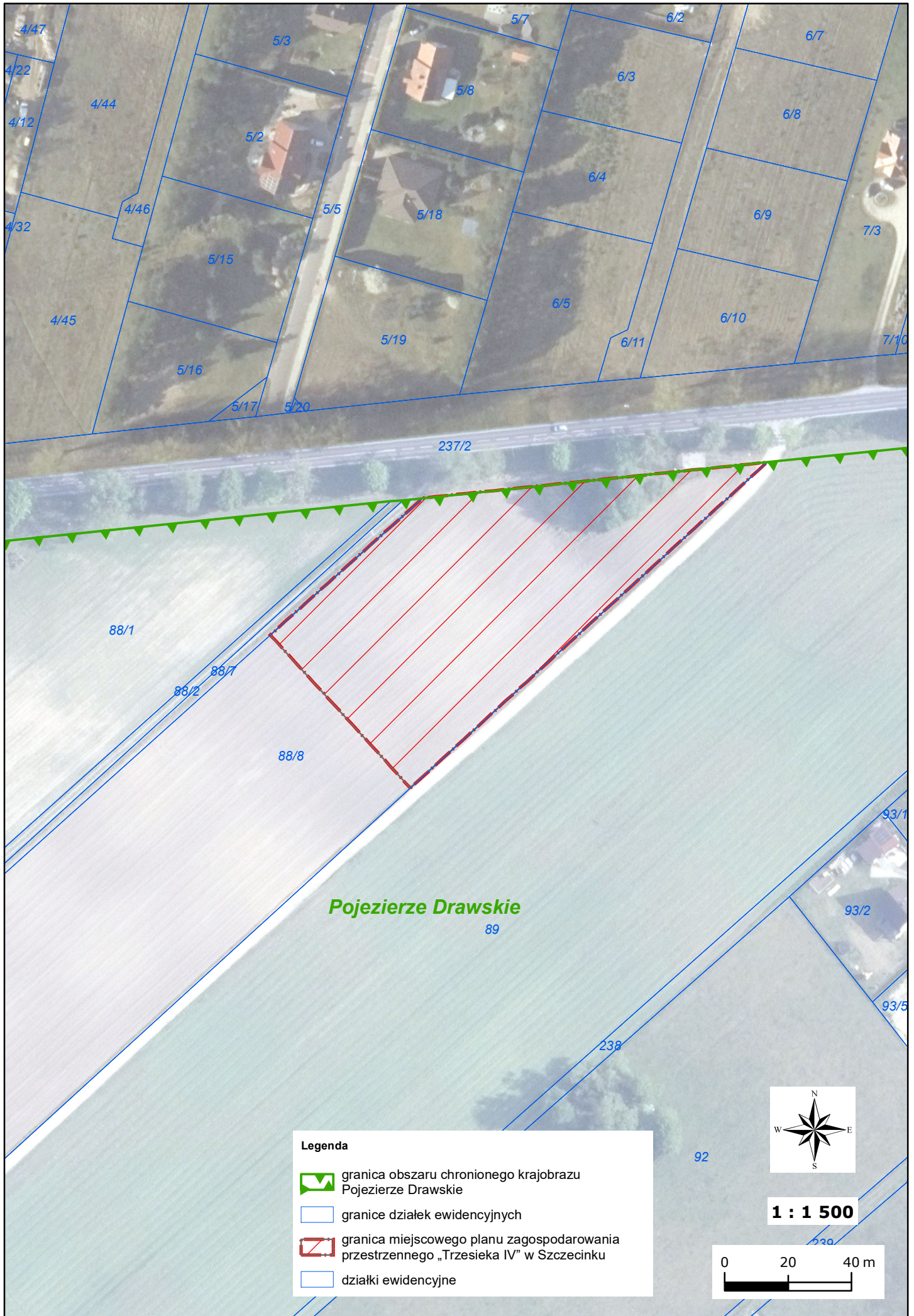
Najbliżej położone obszary Natura 2000 to specjalne obszary ochrony siedlisk: Dorzecze Parsęty (PLH320007) w odległości ok. 2 km, Jeziora Szczecineckie (PLH320009) w odległości ok. 6 km oraz Bagno i Jezioro Ciemino (PLH320036) w odległości ok. 7 km.

Zapisy projektu planu miejscowego zostały przeanalizowane pod kątem zgodności z celami ochrony środowiska ustanowionymi w następujących dokumentach: *Polityka ekologiczna państwa 2030 – strategia rozwoju w obszarze środowiska i gospodarki wodnej*, *Program ochrony środowiska powiatu szczecineckiego 2030* oraz *Program ochrony środowiska województwa zachodniopomorskiego 2030, Aktualizacja Programu ochrony powietrza wraz z planem działań krótkoterminowych dla strefy zachodniopomorskiej*. Analizowany projekt planu miejscowego uwzględnia cele ochrony środowiska ustanowione w powyższych dokumentach na szczeblu krajowym w sposób bezpośredni oraz – za pośrednictwem powyższych dokumentów – cele ochrony środowiska ustanowione w umowach międzynarodowych i dokumentach wspólnotowych.

Po przeanalizowaniu mogących wystąpić oddziaływań oraz proponowanych rozwiązań mających na celu zapobieganie, ograniczanie lub kompensację przyrodniczą negatywnych oddziaływań na środowisko, w szczególności na cele i przedmiot ochrony obszarów Natura 2000 oraz integralność tych obszarów, nie przewiduje się znaczącego oddziaływania na środowisko realizacji zapisów analizowanego projektu planu miejscowego.

Sporządzona:
M. Gębska

Mapa do prognozy oddziaływania na środowisko
miejscowego planu zagospodarowania przestrzennego „Trzesieka IV” w Szczecinku



Oświadczenie

Oświadczam, iż spełniam wymagania, o których mowa w art. 74a ustawy z dnia 3 października 2008 r. o udostępnianiu informacji o środowisku i jego ochronie, udziale społeczeństwa w ochronie środowiska oraz o ocenach oddziaływania na środowisko (Dz.U. z 2024 r. poz. 1112 z późn. zm.).

Jestem świadoma odpowiedzialności karnej za złożenie fałszywego oświadczenia.

M. Gębska