

Urząd Miasta Szczecinek
Wydział Planowania Przestrzennego

**Miejscowy plan zagospodarowania przestrzennego „Parkowa III”
w Szczecinku**

Prognoza oddziaływania na środowisko



Autor: mgr inż. Małgorzata Gębska
Załącznik kartograficzny: mgr Seweryn Lecki

Szczecinek, październik 2024 r.

Spis treści	
1. Wprowadzenie	4
2. Zawartość, główne cele projektowanego dokumentu oraz jego powiązania z innymi dokumentami	4
2.1. Ustalenia projektu planu miejscowego	4
2.2. Główne cele projektowanego dokumentu.....	6
2.3. Powiązania projektu planu miejscowego z innymi dokumentami	6
3. Metody oraz materiały źródłowe wykorzystane do sporządzenia prognozy.....	7
4. Propozycje dotyczące przewidywanych metod analizy skutków realizacji postanowień projektowanego dokumentu oraz częstotliwość jej przeprowadzania.....	10
5. Informacje o możliwym transgranicznym oddziaływaniu na środowisko.....	10
6. Istniejący stan środowiska oraz potencjalne zmiany tego stanu w przypadku braku realizacji projektowanego dokumentu.....	11
6.1. Położenie geograficzne.....	11
6.2. Budowa geologiczna i rzeźba terenu.....	12
6.3. Gleby.....	12
6.4. Klimat.....	12
6.5. Szata roślinna i świat zwierzęcy.....	13
6.6. Wartości kulturowe	14
6.7. Wody powierzchniowe	14
6.8. Wody podziemne	16
6.9. Powietrze atmosferyczne	17
6.10. Klimat akustyczny	19
6.11. Pole elektromagnetyczne (PEM)	20
6.12. Potencjalne zmiany stanu środowiska w przypadku braku realizacji projektowanego dokumentu	21
7. Istniejące problemy ochrony środowiska istotne z punktu widzenia realizacji projektowanego dokumentu	21
7.1. Problemy z dotrzymaniem standardów jakości powietrza atmosferycznego.....	21
7.2. Problemy z dotrzymaniem standardów jakości wód powierzchniowych	24
7.3. Problemy ochrony środowiska dotyczące obszarów podlegających ochronie na podstawie ustawy z dnia 16 kwietnia 2004 r. o ochronie przyrody.....	24
8. Cele ochrony środowiska ustanowione na szczeblu międzynarodowym, wspólnotowym i krajowym, istotne z punktu widzenia projektowanego dokumentu, oraz sposoby, w jakich te cele i inne problemy środowiska zostały uwzględnione podczas opracowywania dokumentu.....	28
9. Przewidywane znaczące oddziaływania na środowisko oraz rozwiązania mające na celu zapobieganie, ograniczanie lub kompensację przyrodniczą negatywnych oddziaływań na środowisko, mogących być rezultatem realizacji projektowanego dokumentu	31
9.1. Oddziaływanie na rośliny i zwierzęta oraz różnorodność biologiczną	33
9.2. Oddziaływanie na ludzi.....	33
9.3. Oddziaływanie na wodę	34
9.4. Oddziaływanie na powietrze atmosferyczne	34
9.5. Oddziaływanie na klimat lokalny	35
9.6. Oddziaływanie na powierzchnię ziemi	35
9.7. Oddziaływanie na krajobraz	35
9.8. Oddziaływanie na zasoby naturalne.....	35
9.9. Oddziaływanie na zabytki i dobra materialne	36
9.10. Oddziaływanie na cele i przedmiot ochrony obszarów Natura 2000 oraz ich integralność	36
10. Streszczenie w języku niespecjalistycznym	37

1. Wprowadzenie

Przedmiotem niniejszego opracowania jest prognoza oddziaływania na środowisko miejscowego planu zagospodarowania przestrzennego „Parkowa III” w Szczecinku. Prace nad projektem planu miejscowego zainicjowane zostały uchwałą Nr LXIV/584/2023 Rady Miasta Szczecinek z dnia 21 września 2023 r. w sprawie przystąpienia do sporządzenia miejscowego planu zagospodarowania przestrzennego „Parkowa III” w Szczecinku. Sporządzenie prognozy oddziaływania na środowisko jest jednym z elementów strategicznej oceny oddziaływania na środowisko skutków realizacji ustaleń projektu planu miejscowego. Obowiązek jej przeprowadzenia wynika z art. 46 ust. 1 pkt 1 ustawy z dnia 3 października 2008 r. o udostępnianiu informacji o środowisku i jego ochronie, udziale społeczeństwa w ochronie środowiska oraz o ocenach oddziaływania na środowisko (Dz. U. z 2024 r. poz. 1112). Celem przeprowadzanej procedury jest zidentyfikowanie potencjalnych oddziaływań na środowisko, jakie mogą wystąpić w wyniku realizacji ustaleń projektu planu miejscowego oraz przedstawienie rozwiązań mających na celu zapobieganie, ograniczanie lub kompensację przyrodniczą negatywnych oddziaływań.

Zawartość sporządzonej prognozy oddziaływania na środowisko zgodna jest z zakresem określonym w art. 51 ust. 2 ww. ustawy. Ponadto na podstawie art. 53 powyższej ustawy, zakres i stopień szczegółowości wymaganych w prognozie informacji uzgodniony został z właściwymi organami, tj. z:

- Regionalnym Dyrektorem Ochrony Środowiska w Szczecinie – pismo z dnia 21 listopada 2023 r., znak: WOPN.411.120.2023.KP,
- Państwowym Powiatowym Inspektorem Sanitarnym w Szczecinku – pismo z dnia 25 października 2023 r., znak: PS.N.NZ.9011.1.25.2023.

2. Zawartość, główne cele projektowanego dokumentu oraz jego powiązania z innymi dokumentami

2.1. Ustalenia projektu planu miejscowego

Granice obszaru objętego analizowanym projektem planu miejscowego określa załącznik graficzny do uchwały Nr LXIV/584/2023 Rady Miasta Szczecinek z dnia 21 września 2023 r. w sprawie przystąpienia do sporządzenia miejscowego planu zagospodarowania przestrzennego „Parkowa III” w Szczecinku. Omawiany projekt planu miejscowego obejmuje obszar położony pomiędzy: ulicą Parkową, ulicą Ordona, południową i zachodnią granicą działki ewidencyjnej nr 66/9 obręb 0012, zachodnią granicą działek ewidencyjnych o numerach: 290/3 i 290/4 obręb 0013, południową granicą działek ewidencyjnych nr: 291 i 292 obręb 0013, ulicami: Lelewela, Kościuszki, Jana Pawła II oraz Bohaterów Warszawy. Stanowi on teren, dla którego obecnie obowiązują następujące miejscowe plany zagospodarowania przestrzennego:

- terenu „Parkowa” w Szczecinku, przyjęty uchwałą Nr XXXI/335/09 Rady Miasta Szczecinek z dnia 30 marca 2009 r. (Dz. Urz. Woj. Zachodniopomorskiego z 2018 r., poz. 1941),
- „Ordona-Mickiewicza” w Szczecinku, przyjęty uchwałą Nr XLIII/411/06 Rady Miasta Szczecinek z dnia 4 października 2006 r. (Dz. Urz. Woj. Zachodniopomorskiego Nr 110, poz. 2150),
- „Parkowa II” w Szczecinku, przyjęty uchwałą Nr XIV/114/2015 Rady Miasta Szczecinek z dnia 14 września 2015 r. (Dz. Urz. Woj. Zachodniopomorskiego poz. 3831),
- terenu „Kilińskiego” w Szczecinku, przyjęty uchwałą Nr XXI/168/2012 Rady Miasta Szczecinek z dnia 6 lutego 2012 r. (Dz. Urz. Woj. Zachodniopomorskiego z 2019 r., poz. 4907).

W projekcie planu miejscowego określono przeznaczenia terenów elementarnych, oznaczonych na rysunku planu następującymi symbolami:

- MW – tereny zabudowy mieszkaniowej wielorodzinnej,
- MNW – teren zabudowy mieszkaniowej jednorodzinnej wolnostojącej,
- MW-U – tereny zabudowy mieszkaniowej wielorodzinnej lub usług,
- MN-U – teren zabudowy mieszkaniowej jednorodzinnej lub usług,
- U – tereny usług,
- KOG – teren garaży,
- KDZ – teren drogi zbiorczej,
- KDL – tereny dróg lokalnych,
- KDD – teren drogi dojazdowej,
- KR – tereny komunikacji drogowej wewnętrznej.

Dla poszczególnych terenów elementarnych określono szczegółowe zasady zagospodarowania, istotne z punktu widzenia ochrony środowiska i przyrody. W projekcie planu miejscowego zawarto zakaz lokalizacji przedsięwzięć mogących zawsze lub potencjalnie znacząco oddziaływać na środowisko, określonych w przepisach odrębnych, z wyłączeniem inwestycji celu publicznego i parkingów samochodowych lub zespołów parkingów. W zakresie szczególnych warunków zagospodarowania terenów oraz ograniczeń w ich użytkowaniu zapisy planu określają m.in.:

- zakaz lokalizacji: punktów do zbierania lub przeładunku odpadów, usług handlu hurtowego, stacji: obsługi lub remontowych sprzętu budowlanego, rolniczego albo środków transportu, w tym myjni, stacji paliw gazu płynnego, budynków usług handlu o powierzchni sprzedaży większej niż 1000 m²;
- zakaz składowania lub ekspozycji wszelkich materiałów związanych z działalnością usługową poza budynkami.

Ustalono tereny podlegające ochronie przed hałasem, różnicując ich rodzaje zgodnie z przepisami odrębnymi na:

- tereny pod zabudowę mieszkaniową wielorodzinną – tereny zabudowy mieszkaniowej wielorodzinnej (MW),
- tereny pod zabudowę mieszkaniową jednorodziną – tereny: zabudowy mieszkaniowej jednorodzinnej wolnostojącej (MNW), zabudowy mieszkaniowej jednorodzinnej lub usług (MN-U),
- tereny pod zabudowę mieszkaniowo-usługową – tereny zabudowy mieszkaniowej wielorodzinnej lub usług (MW-U),
- teren pod zabudowę związaną ze stałym lub czasowym pobytem dzieci i młodzieży – teren 1U.

Zawarto również nakaz stosowania w celach grzewczych technologii zapewniających obniżenie emisji substancji szkodliwych, w tym między innymi bezno(a)pirenu i pyłu PM10. Określono minimalną powierzchnię biologicznie czynną, zróżnicowaną w zależności od przeznaczenia terenów.

Ponadto w projekcie planu miejscowego zawarto ustalenia w zakresie:

- ochrony i kształtowania ładu przestrzennego,
- zasad podziału nieruchomości,
- ochrony dziedzictwa kulturowego i zabytków,
- zasad modernizacji, rozbudowy i budowy systemów komunikacji i infrastruktury technicznej,
- sposobów i terminów tymczasowego zagospodarowania i urządzania terenów.

Na rysunku stanowiącym integralną część projektu planu miejscowego, ustalono następujące elementy:

- granicę obszaru objętego planem,
- przeznaczenie terenów i linie rozgraniczające tereny o różnym przeznaczeniu lub różnych zasadach zagospodarowania,
- obowiązujące i nieprzekraczalne linie zabudowy,
- budynki objęte ochroną konserwatorską na mocy planu,

- strefę ochrony konserwatorskiej obiektów zabytkowych.

Ponadto na rysunku planu wskazano:

- budynki objęte ochroną konserwatorską – wpisane do rejestru zabytków,
- granicę obszaru chronionego krajobrazu „Pojezierze Drawskie”.

2.2 Główne cele projektowanego dokumentu

Celem sporządzenia miejscowego planu zagospodarowania przestrzennego „Parkowa III” w Szczecinku jest sporządzenie nowego planu miejscowego dla obszaru, na którym obowiązują cztery plany miejscowe opracowane w latach 2006-2015, pod kątem dostosowania ich do obowiązujących przepisów z zakresu planowania i zagospodarowania przestrzennego oraz ochrony środowiska. Opracowanie miejscowego planu zagospodarowania przestrzennego „Parkowa III” w Szczecinku pozwoli również na dostosowanie ustaleń planistycznych do zmieniających się potrzeb przestrzenno-użytkowych i umożliwienie właściwego zagospodarowania tej części śródmiejskiego obszaru. Wprowadzone zostaną niezbędne korekty w strukturze funkcjonalno-przestrzennej, w szczególności zasad: podziału nieruchomości, ochrony dziedzictwa kulturowego i zabytków, kształtowania zabudowy i wskaźników zagospodarowania poszczególnych terenów, przy czym nowy plan miejscowy utrzyma dotychczasowe kierunki przeznaczenia dla tej części miasta.

2.3 Powiązania projektu planu miejscowego z innymi dokumentami

Analizowany projekt planu miejscowego obejmuje obszar, dla którego obecnie obowiązują następujące miejscowe plany zagospodarowania przestrzennego:

- terenu „Parkowa” w Szczecinku, przyjęty uchwałą Nr XXXI/335/09 Rady Miasta Szczecinek z dnia 30 marca 2009 r. (Dz. Urz. Woj. Zachodniopomorskiego z 2018 r., poz. 1941),
- „Ordon-Mickiewicza” w Szczecinku, przyjęty uchwałą Nr XLIII/411/06 Rady Miasta Szczecinek z dnia 4 października 2006 r. (Dz. Urz. Woj. Zachodniopomorskiego Nr 110, poz. 2150),
- „Parkowa II” w Szczecinku, przyjęty uchwałą Nr XIV/114/2015 Rady Miasta Szczecinek z dnia 14 września 2015 r. (Dz. Urz. Woj. Zachodniopomorskiego poz. 3831),
- terenu „Kilińskiego” w Szczecinku, przyjęty uchwałą Nr XXI/168/2012 Rady Miasta Szczecinek z dnia 6 lutego 2012 r. (Dz. Urz. Woj. Zachodniopomorskiego z 2019 r., poz. 4907).

Zapisy ww. uchwał tracą moc w granicach analizowanego projektu miejscowego planu zagospodarowania przestrzennego „Parkowa III” w Szczecinku z chwilą jego uchwalenia, jednakże kontynuowany będzie w znacznej mierze wyznaczony w nich kierunek zagospodarowania tego obszaru.

Generalne zasady polityki przestrzennej miasta, z którymi poszczególne plany miejscowe muszą być zgodne określa *Studium uwarunkowań i kierunków zagospodarowania przestrzennego miasta Szczecinek*, przyjęte uchwałą Nr LXVIII/637/2023 Rady Miasta Szczecinek z dnia 21 grudnia 2023 r. w sprawie zmiany Studium uwarunkowań i kierunków zagospodarowania przestrzennego miasta Szczecinek, w którym ustalono następujący kierunek zagospodarowania przestrzennego: teren o dominacji zabudowy mieszkaniowej wielorodzinnej z usługami towarzyszącymi i zielenią towarzyszącą. Analizowany projekt planu miejscowego zachowuje zgodność z powyższymi wskazaniami.

Miejscowy plan zagospodarowania przestrzennego jest elementem regionalnego i krajowego planowania strategicznego, który konkretyzuje główne cele i kierunki polityki przestrzennej państwa. Zgodnie z art. 9 ust. 2 ustawy z dnia 27 marca 2003 r. o planowaniu i zagospodarowaniu przestrzennym w brzmieniu obowiązującym do dnia 24 września 2023 r., opracowując studium uwarunkowań i kierunków zagospodarowania przestrzennego gminy należało uwzględnić ustalenia strategii rozwoju województwa i planu zagospodarowania przestrzennego województwa, a także strategii rozwoju

ponadlokalnego. Podsumowując powyższe, miejscowy plan zagospodarowania przestrzennego zgodny jest z założeniami dokumentów planistycznych i strategicznych wyższego rzędu, takich jak:

- *Plan Zagospodarowania Przestrzennego Województwa Zachodniopomorskiego*, przyjęty Uchwałą Nr XVII/214/20 Sejmiku Województwa Zachodniopomorskiego z dnia 24 czerwca 2020 r. (Dz. Urz. Woj. Zachodniopomorskiego poz. 3564),
- *Krajowa Polityka Miejska 2030*,
- *Strategia rozwoju miasta Szczecinek na lata 2018-2026*, przyjęta uchwałą Nr LI/433/2017 Rady Miasta Szczecinek z dnia 18 grudnia 2017 r.

Projekt planu miejscowego określa zasady i kierunki kształtowania struktury przestrzennej miasta zgodnie z zasadami zrównoważonego rozwoju, w powiązaniu z zapisami zawartymi w poniższych dokumentach:

- *Polityka ekologiczna państwa 2030 – strategia rozwoju w obszarze środowiska i gospodarki wodnej*, przyjęta uchwałą Nr 67 Rady Ministrów z dnia 16 lipca 2019 r. (M.P. poz. 794),
- *Plan gospodarowania wodami na obszarze dorzecza Odry* – stanowiący załącznik do rozporządzenia Ministra Infrastruktury z dnia 16 listopada 2022 r. (Dz.U. z 2023 r. poz. 335),
- *Program ochrony środowiska województwa zachodniopomorskiego 2030*, przyjęty uchwałą nr XXIX/339/21 Sejmiku Województwa Zachodniopomorskiego z dnia 28 października 2021 r.,
- *Program ochrony środowiska powiatu szczecineckiego 2030*, przyjęty uchwałą Nr LXXVI/556/2024 Rady Powiatu w Szczecinku z dnia 3 kwietnia 2024 r.,
- *Aktualizacja Programu ochrony powietrza wraz z planem działań krótkoterminowych dla strefy zachodniopomorskiej*, przyjęta uchwałą Nr XLV/540/23 Sejmiku Województwa Zachodniopomorskiego z dnia 14 września 2023 r. (Dz. Urz. Woj. Zachodniopomorskiego poz. 5048),
- *Plan Gospodarki Niskoemisyjnej dla Miasta Szczecinek*, przyjęty uchwałą Nr V/46/2019 Rady Miasta Szczecinek z dnia 24 stycznia 2019 r.,
- *Strategiczny plan adaptacji dla sektorów i obszarów wrażliwych na zmiany klimatu do roku 2020 z perspektywą do roku 2030*, Ministerstwo Środowiska, Warszawa 2013.

3. Metody oraz materiały źródłowe wykorzystane do sporządzenia prognozy

Prace nad sporządzeniem niniejszego opracowania rozpoczęto od analizy dostępnych materiałów w postaci: map tematycznych, waloryzacji przyrodniczych, dokumentów planistycznych i opracowań ekofizjograficznych, obowiązujących aktów prawnych, programów i raportów dotyczących stanu środowiska. Umożliwiło to rozpoznanie komponentów środowiska przyrodniczego i ich powiązań oraz ustalenie aktualnego zagospodarowania przestrzennego obszaru objętego projektem planu miejscowego. Uzyskane na podstawie powyższych źródeł informacje zostały następnie zweryfikowane w trakcie prac terenowych oraz uzupełnione o dokumentację fotograficzną.

Analizie poddano również sposób uwzględnienia w projekcie planu miejscowego zagadnień związanych z ochroną środowiska, jego powiązania z programami i strategiami lokalnymi, regionalnymi oraz ponadregionalnymi. Materiały źródłowe oraz prace terenowe pozwoliły określić stan i funkcjonowanie środowiska na obszarze objętym opracowaniem i w jego otoczeniu, przedstawić potencjalne zagrożenia środowiska oraz wpływ ustaleń projektowanego planu miejscowego na jego funkcjonowanie. Ocena stanu środowiska na badanym obszarze oparta została na metodach analitycznych i waloryzacyjnych, dotyczących poszczególnych komponentów przyrodniczych oraz inwentaryzacji terenowej.

Przy sporządzaniu niniejszej prognozy korzystano z poniższych materiałów źródłowych:

- *Waloryzacja przyrodnicza miasta Szczecinek (operat generalny)*, Biuro Konserwacji Przyrody w Szczecinie, Szczecin 2002,
- *Waloryzacja przyrodnicza miasta Szczecinek*, Biuro Konserwacji Przyrody S.C., Szczecin 2020,
- *Waloryzacja przyrodnicza województwa zachodniopomorskiego*, Biuro Konserwacji Przyrody w Szczecinie, Szczecin 2010,
- *Studium uwarunkowań i kierunków zagospodarowania przestrzennego miasta Szczecinek*, przyjęte uchwałą Nr LXVIII/637/2023 Rady Miasta Szczecinek z dnia 21 grudnia 2023 r. w sprawie zmiany Studium uwarunkowań i kierunków zagospodarowania przestrzennego miasta Szczecinek,
- publikacje dotyczące stanu środowiska, zawierające dane uzyskane w ramach Państwowego Monitoringu Środowiska:
 - *Informacja o stanie środowiska w powiecie szczecineckim* (w roku: 2016, 2017 i 2018), Wojewódzki Inspektorat Ochrony Środowiska w Szczecinie,
 - *Stan środowiska w województwie zachodniopomorskim* (Raport 2018, Raport 2020),
 - *Roczna ocena jakości powietrza w województwie zachodniopomorskim* (raport wojewódzki za rok 2019, 2020, 2021, 2022, 2023),
- rejestr zawierający informacje o terenach, na których stwierdzono przekroczenie dopuszczalnych poziomów pól elektromagnetycznych w środowisku, zamieszczony na stronie internetowej Głównego Inspektoratu Ochrony Środowiska (<https://www.gios.gov.pl/pl/rejestry>),
- baza danych SI2PEM prowadzona przez Ministra Cyfryzacji (<https://si2pem.gov.pl/>),
- *Klimat województwa zachodniopomorskiego*, red. Koźmiński Cz., Michalska B., Czarnecka M., Akademia Rolnicza w Szczecinie, Uniwersytet Szczeciński, Szczecin 2007,
- *Informator PSH. Główne zbiorniki wód podziemnych w Polsce*, Mikołajków J., Sadurski A. (red. naukowa), Państwowy Instytut Geologiczny - Państwowy Instytut Badawczy, Warszawa 2017, s. 101-102,
- *Plan gospodarowania wodami na obszarze dorzecza Odry* – załącznik do rozporządzenia Ministra Infrastruktury z dnia 16 listopada 2022 r. (Dz.U. z 2023 r. poz. 335),
- *Aktualizacja Programu ochrony powietrza wraz z planem działań krótkoterminowych dla strefy zachodniopomorskiej*, przyjęta uchwałą Nr XLV/540/23 Sejmiku Województwa Zachodniopomorskiego z dnia 14 września 2023 r. (Dz. Urz. Woj. Zachodniopomorskiego poz. 5048),
- *Projekt korytarzy ekologicznych łączących Europejską Sieć Natura 2000 w Polsce*, Jędrzejewski W., Nowak S., Stachura K., Skierczyński M., Mysłajek R. W., Niedziałkowski K., Jędrzejewska B., Wójcik J. M., Zalewska H., Pilot M., Górny M., Kurek R.T., Ślusarczyk R., Zakład Badania Ssaków PAN, Białowieża 2011; <http://mapa.korytarze.pl/>
- *Strategia wdrażania krajowej sieci ekologicznej ECONET-POLSKA*, Liro A. (red.), Warszawa 1998,
- Zarządzenie Regionalnego Dyrektora Ochrony Środowiska w Szczecinie z dnia 31 marca 2014 r. w sprawie ustanowienia planu zadań ochronnych dla obszaru Natura 2000 Bagno i Jezioro Ciemino PLH320036 (Dz. Urz. Woj. Zachodniopomorskiego z 2014 r. poz. 1650; zmienione: Dz. Urz. Woj. Zachodniopomorskiego z 2017 r. poz. 612),
- Zarządzenie Regionalnego Dyrektora Ochrony Środowiska w Szczecinie z dnia 31 marca 2014 r. w sprawie ustanowienia planu zadań ochronnych dla obszaru Natura 2000 Jeziora Szczecineckie PLH320009 (Dz. Urz. Woj. Zachodniopomorskiego z 2014 r. poz. 1652; zmienione: Dz. Urz. Woj. Zachodniopomorskiego z 2018 r. poz. 2389 oraz z 2022 r. poz. 4564),
- *Wody słodkie i torfowiska. Poradnik ochrony siedlisk i gatunków Natura 2000 – podręcznik metodyczny tom 2*, Herbich J. (red.), Ministerstwo Środowiska, Warszawa 2004,

- *Monitoring siedlisk przyrodniczych. Przewodnik metodyczny, część: I, III, IV*, Mróz W. (red.), GIOŚ, Warszawa 2010, 2012, 2015,
- *Stan ochrony siedlisk przyrodniczych w Polsce w latach 2013-2018*, Biuletyn Monitoringu Przyrody nr 24/4, Biblioteka Monitoringu Środowiska GIOŚ, Warszawa 2021,
- *Potencjalna roślinność naturalna Polski*, Matuszkiewicz J. M., IGiPZ PAN, Warszawa 2008 – mapa dostępna on-line na stronie Instytutu Geografii i Przestrzennego Zagospodarowania Polskiej Akademii Nauk (<https://www.igipz.pan.pl/Roslinnosc-potencjalna-zgik.html>),
- *Regionalizacja geobotaniczna Polski*, Matuszkiewicz J. M., IGiPZ PAN, Warszawa 2008 – mapa dostępna on-line na stronie Instytutu Geografii i Przestrzennego Zagospodarowania Polskiej Akademii Nauk (<https://www.igipz.pan.pl/Regiony-geobotaniczne-zgik.html>),
- *Gminna ewidencja zabytków miasta Szczecinek*, założona zarządzeniem Nr 18/2017 Burmistrza Miasta Szczecinek z dnia 7 lutego 2017 r.,
- *Program opieki nad zabytkami Miasta Szczecinek na lata 2021-2024*, przyjęty uchwałą Nr XXXIII/314/2021 Rady Miasta Szczecinek z dnia 25 marca 2021 r. (Dz. Urz. Woj. Zachodniopomorskiego poz. 1865),
- seryjne mapy geologiczne Polski w skali 1:50 000, arkusz 160 – Szczecinek (N-33-82-C), dostępne on-line na stronie *Centralnej Bazy Danych Geologicznych PIG-PIB* (<http://baza.pgi.gov.pl/resources.html?type=map50&id=160>), w szczególności:
 - szczegółowa mapa geologiczna Polski (Popielski W., 2004),
 - objaśnienia do szczegółowej mapy geologicznej Polski – arkusz Szczecinek (160), Popielski W., PIG, Warszawa 2006,
 - mapa hydrogeologiczna Polski (Prussak E., 2004),
 - mapa zbiorcza: baza danych GIS mapy hydrogeologicznej Polski – pierwszy poziom wodonośny – występowanie i hydrodynamika (Schiewe M., Wiśniowski Z., 2018),
 - mapy geośrodowiskowe Polski wraz z objaśnieniami,
- mapy zagrożenia powodziowego dostępne on-line na stronie *Hydroportalu KZGW ISOK* (https://wody.isok.gov.pl/imap_kzgw/?gpmmap=gpMZP),
- interaktywne mapy *Geoserwisu* prowadzonego przez Generalnego Dyrektora Ochrony Środowiska (<http://geoserwis.gdos.gov.pl/mapy/>).

Podczas sporządzania niniejszej prognozy za podstawę służyły następujące akty prawne:

- ustawa z dnia 27 marca 2003 r. o planowaniu i zagospodarowaniu przestrzennym (Dz. U. z 2024 r. poz. 1130),
- ustawa z dnia 27 kwietnia 2001 r. Prawo ochrony środowiska (Dz. U. z 2024 r. poz. 54 z późn. zm.),
- ustawa z dnia 3 października 2008 r. o udostępnianiu informacji o środowisku i jego ochronie, udziale społeczeństwa w ochronie środowiska oraz o ocenach oddziaływania na środowisko (Dz. U. z 2024 r. poz. 1112),
- ustawa z dnia 16 kwietnia 2004 r. o ochronie przyrody (Dz. U. z 2024 r. poz. 1478),
- uchwała Nr XXXII/375/09 Sejmiku Województwa Zachodniopomorskiego z dnia 15 września 2009 r. w sprawie obszarów chronionego krajobrazu (Dz. Urz. Woj. Zachodniopomorskiego z 2021 r. poz. 2091),
- uchwała Nr XXXV/540/18 Sejmiku Województwa Zachodniopomorskiego z dnia 26 września 2018 r. w sprawie wprowadzenia na obszarze województwa zachodniopomorskiego ograniczeń i zakazów w zakresie eksploatacji instalacji, w których następuje spalanie paliw (Dz. Urz. Woj. Zachodniopomorskiego poz. 4984) – tzw. uchwała antysmogowa,

- uchwała Nr LXIV/584/2023 Rady Miasta Szczecinek z dnia 21 września 2023 r. w sprawie przystąpienia do sporządzenia miejscowego planu zagospodarowania przestrzennego „Parkowa III” w Szczecinku.

4. Propozycje dotyczące przewidywanych metod analizy skutków realizacji postanowień projektowanego dokumentu oraz częstotliwość jej przeprowadzania

Metody analizy skutków realizacji ustaleń zawartych w przedmiotowym projekcie planu miejscowego polegają na ocenie potencjalnego oddziaływania i skuteczności przewidywanych w nim działań zapobiegających, ograniczających oraz kompensujących negatywne oddziaływanie na środowisko. Propozycje metod analizy skutków realizacji postanowień projektu miejscowego planu zagospodarowania przestrzennego pod kątem wpływu na środowisko mogą odnosić się do przestrzegania ustaleń dotyczących przeznaczenia terenu, ukształtowania zabudowy i zagospodarowania terenu, ustaleń dotyczących wyposażenia w infrastrukturę techniczną, ochrony i kształtowania środowiska oraz ładu przestrzennego, ochrony dziedzictwa kulturowego i zabytków. Plan zagospodarowania przestrzennego jest aktem prawa miejscowego, na podstawie którego następuje realizacja zagospodarowania – potencjalny wpływ poszczególnych działań na środowisko przyrodnicze oceniany będzie w oparciu o procedurę oceny oddziaływania przedsięwzięcia na środowisko przed realizacją przedsięwzięć mogących znacząco oddziaływać na środowisko.

Ponadto wpływ realizacji postanowień projektu planu miejscowego podlegać będzie bieżącym pomiarom, ocenom oraz analizom stanu środowiska, prowadzonym w ramach Państwowego Monitoringu Środowiska przez zobligowane do tego instytucje. Stosownie do art. 10 ust. 2 Dyrektywy 2001/42/WE Parlamentu Europejskiego i Rady z dnia 27 czerwca 2001 r. w sprawie oceny wpływu niektórych planów i programów na środowisko (Dz.U. UE L. z 2001 r. Nr 197 str. 30) możliwe jest wykorzystanie istniejącego systemu monitoringu, w celu uniknięcia jego powielania. Zakres i częstotliwość monitoringu na analizowanym obszarze będą zatem dostosowane do zakresu i częstotliwości monitoringu prowadzonego w ramach programów Państwowego Monitoringu Środowiska.

Częstotliwość przeprowadzania analizy skutków realizacji postanowień projektowanego dokumentu proponuje się powiązać z częstotliwością badania aktualności kierunków polityki przestrzennej, zawartych w planach, programach oraz w aktach prawa miejscowego. Zgodnie z art. 32 ust. 2 ustawy z dnia 27 marca 2003 r. o planowaniu i zagospodarowaniu przestrzennym, wyniki omawianych analiz powinny być przekazywane co najmniej raz w czasie trwania kadencji Rady Miasta.

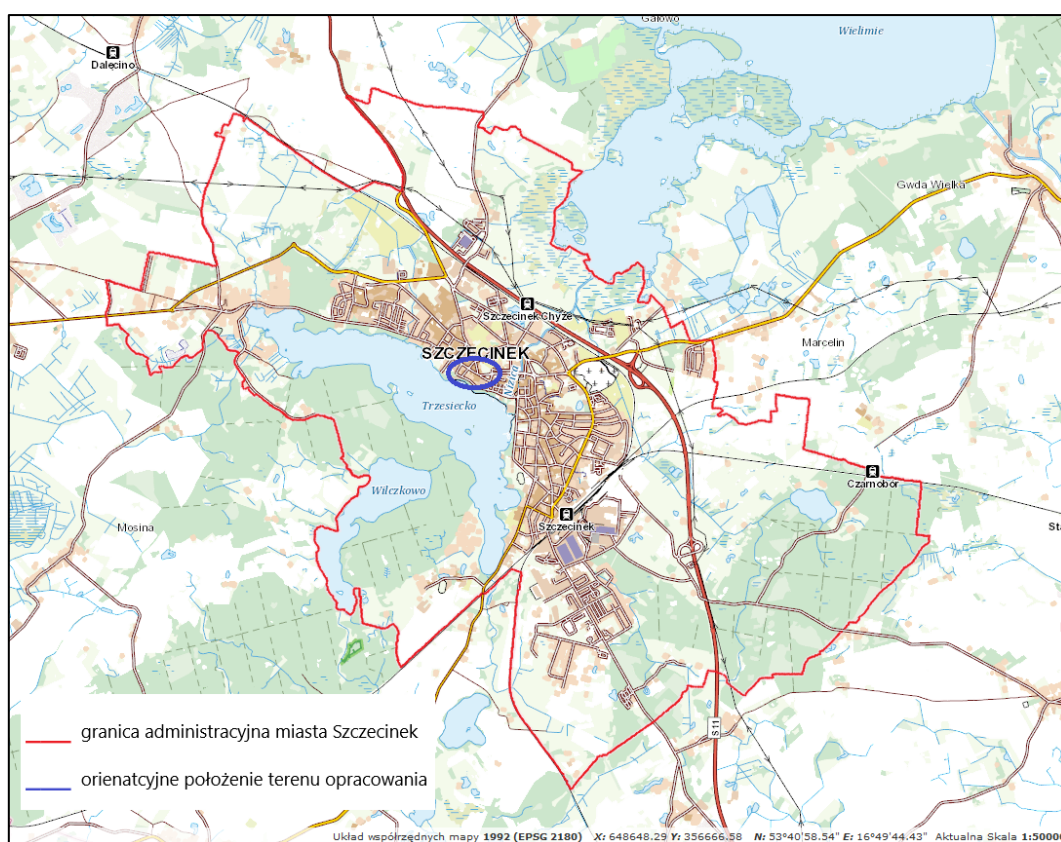
5. Informacje o możliwym transgranicznym oddziaływaniu na środowisko

Realizacja ustaleń analizowanego projektu miejscowego planu zagospodarowania przestrzennego nie będzie źródłem transgranicznego oddziaływania na środowisko. Skala zamierzeń inwestycyjnych ujętych w przedmiotowym dokumencie planistycznym pozwala stwierdzić, że oddziaływanie będzie całkowicie lokalne i nie stworzy znaczących zagrożeń dla powietrza, wód powierzchniowych i podziemnych, powierzchni ziemi i innych komponentów środowiska przyrodniczego, a także nie spowoduje wystąpienia zagrożeń dla zdrowia ludzi.

6. Istniejący stan środowiska oraz potencjalne zmiany tego stanu w przypadku braku realizacji projektowanego dokumentu

6.1. Położenie geograficzne

Obszar projektowanego miejscowego planu zagospodarowania przestrzennego „Parkowa III” położony jest w śródmiejskiej części miasta Szczecinek, pomiędzy: ulicami Parkową i Orдона, południową i zachodnią granicą działki ewidencyjnej nr 66/9 obręb 0012, zachodnią granicą działek ewidencyjnych nr 290/3 i 290/4 obręb 0013, południową granicą działek ewidencyjnych nr 291 i 292 obręb 0013 oraz ulicami: Lelewela, Kościuszki, Jana Pawła II, Bohaterów Warszawy. Większość obszaru opracowania zajmują tereny zabudowane i zagospodarowane, służące przede wszystkim funkcji mieszkaniowej wielorodzinnej z usługami, a także funkcjom usługowym. Według regionalizacji fizycznogeograficznej Polski opracowanej przez Jerzego Kondrackiego, obszar objęty niniejszą analizą należy do prowincji Niż Środkowoeuropejski (31), podprowincji Pojezierza Południowobałtyckie (314-316), makroregionu Pojezierze Zachodniopomorskie (314.4), mezoregionu Pojezierze Drawskie (314.45). Jest to mezoregion o charakterze pagórkowatej moreny dennej, położony pomiędzy kolejnymi ciągami recesyjnych moren czołowych fazy pomorskiej stadiu górnego zlodowacenia Wisły. Zajmuje środkową część Pojezierza Zachodniopomorskiego. Mezoregion ten jest obszarem atrakcyjnym przyrodniczo, o dużej lesistości, ukształtowanym w wyniku działalności lodowców, najwyższe wzniesienia mają wysokość od 167 do 223 m n.p.m. Pojezierze przecinają głębokie rynny polodowcowe, wypełnione wodami licznych jezior – znajduje się tu ponad 250 jezior o powierzchni powyżej 1 ha (największym z nich jest jezioro Drawsko). W najbliższej okolicy Szczecinka zlokalizowane są jeziora: Trzesecko, Wielimie, Wilczkowo i Leśne.



Ryc. 1. Położenie terenu opracowania na tle miasta Szczecinek.

Źródło: opracowanie własne

6.2. Budowa geologiczna i rzeźba terenu

Szczecinek położony jest w obrębie jednostki geologicznej zwanej wałem środkowopolskim, w części określanej jako wał pomorski. Na prekambryjskim podłożu zalegają zaburzone utwory paleozoiczne. Struktura inicjalna wału powstała w obrębie części basenu środkowopolskiego, który formował się i wypełniał od permu do końca kredy. Cały ten segment pocięty jest licznymi uskokami m.in. uskokiem Szczecinka. Na przełomie kredy i trzeciorzędu powstała silnie wydźwignięta ponad otaczające go niecki forma wału. Bezpośrednie podłoże czwartorzędu stanowią osady miocenu, których strop w rejonie Szczecinka układa się na wysokości ok. 60 m n.p.m.

Krajobraz miasta, urozmaicony pod względem rzeźby i form geomorfologicznych, ukształtowany został przez procesy zlodowacenia skandynawskiego, a zwłaszcza najmłodszego glaciału bałtyckiego. W układzie przestrzennym miasta wyróżniają się cztery podstawowe jednostki geomorfologiczne: równina pojezierna pomiędzy jeziorami Trzesiecko i Wielimie, równina sandrowa w północnej i północno-zachodniej części miasta, wysoczyzna moreny dennej w południowej i częściowo wschodniej części miasta oraz w skrajnie północnej, morena kemowa na obszarze pomiędzy jeziorami Trzesiecko i Wilczkowo. Poza wyżej wymienionymi podstawowymi jednostkami geomorfologicznymi, występują formy szczególne, jak: rynna polodowcowa jeziora Trzesiecko, rozległe obniżenie jeziora Wielimie, pagóry kemowe oraz zagłębienia wytopiskowe. Pierwotna rzeźba terenu została jednak zatarta w obrębie zwartej zabudowy miejskiej i granice zasięgu jednostek geomorfologicznych są miejscami trudne do uchwycenia lub nieczytelne.

Według szczegółowej mapy geologicznej Polski teren opracowania znajduje się na rozległej równinie jeziornej ukształtowanej pomiędzy jeziorami Trzesiecko i Wielimie, wypełnionej mułkami, piaskami i kredą jeziorną fazy pomorskiej zlodowacenia Wisły oraz holocenijskimi osadami limnoglacialnymi (mułki, piaski, torfy). Osady te występują samodzielnie lub położone są na piaskach i żwirach sandru. W głębokich sondach prezentują się jako osady piaszczyste, laminowane mułkami i iłami, o łącznej miąższości nieprzekraczającej 6,0 m. Zawierają zazwyczaj liczne szczątki roślin oraz współczesnej fauny jeziornej.

W granicach terenu opracowania nie występują obszary zagrożone osuwaniem się mas ziemnych. Na obszarze tym nie ma również udokumentowanych złóż surowców naturalnych.

6.3. Gleby

Rodzaj gleb jest odzwierciedleniem warunków geomorfologicznych i litologicznych, a pośrednio również bogactwa szaty roślinnej. W granicach analizowanego terenu zostały one całkowicie przekształcone w wyniku wieloletniej działalności człowieka, występują tu jedynie grunty określone na mapie glebowo-rolniczej jako zurbanizowane (Tz).

6.4. Klimat

Uwzględniając zróżnicowanie warunków klimatycznych, w powiązaniu z fizjograficznymi, na obszarze województwa zachodniopomorskiego wydzielono dziesięć krain klimatycznych. Miasto Szczecinek zostało zaliczone do Drawsko-Szczecineckiej Krainy Klimatycznej (VII). Kraina ta, spośród pozostałych krain województwa zachodniopomorskiego odznacza się najgorszymi warunkami usłonecznienia rzeczywistego, które wynosi od 1460 do 1530 godzin. Klimat tej krainy jest najbardziej surowy w całym województwie ze średnią temperaturą roku na poziomie od 7,0°C do 7,9°C. Temperatura stycznia wynosi średnio od -2,5°C do -1,4°C. Także lato jest chłodne, ze średnią temperaturą lipca od 16,5°C do 17,3°C.

W obrębie Krainy Drawsko-Szczecineckiej duże zagrożenie stwarzają przymrozki. Ostatnie przymrozki wiosenne zanikają bowiem dopiero w pierwszej dekadzie maja, a w dolinach i obniżeniach

terenowych nawet o kilka dni później, natomiast pierwsze jesienne notowane są przeciętnie już w drugiej dekadzie października. Pierwsze jesienne przymrozki w Szczecinku pojawiają się średnio 13.X, choć mogą się już zdarzyć we wrześniu. Najpóźniej odnotowany przymrozek miał miejsce w dniu 16.VI (przy średniej dacie ostatnich wiosennych przymrozków w dniu 5.V). Z kolei biorąc pod uwagę występowanie przygruntowych przymrozków, średnią datą pierwszego jesiennego przymrozku jest 19.IX, natomiast najwcześniejszy odnotowano już w dniu 24.VIII. Ostatnie wiosenne przygruntowe przymrozki występują średnio do 21.V (najpóźniej odnotowany miał miejsce jeszcze 27.VI). Średnio wiosną odnotowywano 9 dni z przymrozkami (21 dni z przygruntowymi), natomiast jesienią 4 dni (11 dni z przygruntowymi).

Kraina Drawsko-Szczecinecka wyróżnia się najkrótszym okresem gospodarczym i wegetacyjnym. Prace polowe na jej obszarze można wykonywać w okresie liczącym od 238 do 247 dni, a okres wegetacyjny trwa od 212 do 219 dni. Kraina ta odznacza się także najwyższymi i najczęściej występującymi opadami, a także najdłuższym okresem zalegania pokrywy śnieżnej. Roczne sumy opadów kształtują się na poziomie od 620 do 800 mm i są najwyższe w województwie zachodniopomorskim. Średnia liczba dni z opadem wynosi od 115 do 125, zaś średnia liczba dni z pokrywą śnieżną od 50 do 65 (występowanie pokrywy śnieżnej odznacza się ogromną zmiennością czasową i przestrzenną).

6.5. Szata roślinna i świat zwierzęcy

Według podziału Polski na regiony geobotaniczne autorstwa Jana Matuszkiewicza, dokonanego na podstawie przestrzennego zróżnicowania potencjalnej roślinności naturalnej, miasto Szczecinek położone jest w: Prowincji Środkowoeuropejskiej, Podprowincji Południowobałtyckiej, Dziale Pomorskim (A), Krainie Pojezierzy Środkowopomorskich (A.4), Okręgu Drawsko-Szczecineckim (A.4.3), na styku trzech Podokręgów: Barwickiego (A.4.3.d), Lotyńskiego (A.4.3.e) i Grzmiącej (A.4.3.f). Dominującym typem krajobrazu roślinnego są krajobrazy: pomorskich buczyn, pomorskich buczyn i acidofilnych dąbrów oraz acidofilnych dąbrów pomorskich.

Z analizy mapy potencjalnej roślinności naturalnej Polski opracowanej przez Jana Matuszkiewicza wynika, że gdyby ustała antropopresja, na obszarze objętym opracowaniem rozwinąłby się grąd subatlantycki serii ubogiej (*Stellario-Carpinetum*, poor).

Rzeczywista roślinność na analizowanym terenie ma zdecydowanie antropogeniczne pochodzenie i nie nawiązuje do naturalnych fitocenoz, jakie wykształcają się na obszarach niepodlegających ingerencji człowieka. Obszar analizowanego projektu planu miejscowego położony jest w śródmiejskiej części miasta Szczecinek. Są to głównie tereny zabudowane i zagospodarowane, służące przede wszystkim funkcji mieszkaniowej wielorodzinnej z usługami, a także funkcjom usługowym. Roślinność na tym terenie jest mało zróżnicowana, stanowi ją głównie zieleń urządzona w postaci trawników, klombów i zaprojektowanych nasadzeń drzew (na niektórych posesjach są to okazałe drzewa, jak np. dwa dęby szypułkowe o obwodach 332 m i 411 m za blokiem przy ul. Kościuszki 2, które w *Waloryzacji przyrodniczej miasta Szczecinek z 2020 r.* zaproponowano do objęcia ochroną jako pomniki przyrody). Ogólnie jednak charakter szaty roślinnej przesądza o tym, że są to biotopy o ograniczonej wartości przyrodniczej. Fauna analizowanego obszaru to głównie pospolite gatunki synantropijne ptaków, drobnych ssaków i bezkręgowców, spotykane w bliskości siedzib ludzkich. W trakcie przeprowadzonych badań terenowych zaobserwowano ptaki przystosowane do bytowania na terenach zurbanizowanych, takie jak: kawki, gawrony, gołębie grzywacze, sierpówki, sikory bogatki. Atrakcyjniejsze warunki bytowania zwierząt zapewnia Park Miejski, przylegający do analizowanego obszaru od południa. W niewielkiej odległości (kilkudziesięciu metrów od południowej granicy terenu opracowania) zlokalizowane jest również jezioro Trzesiecko, które w waloryzacjach przyrodniczych wykonanych dla obszaru miasta Szczecinek (w roku 2002 i 2020) oraz dla województwa

zachodniopomorskiego (w 2010 r.) wskazano jako chronione siedlisko przyrodnicze oznaczone kodem 3150 – starorzecza i naturalne eutroficzne zbiorniki wodne ze zbiorowiskami z *Nympheion*, *Potamion*.

Na mapie stanowiącej załącznik do niniejszego opracowania, sporządzonej na podstawie informacji zawartych w *Waloryzacji przyrodniczej miasta Szczecinek* (2020), przedstawiono lokalizację obszaru chronionego krajobrazu „Pojezierze Drawskie”, w granicach którego położony jest zachodni fragment analizowanego projektu planu miejscowego oraz siedliska przyrodniczego oznaczonego kodem 3150, położonego w sąsiedztwie analizowanego terenu.

6.6. Wartości kulturowe

Najcenniejszymi elementami dziedzictwa kulturowego miasta Szczecinek są zabytki nieruchome wpisane do rejestru zabytków województwa zachodniopomorskiego prowadzonego przez Zachodniopomorskiego Wojewódzkiego Konserwatora Zabytków w Szczecinie. Na obszarze analizowanego projektu planu miejscowego są to:

- budynek Sądu Rejonowego przy ul. Bohaterów Warszawy 42 (nr rej. A-1234 z dnia 6 maja 2014 r.)
 - wybudowany został w latach 90. XIX w. w stylu eklektycznym z przewagą elementów neogotyckich; stanowi reprezentatywne świadectwo historii architektury użytku publicznego z początku XX w. powstałej na terenie Pomorza Zachodniego;
- budynek Poczty Polskiej wraz z bramą wjazdową przy ul. Bohaterów Warszawy 36 (nr rej. A-1257 z dnia 11 sierpnia 2014 r.) – w obecnej formie ukształtowany został w latach 30. XX w.; posiada eklektyczne cechy stylowe zarówno wewnątrz, jak i na zewnątrz oraz zachowaną w pierwotnej formie bramę.

Stosowaną powszechnie w aktach prawa miejscowego formą ochrony zabytków są ustalenia ochrony konserwatorskiej w miejscowych planach zagospodarowania przestrzennego. Ochronie ustaleniami planów miejscowych podlegają głównie budynki, ujęte jednocześnie w *Gminnej ewidencji zabytków miasta Szczecinek* (założonej zarządzeniem Nr 18/2017 Burmistrza Miasta Szczecinek z dnia 7 lutego 2017 r.). Na analizowanym obszarze obiekty te zlokalizowane są przede wszystkim wzdłuż ulic: Bohaterów Warszawy, Jasnej, Jeziornej, Kościuszki, Ordon, Parkowej. Przedmiotem ochrony budynków ujętych w ewidencji zabytków i wskazanych do ochrony w planach miejscowych są przede wszystkim ich historyczne bryły i elewacje, zewnętrzne detale architektoniczne oraz kształty otworów okiennych i drzwiowych.

Inną formą ochrony zabytków stosowaną w miejscowych planach zagospodarowania przestrzennego jest wyznaczenie strefy ochrony konserwatorskiej, obejmującej swoim zasięgiem przestrzennym obszar, na którym występują budynki wpisane do rejestru zabytków lub budynki ujęte w gminnej ewidencji zabytków. W granicach analizowanego projektu planu miejscowego jest to obszar ograniczony ulicami: Ordon, Parkową, Bohaterów Warszawy, Kościuszki i Jasną, obejmujący zabudowę mieszkaniową wielorodzinną i jednorodziną oraz zabudowę usługową. Na analizowanym terenie nie ma natomiast stanowisk archeologicznych objętych ochroną poprzez wyznaczenie odpowiednich stref.

6.7. Wody powierzchniowe

Pod względem hydrograficznym obszar opracowania zlokalizowany jest w dorzeczu Gwdy, w zlewni rzeki Nizicy (Niezdobnej), w granicach rzecznej jednolitej części wód powierzchniowych (JCWP) o nazwie: *Gwda do Dołgi*, oznaczonej kodem RW6000181886171. Zgodnie z informacjami zawartymi w drugiej aktualizacji *Planu gospodarowania wodami na obszarze dorzecza Odry* (na lata 2022-2027), powyższa JCWP ma status naturalnej, monitorowanej, jej stan ogólny oceniono jako zły, przy czym stan ekologiczny jest na poziomie umiarkowanym, natomiast stan chemiczny nie był badany. Jest ona

zagrożona nieosiągnięciem celu środowiskowego jakim jest dobry stan ekologiczny i dobry stan chemiczny oraz zapewnienie drożności cieku dla migracji gatunku o znaczeniu gospodarczym (węgorza europejskiego) na odcinku cieku głównego Gwda w obrębie JCWP. W porównaniu do poprzedniej aktualizacji *Planu gospodarowania wodami na obszarze dorzecza Odry* (z 2016 r.) cel środowiskowy w zakresie dobrego stanu ekologicznego nie został osiągnięty (brak postępu), natomiast w zakresie stanu chemicznego nie był badany. Ustanowiono również odstępstwo czasowe w trybie art. 4 ust. 4 Ramowej Dyrektywy Wodnej od osiągnięcia celów środowiskowych JCWP. Termin osiągnięcia celu środowiskowego przedłużono do 2027 r. w zakresie wskaźnika fizykochemicznego BZT5. Odstępstwo polegające na odroczeniu terminu osiągnięcia celów środowiskowych jest związane z tym, że nie są osiągnięte (lub są zagrożone) cele środowiskowe JCWP w zakresie powyższego wskaźnika. Jest to spowodowane warunkami naturalnymi, a w odniesieniu do substancji priorytetowych wprowadzonych dyrektywą 2013/39/UE – brakiem możliwości technicznych (w tym niewystarczającymi danymi na temat źródeł zanieczyszczenia) i nieproporcjonalnością kosztów. Warunkiem odstępstwa jest pełne i terminowe wdrożenie programu działań, którego zakres i skuteczność określono w zestawach działań. Poza obowiązkową realizacją katalogu działań krajowych wdraża się zestaw działań podstawowych:

- poprawa warunków dla obszarów chronionych – są to działania wynikające z planów ochrony i planów zadań ochronnych ustanowionych dla obszarów przeznaczonych do ochrony siedlisk lub gatunków, dla których utrzymanie lub poprawa stanu wód jest ważnym czynnikiem w ich ochronie,
- realizacja Krajowego Programu Oczyszczania Ścieków Komunalnych,
- rozpoznanie zasadności realizacji działań naprawczych dla obszarów chronionych w zakresie utrzymania naturalnego charakteru koryta,
- kontrole dotyczące stosowania programu działań mających na celu zmniejszenie zanieczyszczenia wód azotanami pochodzącymi ze źródeł rolniczych oraz zapobieganie dalszemu zanieczyszczeniu przez podmioty prowadzące produkcję rolną i działalność.

Działania uzupełniające obejmują działania edukacyjne i doradcze dla rolników w zakresie możliwości ograniczenia zanieczyszczania wód związkami biogennymi pochodzącymi z rolnictwa oraz ograniczenia zanieczyszczania pestycydami. Ponadto planowana jest ocena wpływu budowli poprzecznych na ciągłość biologiczną i cele środowiskowe JCWP, a w przypadku stwierdzenia negatywnego ich wpływu analiza możliwości wdrożenia działań zapewniających ciągłość biologiczną i spełnienie celów środowiskowych oraz realizacja działań zgodnie z przeprowadzoną analizą.

Na analizowanym terenie wody powierzchniowe nie występują. Obszar opracowania leży w bezpośredniej zlewni jeziora Trzesiecko. Jeziora śródmiejskie, takie jak Trzesiecko, ze względu na swoje położenie są szczególnie narażone na degradację w wyniku intensywnego wpływu antropogenicznego. W 2000 r. na podstawie wyników przeprowadzonych badań jezioro Trzesiecko zaliczone zostało do III klasy czystości (wody silnie eutroficzne) oraz do III klasy kategorii podatności na degradację (akwen o niskiej odporności). Wyniki badań prowadzonych w ramach Państwowego Monitoringu Środowiska przeprowadzonych w kolejnych latach obrazują problemy z dotrzymaniem standardów jakości wód jeziora Trzesiecko:

- w 2008 r. zaliczono je do akwenów o umiarkowanym stanie ekologicznym (III klasa) z uwagi na niedostateczne natlenienie wód; odstąpiono od oceny zawartości chlorofilu w jeziorze ze względu na stosowanie środków chemicznych likwidujących zakwity fitoplanktonu (jezioro od 2005 r. objęte jest rekultywacją), w rezultacie nie przeprowadzono oceny jeziora pod względem biologicznym; stan chemiczny wód jeziora nie był badany, ocena ogólna to stan zły;
- w 2010 r. jezioro zostało zakwalifikowane do umiarkowanego stanu ekologicznego (III klasa); ocenę zdeterminowała wartość indeksu fitoplanktonowego PMPL; badania wskaźników

fizykochemicznych wykazały przekroczenia standardów dobrej jakości w zakresie natlenienia wód przydennych oraz ponadnormatywne stężenia formaldehydu;

- w 2011 r. jezioro zostało zakwalifikowane do umiarkowanego stanu ekologicznego (III klasa); o wyniku klasyfikacji biologicznej zdecydował indeks makrofitowy ESMI określający stan roślinności wodnej; badania wskaźników fizykochemicznych wykazały przekroczenia standardów dobrej jakości w zakresie zawartości tlenu rozpuszczonego w wodach przydennych oraz ponadnormatywne stężenia formaldehydu; nie stwierdzono przekroczenia wartości granicznych dla pestycydów oraz metali ciężkich, odnotowano natomiast przekroczenia w grupie zanieczyszczeń węglowodorami aromatycznymi;
- w 2018 r. jezioro zostało zaliczone do silnie zmienionych części wód (SZCW); wynik klasyfikacji ekologicznej to słaby potencjał ekologiczny (IV klasa); ocenę tę zdeterminował indeks makrofitowy ESMI; ocena wskaźników fizykochemicznych została określona jako poniżej dobrego z uwagi na przekroczenie standardów dobrej jakości w zakresie zawartości tlenu rozpuszczonego w wodach przydennych; badania stanu chemicznego nie były prowadzone, stan ogólny oceniono jako zły.

Powyższe wyniki monitoringu obrazują postępującą eutrofizację jeziora Trzesiecko. Akwen ma nagromadzone przez lata ładunki zanieczyszczeń i wyraźnie pogorszoną jakościowo wodę naddenną, która podczas wiosennego i jesiennego mieszania wód użyźnia wody powierzchniowe. Ponadto widoczny jest negatywny wpływ zlewni na jakość wód jeziora. Chemizm głównych dopływów w zakresie zasobności w materię organiczną i biogenną wypada gorzej niż samo jezioro i jego odpływ, a to oznacza, że jezioro Trzesiecko akumuluje materię docierającą ze zlewni.

W 2008 r. w wodach jeziora Trzesiecko stwierdzono obecność formaldehydu, który należy do grupy specyficznych wskaźników zanieczyszczeń syntetycznych i niesyntetycznych, uwzględnianych przy ocenie ekologicznej. Stężenia formaldehydu w wodach jeziora mieściły się w granicach 0,09-0,24 mg/l. Monitoring obecności aldehydu mrówkowego w wodach powierzchniowych prowadzony był w kolejnych latach w jeziorach Trzesiecko i Wielimie, gdyż akweny te znajdują się w strefie oddziaływania zakładu przemysłowego emitującego tę substancję do atmosfery oraz do wód powierzchniowych. W wodach jeziora Trzesiecko w 2010 r. wartość średnia wyniosła 0,074 mg/l, a w roku 2011 – 0,079 mg/l. Maksymalne wyniki pomiarów w roku 2010 wyniosły 0,110 mg/l, a w 2011 – 0,090 mg/l. W wodach jeziora Wielimie w roku 2010 nie wykryto aldehydu mrówkowego (4 wyniki poniżej granicy oznaczalności). W roku 2016, 2017 i 2018 zarówno w wodach jeziora Trzesiecko, jak i w wodach jeziora Wielimie nie stwierdzono przekroczenia wartości granicznej, która dla średniej wartości stężeń wynosi 0,05 mg/l. Stężenia aldehydu mrówkowego w wodach jeziora Trzesiecko uległy obniżeniu na skutek przekierowania emisji tej substancji w ściekach z zakładu przemysłowego do jeziora Wielimie, poprzez rzekę Nizicę (Niezdobną). Rzeka ta wpływa do południowej zatoki jeziora Wielimie.

Z map zagrożenia powodziowego sporządzonych przez Prezesa Krajowego Zarządu Gospodarki Wodnej, dostępnych na internetowej stronie Hydroportalu KZGW ISOK wynika, iż teren objęty opracowaniem położony jest poza obszarami szczególnego zagrożenia powodzią.

6.8. Wody podziemne

Pod względem regionalizacji wód podziemnych, obszar opracowania zlokalizowany jest w dorzeczu Odry, regionie wodnym Warty, w granicach jednolitej części wód podziemnych (JCWPd) nr 26, oznaczonej kodem PLGW600026.

Zgodnie z mapą hydrogeologiczną Polski teren opracowania zlokalizowany jest w granicach jednostki hydrogeologicznej o symbolu 6 Q/cQ-TrI. Jest to obszar o skomplikowanych warunkach geologicznych. Główny użytkowy poziom wodonośny związany jest z zawadzionymi piaskami czwartorzędowo-trzeciorzędowymi, zalegającymi na głębokości od około 80 do ponad 100 m, tj. na

rzędnych 40-60 m n.p.m. Lokalnie występuje brak najniższego czwartorzędowego poziomu wodonośnego i poziom wodonośny budowany jest tylko przez piaski trzeciorzędowe. Miąższość zawodnionych piasków jest na ogół w granicach 20-50 m, ich przewodność wynosi na przeważającym obszarze od 200 do około 1000 m²/24h, jedynie lokalnie poniżej 100 m²/24h. Wydajność potencjalna pojedynczej studni zmienia się od 50 do ponad 120 m³/h. Zwierciadło wody jest napięte i stabilizuje się na rzędnej około 135 m n.p.m. Poziom wodonośny jest dobrze izolowany od powierzchni terenu warstwą glin zwałowych miąższości ponad 50 metrów, choć lokalnie miąższość osadów słabo przepuszczalnych może być mniejsza. Moduł zasobów dyspozycyjnych oszacowano na 75 m³/24h.km². Wody podziemne z tego poziomu eksploatowane są przez duże ujęcie miejskie „Bugno”. W rejonie Szczecinka użytkowe poziomy wodonośne, drugi i trzeci, tworzą jeden wspólny poziom wodonośny o różnym rozprzestrzenieniu poziomym i pionowym. Lokalnie w Gałowie i Szczecinku brak jest tego poziomu. Wody tego poziomu mają podrzędne znaczenie użytkowe i na terenie jednostki są eksploatowane głównie przez niewielkie ujęcia zakładowe i studnie publiczne.

Do wód podziemnych zaliczane są także wody gruntowe, które charakterem i głębokością występowania odzwierciedlają cechy konfiguracyjne terenu oraz budowę geologiczną jego podłoża. Są to płytkie wody podziemne, identyfikowane najczęściej z pierwszym (od powierzchni terenu) poziomem wodonośnym. Zgodnie z mapą hydrogeologiczną Polski, na analizowanym obszarze pierwszy poziom wodonośny występuje na głębokości 2-5 m. W strefie zwierciadła pierwszego poziomu wodonośnego dominują piaski drobnoziarniste, równorzędnie występują namuły, podrzędnie natomiast torfy. Zwierciadło ma charakter swobodny. Pierwszy poziom wodonośny nie jest głównym poziomem użytkowym na tym terenie.

Cały obszar miasta leży w granicach Głównego Zbiornika Wód Podziemnych nr 126 „Zbiornik Szczecinek” Jest to zbiornik trzeciorzędowo-czwartorzędowy o charakterze porowym. Zgodnie z dokumentacją hydrogeologiczną z 2011 r., powierzchnia zbiornika wynosi 1345,5 km². W osadach kenozoicznych rejonu zbiornika wydzielono trzy główne użytkowe poziomy wodonośne, z których najbardziej zasobnym jest III użytkowy poziom czwartorzędowo-neogeński. Zwierciadło wody ma charakter naporowy, subartezyjski. Poziom wodonośny jest izolowany od powierzchni terenu warstwą glin o zmiennej miąższości około 20-50 m. Zasilanie wód podziemnych GZWP nr 126 następuje przede wszystkim na drodze infiltracji opadów atmosferycznych w obrębie zbiornika. Zasoby dyspozycyjne dla obszaru zbiornika wynoszą 166 tys. m³/d, a średnia głębokość ujęć wód 90 m. Stan jakościowy wód podziemnych na obszarze całego zbiornika zaklasyfikowano jako dobry. Dominują tu wody klasy II (wody dobrej jakości), wymagające jedynie prostego uzdatniania. Na podstawie wyników badań modelowych oraz przeprowadzonych obliczeń potencjalnego czasu migracji zanieczyszczeń z powierzchni terenu stwierdzono, że główny poziom GZWP nr 126 charakteryzuje się bardzo małą podatnością na zanieczyszczenia. Ze względu na wysoką odporność terenu na zanieczyszczenia oraz sposób zagospodarowania terenu, dla GZWP nr 126 nie wyznaczono obszaru ochronnego.

Badania i ocena stanu chemicznego wód podziemnych wykonywane są w ramach Państwowego Monitoringu Środowiska dla jednolitych części wód podziemnych (JCWPd). Na podstawie wyników badań wód podziemnych w granicach JCWPd nr 26 przeprowadzonych w 2012 r., 2016 r. oraz w 2019 r. zaliczono je do II klasy – wody dobrej jakości (pod względem chemicznym oraz ilościowym). JCWPd nr 26 uznana została za niezagrażoną nieosiągnięciem celów środowiskowych.

6.9. Powietrze atmosferyczne

Monitoring zanieczyszczeń powietrza atmosferycznego prowadzony jest w ramach Państwowego Monitoringu Środowiska przez Główny Inspektorat Ochrony Środowiska. Roczna ocena jakości

powietrza w województwie zachodniopomorskim dokonywana jest ze względu na ochronę zdrowia oraz ochronę roślin dla każdej z 3 stref – Szczecinek leży w strefie zachodniopomorskiej (kod strefy PL3203).

W rocznej ocenie jakości powietrza za rok 2023 z uwzględnieniem kryteriów przyjętych ze względu na ochronę zdrowia ludzi, strefa zachodniopomorska uzyskała klasę A dla: dwutlenku siarki (SO₂), dwutlenku azotu (NO₂), pyłu zawieszonego PM₁₀, pyłu zawieszonego PM_{2,5} (klasa A1), benzenu (C₆H₆), tlenku węgla (CO), ozonu (O₃) – poziom docelowy, a także benzo(a)pirenu zawartego w pyłe zawieszonym PM₁₀ oraz metali ciężkich oznaczanych w pyłe zawieszonym PM₁₀ (arsenu, kadmu, niklu i ołowiu). Jest to druga ocena jakości powietrza, która wykazała całkowity brak przekroczeń poziomów dopuszczalnych i docelowych badanych substancji. Zarejestrowano jedynie przekroczenia poziomu wyznaczonego dla celu długoterminowego dotyczącego ozonu, określonego ze względu na ochronę zdrowia ludzi (klasa D2). Fakt ten nie wymaga opracowania programu ochrony powietrza w strefie, jednak powinien być uwzględniony w wojewódzkim programie ochrony środowiska poprzez zaplanowanie działań zmierzających do zmniejszenia emisji zanieczyszczeń będących prekursorami ozonu – tlenków azotu, węglowodorów i lotnych związków organicznych.

Analizując wyniki pomiarów z ostatnich pięciu lat zauważyć można, iż nastąpiła poprawa jakości powietrza. W ostatnich pięciu latach poddanych analizie utrzymuje się brak przekroczeń obowiązujących kryteriów dla pyłu PM₁₀, a od dwóch lat nie odnotowano przekroczenia poziomu docelowego dla benzo(a)pirenu zawartego w pyłe zawieszonym PM₁₀. W przypadku ozonu przekroczenia występowały wyłącznie dla kryterium dodatkowego, tj. poziomu celu długoterminowego. Pozostałe zanieczyszczenia na przestrzeni rozpatrywanego okresu nie ulegały zmianom, a ich stężenia zawsze utrzymywały się na niskich poziomach dając klasę A. Przyczyną przekroczenia poziomu celu długoterminowego dla ozonu jest obserwowana w ostatnich latach większa liczba bardzo słonecznych, upalnych dni, które sprzyjają występowaniu wysokich stężeń ozonu. Natomiast następstwem łagodnych warunków atmosferycznych w okresie jesienno-zimowym odnotowanych w ostatnich latach była mniejsza emisja zanieczyszczeń pyłowych z sektora komunalno-bytowego, która jest szczególnie odpowiedzialna za wysokie stężenia pyłu zawieszonego PM₁₀, PM_{2,5} oraz benzo(a)pirenu zawartego w pyłe PM₁₀.

Tabela 1. Klasy strefy zachodniopomorskiej (kod strefy PL3203) dla poszczególnych zanieczyszczeń w latach 2019-2023 – kryteria dla ochrony zdrowia.

Rok oceny	Klasa strefy dla poszczególnych zanieczyszczeń – ochrona zdrowia												
	SO ₂	NO ₂	CO	C ₆ H ₆	O ₃ (dc)	O ₃ (dt)	PM 10	PM 2,5	Pb	As	Cd	Ni	BaP
2019	A	A	A	A	A	D2	A	A ¹	A	A	A	A	C
2020	A	A	A	A	A	D2	A	A1	A	A	A	A	C
2021	A	A	A	A	A	D2	A	A1	A	A	A	A	C
2022	A	A	A	A	A	D2	A	A1	A	A	A	A	A
2023	A	A	A	A	A	D2	A	A1	A	A	A	A	A

dc – poziom docelowy, dt – poziom celu długoterminowego,

¹⁾ dla pyłu PM_{2,5} – poziom dopuszczalny II faza, klasa A1 (obowiązująca od roku 2020).

Źródło: Stan środowiska w województwie zachodniopomorskim. Raport 2020, Roczna ocena jakości powietrza w województwie zachodniopomorskim (raporty wojewódzkie za rok 2019, 2020, 2021, 2022 oraz 2023).

Monitoring jakości powietrza prowadzony jest również pod względem kryteriów dla ochrony roślin: dwutlenku siarki (SO₂), tlenków azotu (NO_x) i ozonu (O₃). W 2023 r. w strefie zachodniopomorskiej nie zostały przekroczone dopuszczalne poziomy zanieczyszczeń powietrza, zarówno przez średnioroczne stężenie NO_x i SO₂, jak i przez średnie stężenie SO₂ z okresu zimowego (październik-marzec).

Przeprowadzona ocena wyników pomiarów ozonu uzyskanych w roku 2023 na podmiejskim stanowisku pomiarowym w strefie zachodniopomorskiej w Widuchowej (powiat gryfiński) wskazuje na brak przekroczeń poziomu docelowego określonego pod kątem ochrony roślin. Wyniki pomiarów ozonu na stanowisku w strefie zachodniopomorskiej, jak i wyniki szacowania wykonanego w oparciu o wyniki modelowania jakości powietrza dla roku 2023 wykonanego przez IOŚ-PIB przekroczyły natomiast wartość określoną dla drugiego kryterium oceny tj. poziomu celu długoterminowego, dlatego też strefa została zaliczona do klasy D2. Analiza poziomów stężeń zanieczyszczeń monitorowanych w 2023 r. i w latach wcześniejszych wskazuje na ścisłą zależność zmierzonych stężeń od warunków pogodowych, w szczególności nasłonecznienia. W 2023 r. odnotowano niższe stężenia ozonu w porównaniu z rokiem 2022, co ma związek z niższą średnią temperaturą w czerwcu i lipcu w roku 2023 i mniejszą liczbą godzin, w których świeciło słońce w tych miesiącach.

Tabela 2. Klasy strefy zachodniopomorskiej (kod strefy PL3203) dla poszczególnych zanieczyszczeń w latach 2019-2023 – kryteria dla ochrony roślin.

Rok oceny	Klasa strefy dla poszczególnych zanieczyszczeń – ochrona roślin			
	SO ₂	NO _x	O ₃ (dc)	O ₃ (dt)
2019	A	A	A	D2
2020	A	A	A	D2
2021	A	A	A	D2
2022	A	A	A	D2
2023	A	A	A	D2

dc – poziom docelowy, dt – poziom celu długoterminowego

Źródło: *Stan środowiska w województwie zachodniopomorskim. Raport 2020, Roczna ocena jakości powietrza w województwie zachodniopomorskim (raporty wojewódzkie za rok 2019, 2020, 2021, 2022 oraz 2023).*

Analizując wyniki pomiarów z ostatnich pięciu lat zauważyć można, że na obszarze strefy zachodniopomorskiej nie zostały przekroczone poziomy kryterialne dla ochrony roślin dotyczące dwutlenku siarki (SO₂), tlenków azotu (NO_x) i ozonu (O₃) – poziom docelowy, przekroczenia odnotowano natomiast w zakresie poziomu celu długoterminowego dla ozonu.

6.10. Klimat akustyczny

Hałas jest jednym z czynników obniżających jakość życia w miastach. Długotrwały hałas wpływa niekorzystnie nie tylko na komfort życia mieszkańców, lecz również na ich zdrowie. Głównymi źródłami hałasu kształtującymi klimat akustyczny miast są hałas komunikacyjny, hałas przemysłowy oraz tzw. hałas komunalny, generowany przez punkty gastronomiczne, obiekty handlowe czy imprezy masowe. Najbardziej powszechnym źródłem hałasu we współczesnych miastach jest komunikacja drogowa, emitująca natężenie dźwięku w granicach od 75 dB (samochód) do 95 dB (autobus). Samochody w złym stanie technicznym powodują hałas o kilka decybeli wyższy. Największy wpływ na powstawanie hałasu ma liczba pojazdów (szczególnie samochodów ciężkich), prędkość, z którą się poruszają oraz płynność ruchu. Ograniczenie natężenia ruchu o połowę może spowodować spadek hałasu o 3 dB, natomiast regulując płynność i prędkość ruchu możliwe jest zmniejszenie oddziaływania hałasu o 2 do 4 dB.

Na terenie objętym opracowaniem, jak i w jego sąsiedztwie, nie występują źródła hałasu przemysłowego. Klimat akustyczny tego obszaru determinowany jest przez hałas komunikacyjny związany z ruchem samochodowym. Największe obciążenie komunikacyjne związane jest z przebiegiem ulicy Kościuszki, będącej jednym z głównych ciągów komunikacyjnych miasta, łącznie z ruchem autobusów komunikacji miejskiej. Jest to jedna z dróg wyjazdowych z miasta, największy ruch samochodowy można zaobserwować zwłaszcza w godzinach dojazdu i powrotu z pracy. Na ww. ulicy

nie prowadzono badań akustycznych. Źródłem hałasu komunalnego jest boisko sportowe zlokalizowane przy szkole podstawowej przy ul. Jasnej, ma ono jednak charakter lokalny, użytkowane jest przez niewielką ilość godzin w roku.

6.11. Pole elektromagnetyczne (PEM)

W środowisku występują dwa rodzaje źródeł promieniowania elektromagnetycznego: naturalne (pole geomagnetyczne Ziemi, promieniowanie kosmiczne, pierwiastki promieniotwórcze) oraz sztuczne (wprowadzone do środowiska przez człowieka). Przepisy prawa odnoszą się do sztucznych źródeł pól elektromagnetycznych takich jak: obiekty elektroenergetyczne do wytwarzania i przesyłu energii elektrycznej (elektrownie, elektrociepłownie, stacje transformatorowe, napowietrzne linie elektroenergetyczne), instalacje i urządzenia radiokomunikacyjne (stacje bazowe telefonii komórkowej, radiowe i telewizyjne stacje nadawcze, stacje radiolokacyjne i radionawigacyjne).

Zgodnie z informacjami zamieszczonymi w bazie danych SI2PEM, prowadzonej przez Ministra Cyfryzacji (<https://si2pem.gov.pl/>), w granicach terenu objętego analizą nie ma stacji bazowych telefonii komórkowej ani nadajników DVB-T, natomiast w bliskim otoczeniu zlokalizowanych jest 5 stacji bazowych: przy ul. Kilińskiego 7 (identyfikator w UKE: SCZ0008, operator: P4 Sp. z o.o.), przy ul. Kościuszki 23b (identyfikator w UKE: BT42412, operator: Polkomtel Sp. z o.o.) oraz przy ul. Bohaterów Warszawy 31-35 (operatora P4 Sp. z o.o. o identyfikatorze w UKE: SCZ0004, operatora Polkomtel Sp. z o.o. o identyfikatorze w UKE: BT42459 oraz operatora Orange Polska S.A./T-Mobile Polska S.A. o identyfikatorze w UKE: 7432 (42864N!). W granicach terenu opracowania przeprowadzono pomiary pola elektromagnetycznego emitowanego przez dwie z powyższych stacji bazowych, zlokalizowanych przy ul. Kościuszki 23b oraz przy ul. Kilińskiego 7.

Dla stacji bazowej zlokalizowanej przy ul. Kościuszki 23b oznaczonej identyfikatorem w UKE: BT42412, której operatorem jest Polkomtel Sp. z o.o., poziom natężenia pola elektrycznego badano w październiku 2021 r. Zgodnie ze sprawozdaniem nr LBMT/082/10/21/PEM/OS sporządzonym przez laboratorium MOBI-TELEKOM Adam Macioch pomiary wykonano w ośmiu punktach na analizowanym terenie, w każdym z nich odnotowując wartości poniżej 1,65 V/m.

Pomiary natężenia pola elektrycznego dla drugiej stacji bazowej – zlokalizowanej przy ul. Kilińskiego 7, której operatorem jest P4 Sp. z o.o. (identyfikator w UKE: SCZ0008), wykonało w styczniu 2024 r. laboratorium TELE-COM Sp. z o.o. (sprawozdanie nr U-012/22/G.SB.327.2.1). W granicach analizowanego obszaru zlokalizowany jest jeden punkt pomiarowy, w którym zmierzona wartość wyniosła poniżej 0,9 V/m.

Na podstawie powyższych wyników pomiarów, dopuszczalne poziomy pól elektromagnetycznych w środowisku autorzy raportów uznali za dotrzymane. Dopuszczalne poziomy pól elektromagnetycznych w środowisku dla terenów przeznaczonych pod zabudowę mieszkaniową oraz miejsc dostępnych dla ludności określa rozporządzenie Ministra Zdrowia z dnia 17 grudnia 2019 r. w sprawie dopuszczalnych poziomów pól elektromagnetycznych w środowisku (Dz. U. poz. 2448).

Na podstawie art. 124 ust. 1 ustawy z dnia 27 kwietnia 2001 r. Prawo ochrony środowiska Główny Inspektor Ochrony Środowiska prowadzi rejestr zawierający informacje o terenach, na których stwierdzono przekroczenie dopuszczalnych poziomów pól elektromagnetycznych w środowisku, z wyszczególnieniem przekroczeń dotyczących terenów przeznaczonych pod zabudowę mieszkaniową oraz miejsc dostępnych dla ludności. Na terenie miasta Szczecinek w 2022 roku nie stwierdzono przekroczenia dopuszczalnych poziomów pól elektromagnetycznych w środowisku.

Oceny poziomów pól elektromagnetycznych w środowisku i obserwacji zmian dokonuje się również w ramach Państwowego Monitoringu Środowiska. Pomiary monitoringowe poziomów pól elektromagnetycznych prowadzone są w cyklu trzyletnim. W Szczecinku zlokalizowany jest jeden punkt

pomiarowy – przy ul. Ordon. Średnia arytmetyczna zmierzonych wartości wyniosła: 0,23 V/m w 2011 r., 0,49 V/m w 2014 r. oraz 0,62 V/m w 2017 r. (*Stan środowiska w województwie zachodniopomorskim. Raport 2020*). Nie odnotowano przekroczeń poziomów dopuszczalnych pól elektromagnetycznych w środowisku.

6.12. Potencjalne zmiany stanu środowiska w przypadku braku realizacji projektowanego dokumentu

W przypadku odstąpienia od wprowadzenia projektowanego planu miejscowego realizowane będą ustalenia obecnie obowiązujących miejscowych planów zagospodarowania przestrzennego: terenu „Parkowa” w Szczecinku, przyjętego uchwałą Nr XXXI/335/09 Rady Miasta Szczecinek z dnia 30 marca 2009 r. (Dz. Urz. Woj. Zachodniopomorskiego z 2018 r., poz. 1941), „Ordon-Mickiewicza” w Szczecinku, przyjętego uchwałą Nr XLIII/411/06 Rady Miasta Szczecinek z dnia 4 października 2006 r. (Dz. Urz. Woj. Zachodniopomorskiego Nr 110, poz. 2150), „Parkowa II” w Szczecinku, przyjętego uchwałą Nr XIV/114/2015 Rady Miasta Szczecinek z dnia 14 września 2015 r. (Dz. Urz. Woj. Zachodniopomorskiego poz. 3831) oraz terenu „Kilińskiego” w Szczecinku, przyjętego uchwałą Nr XXI/168/2012 Rady Miasta Szczecinek z dnia 6 lutego 2012 r. (Dz. Urz. Woj. Zachodniopomorskiego z 2019 r., poz. 4907).

Ponadto tendencję dalszych przekształceń wyznaczają zapisy *Studium uwarunkowań i kierunków zagospodarowania przestrzennego miasta Szczecinek*, przyjętego uchwałą Nr LXVIII/637/2023 Rady Miasta Szczecinek z dnia 21 grudnia 2023 r. w sprawie zmiany Studium uwarunkowań i kierunków zagospodarowania przestrzennego miasta Szczecinek, w którym ustalono kierunek zagospodarowania przestrzennego jako teren o dominacji zabudowy mieszkaniowej wielorodzinnej z usługami towarzyszącymi i zielenią towarzyszącą.

Większość obszaru projektowanego planu miejscowego zajmują tereny zabudowane i zagospodarowane, służące przede wszystkim funkcji mieszkaniowej wielorodzinnej z usługami, a także funkcjom usługowym. Zmiany zachodzące w środowisku w najbliższych latach będą kontynuacją i pogłębianiem zmian dotychczasowych. Ogólne kierunki przekształceń wytycza *Studium*, a precyzowane są na etapie sporządzania miejscowych planów zagospodarowania przestrzennego.

7. Istniejące problemy ochrony środowiska istotne z punktu widzenia realizacji projektowanego dokumentu

7.1. Problemy z dotrzymaniem standardów jakości powietrza atmosferycznego

Na terenie miasta Szczecinek monitoring zanieczyszczeń powietrza prowadzony jest w dwóch stacjach pomiarowych – przy ul. 1 Maja oraz przy ul. Przemysłowej. Stacja przy ul. 1 Maja mierzy tło miejskie – zlokalizowana jest w taki sposób, aby na poziom zanieczyszczenia miało wpływ łączne oddziaływanie zanieczyszczeń pochodzących z wielu źródeł emisji, zaliczanych do różnych kategorii (emisja z indywidualnego ogrzewania budynków, ze środków transportu, z zakładów przemysłowych), natomiast pomiary w stacji przy ul. Przemysłowej mają na celu ocenę oddziaływania przemysłu. Pomiary dokonywane są w następującym zakresie: dwutlenek azotu, dwutlenek siarki, tlenek węgla, benzen, pył zawieszony PM_{2,5}; pył zawieszony PM₁₀ oraz zawartość w nim metali ciężkich (arsenu, kadmu, niklu, ołowiu) i benzo(a)pirenu. Poza obowiązkowym programem monitoringowym obejmującym substancje, dla których ustalone zostały poziomy dopuszczalne, poziomy docelowe i poziomy celu długoterminowego, na stanowisku przy ul. Przemysłowej prowadzone są pomiary formaldehydu. Badania te mają charakter lokalny, a ich celem jest określenie emisji tego zanieczyszczenia do powietrza z instalacji przemysłowych zlokalizowanych w pobliżu stacji.

Rejestrowane w latach 2019-2023 stężenia metali ciężkich w pyłe zawieszonym PM10: ołowiu (Pb), arsenu (As), kadmu (Cd) i niklu (Ni) były bardzo niskie i nie przekroczyły określonych dla tych zanieczyszczeń wartości kryterialnych – poziomu dopuszczalnego ołowiu oraz poziomów docelowych stężeń arsenu, kadmu i niklu. Ze względu na niskie zawartości tych zanieczyszczeń w powietrzu, nie stanowią one zagrożenia dla zdrowia ludzi.

Pomiary zanieczyszczeń monitorowanych na terenie miasta Szczecinek nie wykazały przekroczeń poziomu dopuszczalnego stężeń średniorocznych w ostatnich pięciu latach również dla dwutlenku azotu, dwutlenku siarki, pyłu zawieszonego PM2,5 i tlenku węgla (mierzony od 2020 r.). W przypadku pyłu zawieszonego PM10 poziom dopuszczalny określony dla stężenia średniorocznego nie był przekraczany, w 2018 r. odnotowano natomiast przekroczenie poziomu dopuszczalnego dla stężeń 24-godzinnych na stanowisku pomiarowym przy ul. Przemysłowej – 45 dni z przekroczeniami, przy dozwolonej liczbie dni wynoszącej 35.

Tabela 3. Wyniki pomiarów stężeń Pb, As, Cd i Ni na stanowisku pomiarowym przy ul. 1 Maja w Szczecinku w latach 2019-2023.

Rok	Stężenie średnioroczne			
	Pb [µg/m ³]	As [ng/m ³]	Cd [ng/m ³]	Ni [ng/m ³]
2019	0,004	0,6	0,1	1,6
2020	0,0	0,6	0,1	1,2
2021	0,003	0,6	0,1	1,0
2022	0,004	0,6	0,1	1,3
2023	0,003	0,5	0,1	2,0
poziom dopuszczalny	0,5			
poziom docelowy		6	5	20

Źródło: opracowanie własne na podstawie danych Państwowego Monitoringu Środowiska.

Problem z dotrzymaniem standardów jakości powietrza od wielu lat dotyczył poziomu docelowego dla średniorocznego stężenia benzo(a)pirenu w pyłe zawieszonym PM10, wynoszącego 1 ng/m³. W 2023 r. na obszarze wszystkich stref województwa zachodniopomorskiego na podstawie wyników pomiarów nie stwierdzono przekroczeń. Można ponadto zauważyć, że na wszystkich stanowiskach pomiarowych rysuje się tendencja spadkowa dla stężeń średniorocznych, a w roku 2023 zanotowano najniższe poziomy stężenie na przestrzeni lat 2014-2023. Jest to drugi z rzędu rok w historii pomiarów, w którym na żadnej stacji wartość średnioroczna benzo(a)pirenu uzyskana w drodze pomiarów ciągłych nie przekroczyła poziomu docelowego.

Analiza wyników badań monitoringowych jakości powietrza pod kątem ochrony zdrowia prowadzonych dla całej strefy zachodniopomorskiej wskazuje, że w minionych latach w tej strefie dochodziło do przekroczenia kryteriów dotyczących pyłu zawieszonego PM10, zawartego w nim benzo(a)pirenu oraz ozonu (w zakresie poziomu celu długoterminowego). W związku z odnotowaniem w 2021 r. przekroczeń poziomu docelowego benzo(a)pirenu w strefie zachodniopomorskiej, opracowana została *Aktualizacja Programu ochrony powietrza wraz z planem działań krótkoterminowych dla strefy zachodniopomorskiej*, przyjęta uchwałą Nr XLV/540/23 Sejmiku Województwa Zachodniopomorskiego z dnia 14 września 2023 r. (Dz. Urz. Woj. Zachodniopomorskiego poz. 5048), będąca kontynuacją działań zawartych w programach ochrony powietrza realizowanych w latach poprzednich. Celem opracowania programu jest wskazanie przyczyn wystąpienia przekroczeń

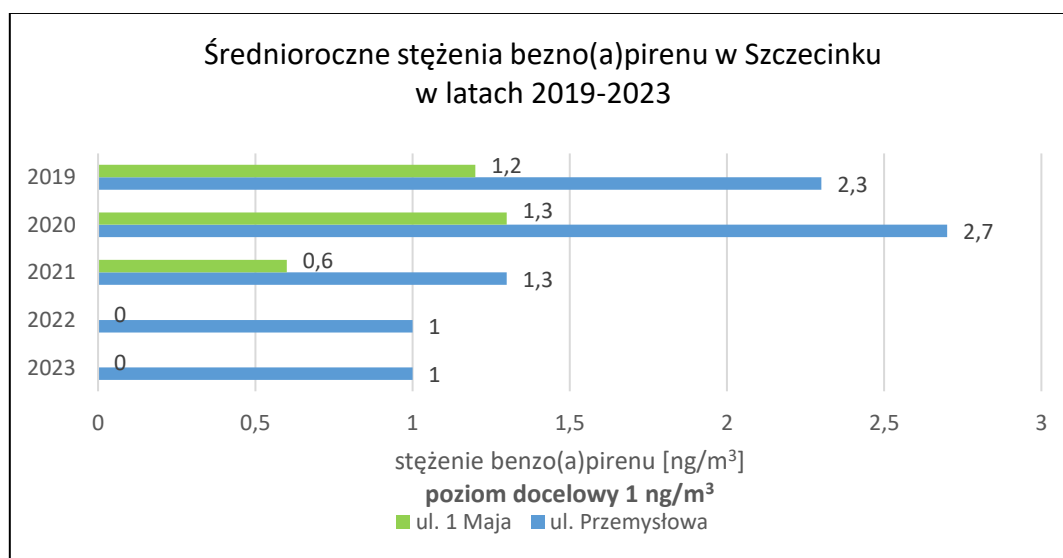
poziomów docelowych benzo(a)pirenu, a następnie wskazanie działań naprawczych, które pomogą poprawić jakość powietrza.

Tabela 4. Wyniki pomiarów stężeń NO₂, SO₂, PM_{2,5}, PM₁₀ w Szczecinku w latach 2019-2023.

Rok	Stężenie średnioroczne				
	NO ₂ [µg/m ³]	SO ₂ [µg/m ³]	PM _{2,5} [µg/m ³]	PM ₁₀ [µg/m ³]	
				ul. 1 Maja	ul. Przemysłowa
2019	13,1	2,4	12,8	22	23
2020	11,1	1,8	9,8	19	20
2021	13,2	2,6	13,3	20	21
2022	12,0	----	11,0	19	19
2023	11,0	----	13,0	19	18
poziom dopuszczalny	40,0	20,0	25,0 (I fazy) 20,0 (II fazy)	40	

Źródło: opracowanie własne na podstawie danych Państwowego Monitoringu Środowiska.

Zdecydowana większość sytuacji wystąpienia wysokich stężeń zarówno pyłu zawieszonego PM₁₀, jak i benzo(a)pirenu miała miejsce w okresie zimowym, wobec czego sformułowano wniosek, że za podwyższone wartości stężeń odpowiedzialna jest przede wszystkim niska emisja z systemów grzewczych, związana z sektorem komunalno-bytowym. W miejscach, gdzie przeważa zabudowa jednorodzinna i funkcjonują systemy indywidualnego ogrzewania budynków dochodzi do kumulacji zanieczyszczeń. Jest to efekt wzmożonej emisji ze spalania paliw stałych (często słabej jakości) w paleniskach domowych. W okresie zimowym częstym zjawiskiem są ponadto szczególnie niekorzystne scenariusze meteorologiczne, które mogą wpływać na powstawanie i utrzymywanie się warunków utrudniających dyspersję zanieczyszczeń. Najmniej korzystne warunki wiążą się z niską temperaturą powietrza, która skutkuje wzmożoną emisją z systemów grzewczych, niską prędkością wiatru, uniemożliwiającą dyspersję zanieczyszczeń oraz niskim położeniem warstwy mieszania i stanem stałym równowagi atmosfery, co oznacza stagnację lub niewielki ruch mas powietrza. Ponadto dość wysokie stężenia pyłu również w okresie ciepłym mogą wskazywać na rosnący udział komunikacji w stężeniach pyłu zawieszonego PM₁₀.



Źródło: opracowanie własne na podstawie danych Państwowego Monitoringu Środowiska.

Mając na uwadze konieczność poprawy jakości powietrza, Sejmik Województwa Zachodniopomorskiego uchwałą Nr XXXV/540/18 z dnia 26 września 2018 r. przyjął tzw. uchwałę antysmogową (Dz. Urz. Woj. Zachodniopomorskiego poz. 4984), wprowadzającą na obszarze województwa zachodniopomorskiego ograniczenia i zakazy w zakresie eksploatacji instalacji, w których następuje spalanie paliw. Na terenie województwa od 1 maja 2019 r. zakazane jest stosowanie wymienionych w uchwale paliw stałych najniższej jakości, jak np. paliwa niesortowane, muły i flotokoncentraty węglowe. Określono też terminy wymiany kotłów, rozpoczynając od urządzeń niespełniających żadnych standardów emisyjnych (kotły bezklasowe). Uchwała zakłada, że do roku 2028 wszystkie instalacje muszą spełniać standard 5 klasy, a do roku 2024 zostaną usunięte kotły niespełniające żadnych standardów. Ponadto docelowo na terenie województwa zachodniopomorskiego dozwolone będzie eksploatowanie ogrzewaczy pomieszczeń (kominki, kozy, piece kaflowe itp.) spełniających minimalne poziomy sezonowej efektywności energetycznej i normy emisji zanieczyszczeń dla sezonowego ogrzewania pomieszczeń określone w ust. 1 i 2 załącznika II do rozporządzenia Komisji (UE) 2015/1185 z dnia 24 kwietnia 2015 r. w sprawie wykonania dyrektywy Parlamentu Europejskiego i Rady 2009/125/WE w odniesieniu do wymogów dotyczących ekoprojektu dla miejscowych ogrzewaczy pomieszczeń na paliwo stałe. Wymiana lub dostosowanie ogrzewaczy niespełniających powyższych wymogów musi nastąpić do 1 stycznia 2028 r.

7.2. Problemy z dotrzymaniem standardów jakości wód powierzchniowych

Na analizowanym terenie wody powierzchniowe nie występują. Obszar opracowania leży w bezpośredniej zlewni jeziora Trzesiecko. Jezioro to ze względu na swoje położenie jest szczególnie narażone na degradację w wyniku intensywnego wpływu antropogenicznego. Wyniki badań prowadzonych w ramach Państwowego Monitoringu Środowiska wskazują na postępującą eutrofizację jego wód. W opracowanym w 2019 r. na zlecenie Centrum Edukacji Ekologicznej i Rewitalizacji Jezior w Szczecinku raporcie z prac wykonanych w ramach zadania *Analiza aktualnego stanu wód jeziora Trzesiecko wraz ze wskazaniem metod dalszej jego rewitalizacji* wskazuje się, że jezioro należy w dalszym ciągu poddawać zabiegom rekultywacyjnym, np. przy zastosowaniu trwających od wielu lat zabiegów napowietrzania stref przydennych jeziora z dawkowaniem koagulantów oraz przy zastosowaniu metod biomanipulacyjnych. Jednocześnie w dalszym ciągu należy dokładać wszelkich starań, aby minimalizować negatywny wpływ zlewni na jezioro. Chemizm głównych dopływów w kontekście zasobności w materię organiczną i biogenną wypada gorzej niż samo jezioro i jego odpływ, a to oznacza, że jezioro Trzesiecko akumuluje materię docierającą ze zlewni. Działania ochronne powinny uwzględniać zarówno ograniczenie emisji ładunków biogenów do zlewni pośrednich i jezior je odbierających (Radacz, Ciemino, Wilczkowo) jak i ograniczanie niekontrolowanego dopływu zanieczyszczeń z terenu Szczecinka, szczególnie siecią kolektorów wód opadowych i małych cieków.

7.3. Problemy ochrony środowiska dotyczące obszarów podlegających ochronie na podstawie ustawy z dnia 16 kwietnia 2004 r. o ochronie przyrody

Zachodni fragment analizowanego projektu planu miejscowego pomiędzy ulicami Jasną, Kościuszki, Lelewela i Parkiem Miejskim (tereny oznaczone symbolami 1MW-U, 2MW-U, 1U i część 1KDL) zlokalizowany jest w granicach obszaru chronionego krajobrazu „Pojezierze Drawskie”. Na tym terenie obowiązują zakazy zawarte w uchwale Nr XXXII/375/09 Sejmiku Województwa Zachodniopomorskiego z dnia 15 września 2009 r. w sprawie obszarów chronionego krajobrazu (Dz. Urz. Woj. Zachodniopomorskiego z 2021 r. poz. 2091), m.in.:

- realizacji przedsięwzięć mogących znacząco oddziaływać na środowisko w rozumieniu przepisów ustawy z dnia 3 października 2008 r. o udostępnianiu informacji o środowisku i jego ochronie, udziale społeczeństwa w ochronie środowiska oraz o ocenach oddziaływania na środowisko;
- likwidowania i niszczenia zadrzewień śródpolnych, przydrożnych i nadwodnych, jeżeli nie wynikają one z potrzeby ochrony przeciwpowodziowej i zapewnienia bezpieczeństwa ruchu drogowego lub wodnego lub budowy, odbudowy, utrzymania, remontów lub naprawy urządzeń wodnych;
- wykonywania prac ziemnych trwale zniekształcających rzeźbę terenu, z wyjątkiem prac związanych z zabezpieczeniem przeciwsztorowym, przeciwpowodziowym lub przeciwsuwiskowym lub utrzymaniem, budową, odbudową, naprawą lub remontem urządzeń wodnych;
- dokonywania zmian stosunków wodnych, jeżeli służą innym celom niż ochrona przyrody lub zrównoważone wykorzystanie użytków rolnych i leśnych oraz racjonalna gospodarka wodna lub rybacka;
- likwidowania naturalnych zbiorników wodnych, starorzeczy i obszarów wodno-błotnych.

Ustalenia dotyczące czynnej ochrony ekosystemów zawarte w ww. uchwale nakazują m.in. zachowanie śródpolnych torfowisk, zabagnień, podmokłości, oczek wodnych oraz sprzyjanie ograniczaniu ich sukcesji, a także zachowanie i ochronę zbiorników wodnych wraz z pasem roślinności okalającej, ograniczanie zabudowy na skarpach wysoczyznowych oraz zapewnienie swobodnej migracji fauny w ciekach wodnych.

W granicach obszaru chronionego krajobrazu „Pojezierze Drawskie” położone są:

- tereny zabudowy mieszkaniowej wielorodzinnej lub usług oznaczone symbolami 1MW-U oraz 2MW-U,
- teren usług oznaczony symbolem 1U,
- część terenu dróg lokalnych oznaczonego symbolem 1KDL.

Analizowany projekt planu miejscowego zawiera zapis, że na terenach tych, ze względu na lokalizację w granicach obszaru chronionego krajobrazu, obowiązują rygory określone w przepisach odrębnych. Na całym obszarze projektu planu miejscowego ustalono zakaz lokalizacji przedsięwzięć mogących zawsze lub potencjalnie znacząco oddziaływać na środowisko, określonych w przepisach odrębnych, z wyłączeniem inwestycji celu publicznego i parkingów samochodowych lub zespołów parkingów. Należy mieć na uwadze, że zgodnie z § 2 ust. 2 uchwały Nr XXXII/375/09 Sejmiku Województwa Zachodniopomorskiego z dnia 15 września 2009 r. w sprawie obszarów chronionego krajobrazu, w odniesieniu do zakazu realizacji przedsięwzięć mogących znacząco oddziaływać na środowisko obowiązują odstępstwa wskazane w art. 24 ust. 2-3a ustawy z dnia 16 kwietnia 2004 r. o ochronie przyrody (Dz. U. z 2024 r. poz. 1478), a więc zgodnie z art. 24 ust. 3 zakaz realizacji przedsięwzięć mogących znacząco oddziaływać na środowisko nie dotyczy realizacji przedsięwzięć, dla których przeprowadzona ocena oddziaływania na środowisko wykazała brak negatywnego wpływu na ochronę przyrody i ochronę krajobrazu obszaru chronionego krajobrazu.

W *Waloryzacji przyrodniczej miasta Szczecinek* (2020) wskazano, że jezioro Trzesiecko, położone w niewielkiej odległości (kilkudziesięciu metrów od południowej granicy analizowanego terenu), stanowi chronione siedlisko przyrodnicze oznaczone kodem 3150 – starorzeczka i naturalne eutroficzne zbiorniki wodne ze zbiorowiskami z *Nympheion*, *Potamion*. Siedlisko przyrodnicze 3150 obejmuje szeroką grupę naturalnych eutroficznych zbiorników wodnych o różnej genezie, tj. naturalne jeziora i stałe niewielkie zbiorniki wodne oraz odcięte fragmenty koryt rzecznych (starorzeczy). Kryterium wyróżniającym jest obecność zbiorowisk makrofitów naczyniowych zanurzonych w toni wodnej i o liściach pływających ze związków *Potamion* i *Nympheion* oraz roślin niezakorzenionych pływających po powierzchni wody z klasy *Lemnetea*. Jezioro Trzesiecko należy do podtypu 3150-1 jeziora

eutroficzne – stałe zbiorniki wodne o powierzchni powyżej 1 ha i głębokości maksymalnej ponad 2 m. Są to jeziora, których wody charakteryzują się znaczną zawartością związków pokarmowych, wysokim tempem produkcji pierwotnej, czego efektem jest znaczna zawartość materii organicznej w wodzie i osadach dennych. Okresowo pojawiają się zakwity wody wywołane przez glony planktonowe.

Naturalne jeziora eutroficzne są najczęściej spotykanym typem zbiorników wodnych w Polsce, większość z nich jest w mniejszym lub większym stopniu użytkowana (rybactwo, wędkarstwo, turystyka, rekreacja). Najważniejsze zagrożenia dla siedliska przyrodniczego 3150 obejmują działania antropogeniczne sprzyjające nasileniu eutrofizacji, w tym zanieczyszczenia punktowe i wprowadzane wodami zanieczyszczonych rzek oraz zanieczyszczenia rozproszone wprowadzane wraz ze spływem powierzchniowym i podziemnym. Dodatkowe zagrożenie to wędkarstwo, które może przyspieszyć proces eutrofizacji głównie przez zanęcanie oraz mechaniczne niszczenie roślinności wodnej (wydeptywanie, wyrywanie itp.). Znaczące zagrożenie dla stanu siedliska stanowi także presja związana z rekreacyjnym wykorzystaniem wód, tj. sporty wodne i inne formy rekreacji.

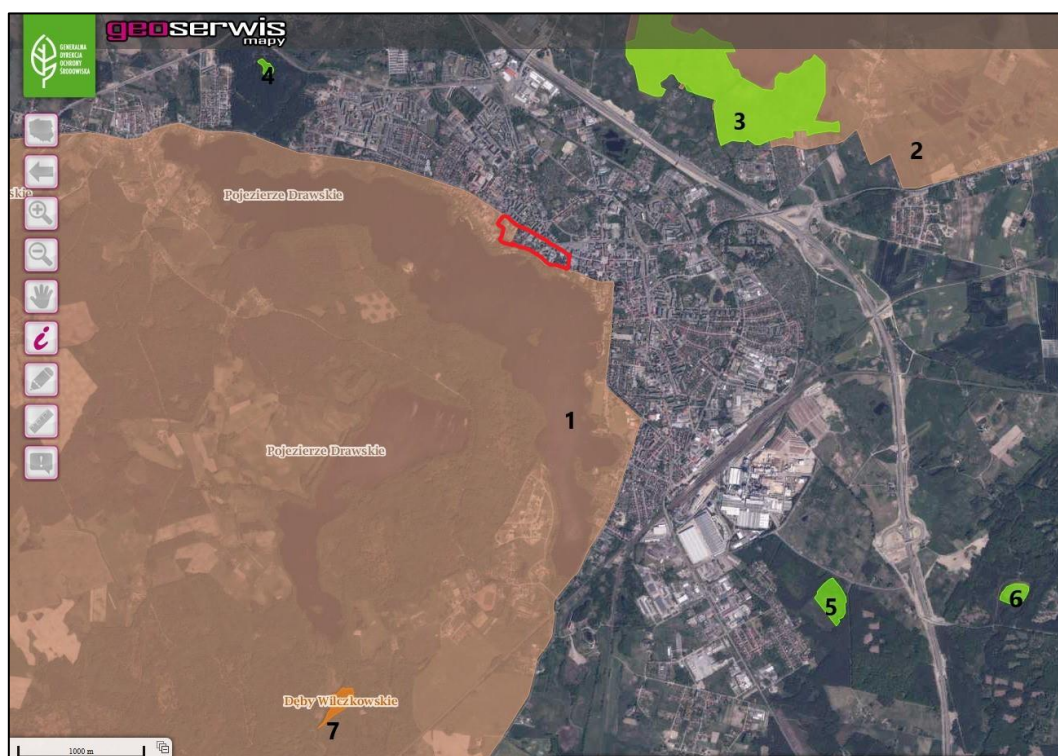
Siedlisko przyrodnicze 3150 poddawane jest presji zarówno bezpośredniej (degradacja ekosystemów wodnych, niszczenie i wydeptywanie roślinności itp.), jak i pośredniej związanej z przekształceniami krajobrazu w otoczeniu zbiorników. Z tego względu działania ochronne powinny być prowadzone bezpośrednio w obrębie tego siedliska przyrodniczego, jak również w jego zlewni. Silna antropopresja prowadzi do gwałtownych zmian w strukturze roślinności: wypierania gatunków preferujących wody czyste i masowych pojawów gatunków znoszących zanieczyszczenie wód (np. rogatka sztywnego). Dopływ dużych ilości pierwiastków biogennych: azotu i fosforu prowadzi do masowych zakwitów fitoplanktonu. Zakwity te zmniejszają przezroczystość wody i eliminują roślinność zanurzoną. Ochrona zlewni jezior powinna obejmować:

- zakaz przeprowadzania niekorzystnych zmian w tempie i obiegu wody lub – w przypadku już istniejących zaburzeń – przywrócenie właściwych warunków hydrologicznych;
- prowadzenie zrównoważonej gospodarki leśnej, w szczególności wskazane jest zapobieżenie całkowitym wyrębom drzewostanu ze stref przyległych do zbiorników;
- bezwzględne uregulowanie gospodarki wodno-ściekowej w przypadku istniejącej zabudowy;
- ustalenie strefy ochronnej wokół zbiorników wodnych, objętej zakazem zabudowy;
- w przypadku istniejącej infrastruktury rekreacyjnej należy wprowadzić zakaz budowy parkingów, toalet, sezonowych punktów gastronomicznych itp. w pasie bezpośrednio przylegającym do linii brzegowej;
- ograniczenie negatywnego oddziaływania spływów powierzchniowych do zbiorników wodnych oraz ograniczanie budowy szczelnych powierzchni utwardzonych (asfalt, kostka brukowa) na rzecz przepuszczalnych (piasek, żwir, trawnik) na ciągach pieszych i komunikacyjnych w bezpośrednim sąsiedztwie zbiornika;
- ścisła kontrola przestrzegania zasad dobrej kultury rolnej (m.in. zakaz wypalania łąk, ochrona stoków przed erozją itp.) oraz propagowanie wśród rolników programów rolno środowiskowych;
- promowanie przebudowy struktury użytków w kierunku zwiększenia udziału trwałych użytków zielonych w miejsce gruntów ornych;
- zakaz budowy wielkoprzemysłowych ferm oraz tuczarni drobiu i trzody chlewnej, którym towarzyszy wylewanie na pola gnojowicy, prowadzące w krótkim czasie do zatrucia wszystkich poziomów wód gruntowych;
- likwidacja dzikich wysypisk śmieci i wylewisk nieczystości w zlewniach jezior oraz przeniesienie poza zlewnie jezior budowy wysypisk śmieci komunalnych, a przede wszystkim przemysłowych.

Poza wymienionym powyżej obszarem chronionego krajobrazu „Pojezierze Drawskie”, w granicach analizowanego terenu nie występują obszary podlegające ochronie na podstawie ustawy

z dnia 16 kwietnia 2004 r. o ochronie przyrody. Najbliżej położony jest obszar chronionego krajobrazu „Jeziora Szczecineckie”. Obejmuje on jezioro Wielimie, które połączone jest z jeziorem Trzesiecko za pośrednictwem rzeki Nizicy (Niezdobnej). W jego granicach zlokalizowany jest użytek ekologiczny „Szuwary nad jeziorem Wielimie”, leżący w odległości 1,45 km od obszaru objętego analizowanym projektem planu miejscowego. W stosunkowo niewielkiej odległości (2,2 km w kierunku północno-zachodnim) położony jest użytek ekologiczny „Torfowisko w Lasku Zachodnim”. Kolejne dwa użytki ekologiczne – „Torfowisko Raciborki” i „Torfowisko Wybudowanie” leżą w odległości odpowiednio 3,32 km i 4,42 km na południowy wschód od analizowanego obszaru. W kierunku południowo-zachodnim natomiast zlokalizowany jest rezerwat „Dęby Wilczkowskie” (w odległości 3,79 km).

Najbliżej położone obszary Natura 2000 to specjalne obszary ochrony siedlisk: Dorzecze Parsęty (PLH320007) w odległości ok. 6 km, Jeziora Szczecineckie (PLH320009) w odległości ok. 8,5 km oraz Bagno i Jezioro Ciemino (PLH320036) w odległości ok. 9 km.



Ryc. 2. Lokalizacja obszaru opracowania w stosunku do terenów cennych przyrodniczo:

– obszar opracowania;

formy ochrony przyrody: 1 – OCHK Pojezierze Drawskie, 2 – OCHK Jeziora Szczecineckie, 3 – UE Szuwary nad jeziorem Wielimie, 4 – UE Torfowisko w Lasku Zachodnim, 5 – UE Torfowisko Raciborki, 6 – UE Torfowisko Wybudowanie, 7 – Rezerwat Dęby Wilczkowskie.

Źródło: <http://geoserwis.gdos.gov.pl/mapy/>

Przed wprowadzeniem ochrony przyrody w formie obszarów Natura 2000, w latach 90-tych ubiegłego wieku opracowana została przez zespół autorów pod kierownictwem dr Anny Liro koncepcja krajowej sieci ekologicznej ECONET-POLSKA – wielkoprzestrzenny system obszarów węzłowych najlepiej zachowanych pod względem przyrodniczym i reprezentatywnych dla różnych regionów przyrodniczych kraju, wzajemnie ze sobą powiązanych korytarzami ekologicznymi, które zapewniają ciągłość więzi przyrodniczych w obrębie tego systemu. Koncepcja ta odgrywała istotną rolę we współpracy międzynarodowej, wiążąc się ściśle z konwencją o różnorodności biologicznej i paneuropejską strategią ochrony różnorodności biologicznej i krajobrazowej. Choć sieć ECONET-

POLSKA nie posiada umocowania prawnego, jest pewną wytyczną polityki przestrzennej. Zgodnie z tą koncepcją, okolice miasta Szczecinek stanowią skraj obszaru węzłowego o znaczeniu międzynarodowym – Pojezierze Kaszubskie (9M). Wśród biocentrów tego obszaru, leżących w bezpośrednim sąsiedztwie miasta, wymienia się: rezerwat „Dęby Wilczkowskie” oraz jezioro Wielimie (na południowym brzegu zlokalizowany jest użytek ekologiczny) i ich okolice. W bezpośrednim sąsiedztwie miasta położony jest również obszar węzłowy o znaczeniu krajowym – obszar Gwdy (5K). Oba ww. obszary połączone są z obszarem węzłowym o znaczeniu międzynarodowym – Pojezierze Drawskie (6M) za pośrednictwem korytarza ekologicznego Pojezierza Szczecineckiego (5m) o znaczeniu międzynarodowym. Szczecinek leży na trasie tego korytarza, stanowiąc barierę ekologiczną, na którą składają się zabudowa, linie kolejowe i drogi.

8. Cele ochrony środowiska ustanowione na szczeblu międzynarodowym, wspólnotowym i krajowym, istotne z punktu widzenia projektowanego dokumentu, oraz sposoby, w jakich te cele i inne problemy środowiska zostały uwzględnione podczas opracowywania dokumentu

Cele ochrony środowiska formułowane na szczeblu międzynarodowym i wspólnotowym realizowane są w Polsce już w trakcie egzekwowania odpowiednich aktów prawnych, które stanowią bezpośrednie wdrożenie dyrektyw unijnych lub opracowane zostały zgodnie z zaleceniami lub postanowieniami międzynarodowych konwencji. Zapisy projektu miejscowego planu zagospodarowania przestrzennego zostały przeanalizowane pod kątem zgodności z celami ochrony środowiska zawartymi w następujących dokumentach:

- *Polityka ekologiczna państwa 2030 – strategia rozwoju w obszarze środowiska i gospodarki wodnej*, przyjęta uchwałą Nr 67 Rady Ministrów z dnia 16 lipca 2019 r. (M.P. poz. 794),
- *Program ochrony środowiska województwa zachodniopomorskiego 2030*, przyjęty uchwałą Nr XXIX/339/21 Sejmiku Województwa Zachodniopomorskiego z dnia 28 października 2021 r.,
- *Program ochrony środowiska powiatu szczecineckiego 2030*, przyjęty uchwałą Nr LXXVI/556/2024 Rady Powiatu w Szczecinku z dnia 3 kwietnia 2024 r.,
- *Aktualizacja Programu ochrony powietrza wraz z planem działań krótkoterminowych dla strefy zachodniopomorskiej*, przyjęta uchwałą Nr XLV/540/23 Sejmiku Województwa Zachodniopomorskiego z dnia 14 września 2023 r. (Dz. Urz. Woj. Zachodniopomorskiego poz. 5048).

Poprzez uwzględnienie powyższych dokumentów, ustalenia analizowanego projektu planu miejscowego realizują cele ochrony środowiska ustanowione na szczeblu międzynarodowym i wspólnotowym. Najistotniejsze z punktu widzenia projektowanego planu miejscowego cele ochrony środowiska określone w wymienionych dokumentach zestawiono poniżej. Pozostałe cele i problemy zawarte w niniejszych dokumentach nie dotyczą bezpośrednio obszaru opracowania lub ich problematyka nie jest regulowana zapisami planu miejscowego.

Na szczeblu krajowym podstawowym dokumentem w zakresie ochrony środowiska jest *Polityka ekologiczna państwa 2030 – strategia rozwoju w obszarze środowiska i gospodarki wodnej*. Rolą PEP2030 jest zapewnienie bezpieczeństwa ekologicznego Polski oraz wysokiej jakości życia dla wszystkich mieszkańców. Jako jej główny cel wskazano rozwój potencjału środowiska na rzecz obywateli i przedsiębiorców. Cele środowiskowe, dodatkowo wspierane przez dwa cele horyzontalne, określone w tym dokumencie to:

- Cel szczegółowy I: Środowisko i zdrowie. Poprawa jakości środowiska i bezpieczeństwa ekologicznego;

- Cel szczegółowy II: Środowisko i gospodarka. Zrównoważone gospodarowanie zasobami środowiska;
- Cel szczegółowy III: Środowisko i klimat. Łagodzenie zmian klimatu i adaptacja do nich oraz zarządzanie ryzykiem klęsk żywiołowych;
- cele horyzontalne: (1) Środowisko i edukacja. Rozwijanie kompetencji (wiedzy, umiejętności i postaw) ekologicznych społeczeństwa; (2) Środowisko i administracja. Poprawa efektywności funkcjonowania instrumentów ochrony środowiska.

W analizowanym projekcie planu miejscowego zostały uwzględnione cele wymienione w powyższym dokumencie, w szczególności poprzez:

- w zakresie zrównoważonego gospodarowania wodami, w tym zapewnienia dostępu do czystej wody dla społeczeństwa i gospodarki oraz osiągnięcie dobrego stanu wód – zapisy ustalające zaopatrzenie w wodę z sieci wodociągowej oraz odprowadzenie ścieków systemem kanalizacji sanitarnej, odprowadzanie wód opadowych lub roztopowych powierzchniowo lub systemem kanalizacji deszczowej,
- w zakresie likwidacji źródeł emisji zanieczyszczeń do powietrza lub istotne zmniejszenie ich oddziaływania – zapisy ustalające zaopatrzenie w ciepło z sieci ciepłej lub ze źródeł indywidualnych w technologiach minimalizujących emisje gazów i pyłów, opartych o paliwa lub inne źródła energii, w tym odnawialne,
- w zakresie przeciwdziałania zagrożeniom środowiska oraz zapewnienia bezpieczeństwa biologicznego, jądrowego i ochrony radiologicznej – zapisy ustalające zapewnienie nieprzekraczania dopuszczalnych poziomów hałasu w środowisku, różnicując rodzaje terenów podlegających ochronie przed hałasem, w rozumieniu przepisów odrębnych,
- w zakresie zarządzania zasobami dziedzictwa przyrodniczego i kulturowego, w tym ochrony i poprawy stanu różnorodności biologicznej i krajobrazu – na rysunku planu miejscowego oznaczono fragment leżący w granicach obszaru chronionego krajobrazu „Pojezierze Drawskie”, dla którego obowiązują rygory określone w przepisach odrębnych; ponadto na rysunku planu oznaczono: strefę ochrony konserwatorskiej obiektów zabytkowych, budynki objęte ochroną konserwatorską na mocy planu – dla których ustalono szczegółowe nakazy i zakazy oraz budynki objęte ochroną konserwatorską wpisane do rejestru zabytków – chronione na mocy przepisów odrębnych;
- w zakresie przeciwdziałania zmianom klimatu – zapisy ustalające zaopatrzenie w ciepło z sieci ciepłej lub ze źródeł indywidualnych, w technologiach minimalizujących emisje gazów i pyłów, opartych o paliwa lub inne źródła energii, w tym odnawialne; dopuszczenie wytwarzania energii z wykorzystaniem paneli fotowoltaicznych.

Program ochrony środowiska województwa zachodniopomorskiego 2030 uszczegóławia cele zawarte w *Polityce ekologicznej państwa 2030*. W analizowanym projekcie planu miejscowego cele ochrony środowiska sformułowane w powyższym dokumencie uwzględniono w następujący sposób:

- Cel: OKJP I. Ochrona powietrza.
 - Zadanie: OKJP 1.5. Likwidacja lub wymiana źródeł ciepła niespełniających wymagań uchwały określającej ograniczenia i zakazy w zakresie eksploatacji instalacji, w których następuje spalanie paliw w budynkach mieszkalnych, publicznych i usługowych.

Powyższy cel realizowany jest poprzez ustalenie zaopatrzenia w ciepło z sieci ciepłej lub ze źródeł indywidualnych, w technologiach minimalizujących emisje gazów i pyłów, opartych o paliwa lub inne źródła energii, w tym odnawialne.

- Cel: OKJP II. Ochrona klimatu.

- Zadanie: OKJP 2.1. Zwiększenie udziału produkcji energii elektrycznej z OZE.
- Zadanie: OKJP 2.2. Promocja koncepcji prosumenckiej oraz transformacji wytwarzania i dostarczania ciepła sieciowego i ogrzewania indywidualnego w kierunku rozwiązań bezemisyjnych lub niskoemisyjnych.

Powyższy cel realizowany jest poprzez dopuszczenie wytwarzania energii elektrycznej z wykorzystaniem paneli fotowoltaicznych oraz ustalenie zaopatrzenia w ciepło z sieci ciepłej lub ze źródeł indywidualnych w technologiach minimalizujących emisje gazów i pyłów, opartych o paliwa lub inne źródła energii, w tym odnawialne.

- Cel: ZH I. Poprawa klimatu akustycznego województwa zachodniopomorskiego.
- Zadanie: ZH 1.4. Planowanie przestrzenne uwzględniające politykę walki z hałasem.

Powyższy cel realizowany jest poprzez zapisy ustalające zapewnienie nieprzekraczania dopuszczalnych poziomów hałasu w środowisku, różnicując rodzaje terenów podlegających ochronie przed hałasem, w rozumieniu przepisów odrębnych.

- Cel: GW I. Osiągnięcie celów środowiskowych dla jednolitych części wód powierzchniowych i podziemnych.

Powyższy cel realizowany jest poprzez zapisy nakazujące odprowadzanie ścieków systemem kanalizacji sanitarnej, odprowadzanie wód opadowych lub roztopowych powierzchniowo lub systemem kanalizacji deszczowej.

- Cel: ZP I. Ochrona i zrównoważone użytkowanie zasobów przyrodniczych oraz walorów krajobrazowych.
- Zadanie: ZP 2.2. Uwzględnienie potrzeb ochrony różnorodności biologicznej oraz walorów krajobrazowych w planowaniu przestrzennym, ze szczególnym uwzględnieniem korytarzy ekologicznych poprzez adekwatne zapisy w studiach uwarunkowań i kierunków zagospodarowania przestrzennego gmin, miejscowych planach zagospodarowania przestrzennego lub/i decyzjach o warunkach zabudowy.

Powyższy cel realizowany jest poprzez wskazanie na rysunku planu miejscowego fragmentu terenu leżącego w granicach obszaru chronionego krajobrazu „Pojezierze Drawskie”, dla którego obowiązują rygory określone w przepisach odrębnych.

Program ochrony środowiska powiatu szczecineckiego 2030. Cele ochrony środowiska określone w powyższym dokumencie istotne dla obszaru opracowania uwzględniono w analizowanym projekcie planu miejscowego w następujący sposób:

- Cel: Poprawa jakości powietrza przy zapewnieniu bezpieczeństwa energetycznego w kontekście zmian klimatu.
- Zadanie: OKJP 1.4. Modernizacja, likwidacja lub wymiana konwencjonalnych źródeł ciepła na niskoemisyjne w budynkach mieszkalnych, publicznych i innych niespełniających wymagań uchwały określającej ograniczenia i zakazy w zakresie eksploatacji instalacji, w których następuje spalanie paliw.
- Zadanie: OKJP.5.1. Wprowadzenie w planach zagospodarowania przestrzennego zapisów stwarzających warunki do stosowania OZE.

Powyższy cel realizowany jest poprzez ustalenie zaopatrzenia w ciepło z sieci ciepłej lub ze źródeł indywidualnych, w technologiach minimalizujących emisje gazów i pyłów, opartych o paliwa lub inne źródła energii, w tym odnawialne oraz poprzez dopuszczenie możliwości wytwarzania energii elektrycznej z wykorzystaniem paneli fotowoltaicznych.

- Cel: Poprawa klimatu akustycznego w powiecie szczecineckim.
- Zadanie: ZH.1.5. Planowanie przestrzenne uwzględniające politykę walki z hałasem.

Powyższy cel realizowany jest poprzez zapisy ustalające zapewnienie nieprzekraczania dopuszczalnych poziomów hałasu w środowisku, różnicując rodzaje terenów podlegających ochronie przed hałasem.

- Cel: Osiągnięcie celów środowiskowych dla jednolitych części wód powierzchniowych i podziemnych przy zapewnieniu ochrony przed niedoborami wody i powodziąmi.

Powyższy cel realizowany jest poprzez zapisy nakazujące odprowadzanie ścieków systemem kanalizacji sanitarnej, odprowadzanie wód opadowych lub roztopowych powierzchniowo lub systemem kanalizacji deszczowej.

- Cel: Zachowanie, odtworzenie i zrównoważone użytkowanie bioróżnorodności i georóżnorodności oraz ochrona krajobrazu.
- Zadanie: ZP 1.1. Zapewnienie właściwej ochrony różnorodności biologicznej, terenów zieleni i krajobrazu w planowaniu przestrzennym z uwzględnieniem korytarzy ekologicznych.

Powyższy cel realizowany jest poprzez wskazanie na rysunku planu miejscowego fragmentu terenu leżącego w granicach obszaru chronionego krajobrazu „Pojezierze Drawskie”, dla którego obowiązują rygory określone w przepisach odrębnych.

Aktualizacja Programu ochrony powietrza wraz z planem działań krótkoterminowych dla strefy zachodniopomorskiej opracowana została w związku z odnotowaniem w 2021 r. przekroczeń poziomu docelowego benzo(a)pirenu w strefie zachodniopomorskiej i stanowi kontynuację działań zawartych w programach ochrony powietrza realizowanych w latach poprzednich. Celem opracowania programu jest wskazanie przyczyn wystąpienia przekroczeń poziomów docelowych benzo(a)pirenu, a następnie wskazanie działań naprawczych, które pomogą poprawić jakość powietrza. Jednym ze wskazanych działań, których realizacja może skutkować redukcją poziomów analizowanych substancji w powietrzu do poziomów nieprzekraczających poziomów docelowych, jest kształtowanie polityki przestrzennej poprzez odpowiednie zapisy w miejscowych planach zagospodarowania przestrzennego. Są one aktami prawa miejscowego, dlatego wskazano, że warto wprowadzać do nich zapisy, które prowadzić będą do obniżenia wielkości emisji, np. wymóg stosowania w nowych budynkach niskoemisyjnych technologii ogrzewania lub obowiązku podłączenia do sieci ciepłowniczej na obszarach gdzie jest ona dostępna. Warto również uwzględniać w nich odpowiednie zapisy dotyczące kształtowania i ochrony korytarzy przewietrzania oraz obszarów zieleni. Korytarze zapewniają wymianę powietrza w obszarach gęstej zabudowy, natomiast tereny zieleni w miastach służą poprawie jakości powietrza, pozwalają na odizolowanie terenów przemysłowych oraz wzmożonego ruchu komunikacyjnego od terenów zamieszkałych. Pochłaniają również niektóre zanieczyszczenia powietrza. Odpowiednie kształtowanie ładu przestrzennego, szczególnie w obszarach gęstej zabudowy mieszkaniowej, powinno być również elementem polityki miejskiej jako elementu strategii lokalnych. Rozwój zieleni pełni funkcje zdrowotne poprzez zmniejszenie zanieczyszczenia powietrza, a także poprzez stabilizowanie temperatury i wilgotności powietrza w przestrzeni miejskiej.

9. Przewidywane znaczące oddziaływania na środowisko oraz rozwiązania mające na celu zapobieganie, ograniczanie lub kompensację przyrodniczą negatywnych oddziaływań na środowisko, mogących być rezultatem realizacji projektowanego dokumentu

Realizacja ustaleń zawartych w analizowanym projekcie miejscowego planu zagospodarowania przestrzennego spowoduje zróżnicowane zmiany w środowisku. Ich charakter, intensywność oraz zasięg uzależnione będą od faktycznego sposobu zagospodarowania terenu oraz stopnia realizacji zapisów zawartych w projektowanym dokumencie. W niniejszym rozdziale przeanalizowano

oddziaływania bezpośrednie, pośrednie, wtórne, skumulowane, krótkoterminowe, średnioterminowe i długoterminowe, stałe i chwilowe oraz pozytywne i negatywne jakie mogą wystąpić w związku z realizacją zapisów analizowanego projektu planu miejscowego. Oceniono przewidywane oddziaływania na cele i przedmiot ochrony najbliższych obszarów Natura 2000 oraz ich integralność, a także na środowisko – w szczególności na: rośliny, zwierzęta, różnorodność biologiczną, ludzi, wodę, powietrze, klimat, powierzchnię ziemi, krajobraz, zasoby naturalne, zabytki i dobra materialne – z uwzględnieniem zależności między tymi elementami środowiska i między oddziaływaniami na te elementy. Przedstawiono także rozwiązania mające na celu zapobieganie, ograniczanie lub kompensację przyrodniczą negatywnych oddziaływań na środowisko, mogących być rezultatem realizacji ustaleń projektowanego dokumentu, w szczególności na cele i przedmiot ochrony obszarów Natura 2000 oraz integralność tych obszarów.

Teren objęty analizowanym projektem planu miejscowego położony jest w śródmiejskiej części miasta Szczecinek, pomiędzy: ulicami Parkową, Ordoną, Lelewela, Kościuszki, Jana Pawła II i Bohaterów Warszawy, niedaleko Parku Miejskiego i jeziora Trzesiecko. Większość obszaru opracowania zajmują tereny zabudowane i zagospodarowane, służące przede wszystkim funkcji mieszkaniowej wielorodzinnej z usługami, a także funkcjom usługowym. Jego sposób przeznaczenia został już określony w obowiązujących planach miejscowych i w znacznej mierze będzie kontynuowany.

Celem sporządzenia miejscowego planu zagospodarowania przestrzennego „Parkowa III” w Szczecinku jest stworzenie nowego planu miejscowego dla obszaru, na którym obowiązują cztery plany miejscowe opracowane w latach 2006-2015, pod kątem dostosowania ich do obowiązujących przepisów z zakresu planowania i zagospodarowania przestrzennego oraz ochrony środowiska. Opracowanie nowego planu miejscowego pozwoli również na dostosowanie ustaleń planistycznych do zmieniających się potrzeb przestrzenno-użytkowych i umożliwi właściwe zagospodarowanie tej części śródmiejskiego obszaru. Wprowadzone zostaną niezbędne korekty w strukturze funkcjonalno-przestrzennej, w szczególności zasad: podziału nieruchomości, ochrony dziedzictwa kulturowego i zabytków, kształtowania zabudowy i wskaźników zagospodarowania poszczególnych terenów, przy czym nowy plan miejscowy utrzyma dotychczasowe kierunki przeznaczenia dla tej części miasta.

Najistotniejsze zmiany, jakie wprowadza analizowany projekt planu miejscowego w stosunku do obowiązujących obecnie planów miejscowych obejmują:

- teren przeznaczony dotychczas na usługi zamieszkania zbiorowego przekształcono na teren zabudowy mieszkaniowej wielorodzinnej lub usług (oznaczony symbolem 1MW-U), bez zmian pozostał maksymalny udział powierzchni zabudowy oraz minimalny udział powierzchni biologicznie czynnej;
- teren przeznaczony dotychczas pod zabudowę usługową oraz obiekty produkcyjne o profilu cukierniczym, składy i magazyny, a w przypadku rezygnacji z istniejącej produkcji – zabudowę usługową (usługi nieuciążliwe) przekształcono na teren zabudowy mieszkaniowej wielorodzinnej lub usług (oznaczony symbolem 2MW-U), bez zmian pozostał maksymalny udział powierzchni zabudowy, natomiast minimalny udział powierzchni biologicznie czynnej został zwiększony z dotychczasowych 10% do 25%;
- teren przeznaczony dotychczas pod zabudowę usługową przekształcono na zabudowę mieszkaniową wielorodzinną lub usługi (oznaczony symbolem 3MW-U), jak również zmieniono maksymalny udział powierzchni zabudowy z dotychczasowych 40% na 50% oraz minimalny udział powierzchni biologicznie czynnej z dotychczasowych 30% na 10%;
- wyodrębniono tereny oznaczone symbolami: 4MW-U, 5MW-U i część 1KR, stanowiące dotychczas jeden wspólny teren zabudowy mieszkaniowej wielorodzinnej i zabudowy usługowej, pozostawiając maksymalny udział powierzchni zabudowy oraz minimalny udział powierzchni

biologicznie czynnej na terenach 4MW-U i 5MW-U na tym samym poziomie jak na terenie, z którego powstały;

- przeznaczenie terenu oznaczonego symbolem MN-U zostało zmienione z dotychczasowego: zabudowa mieszkaniowa jednorodzinna na: zabudowa mieszkaniowa jednorodzinna lub usługi, zmieniając również maksymalny udział powierzchni zabudowy z dotychczasowych 30% na 40% oraz minimalny udział powierzchni biologicznie czynnej z dotychczasowych 50% na 40%;
- utworzono teren oznaczony symbolem 1KDL – droga lokalna, w skład którego włączono: ulicę Jasną oraz fragmenty: ulicy Orдона, Parku Miejskiego oraz parkingu przy szkole podstawowej.

Zakres pozostałych planowanych zmian stanowi niewielkie modyfikacje obowiązujących ustaleń, dotyczących zasad zagospodarowania przestrzeni oraz wskaźników kształtowania zabudowy i ich wzajemnych proporcji.

9.1. Oddziaływanie na rośliny i zwierzęta oraz różnorodność biologiczną

Obszar objęty analizowanym projektem planu miejscowego położony jest w śródmiejskiej części miasta. Stanowią go w przeważającym stopniu tereny zabudowane i zagospodarowane, charakteryzujące się niską różnorodnością biologiczną. Roślinność jest mało zróżnicowana, stanowi ją głównie zieleń urządzona w postaci trawników, klombów i zaprojektowanych nasadzeń drzew. Zwierzęta występujące na tym obszarze to pospolite gatunki synantropijne ptaków, drobnych ssaków i bezkręgowców, spotykane w bliskości siedzib ludzkich. Zmiany wprowadzane przez analizowany projekt planu miejscowego dotyczą głównie funkcji poszczególnych terenów, które mogą wiązać się z wprowadzaniem nowej zabudowy w niewielkim stopniu. Zmniejszenie powierzchni wolnej od zabudowy skutkować będzie zmniejszeniem stanu ilościowego i gatunkowego roślin i zwierząt związanych z omawianym terenem, które zostaną zmuszone do przeniesienia się na obszary sąsiednie. Zmniejszy się również powierzchnia biologicznie czynna. Zmiany te nastąpią jednak na terenach nie posiadających wysokich walorów przyrodniczych, otoczonych już istniejącą zabudową, stanowiących najbardziej zurbanizowaną część miasta.

Mając na uwadze powyższe stwierdza się, iż realizacja założeń analizowanego projektu planu miejscowego nie wpłynie znacząco negatywnie na rośliny i zwierzęta oraz różnorodność biologiczną obszaru objętego granicami przedmiotowego dokumentu planistycznego. Oddziaływanie zamknie się w granicach planu miejscowego, ograniczenie bioróżnorodności nastąpi na niewielką skalę.

9.2. Oddziaływanie na ludzi

Komfort akustyczny analizowanego terenu może ulec pogorszeniu w fazie realizacji nowych inwestycji lub zmiany dotychczasowego zagospodarowania i związany będzie z pracami budowlanymi oraz ruchem samochodowym. Źródłem hałasu we wspomnianych powyżej przypadkach będą głównie roboty budowlane prowadzone przy użyciu ciężkich maszyn. Oddziaływanie to będzie miało jednak nieduży zasięg, wystąpi okresowo, z różnym natężeniem i ustanie po zakończeniu prac budowlanych. W celu zagwarantowania mieszkańcom komfortu akustycznego, analizowany projekt planu miejscowego ustala zapewnienie nieprzekraczania dopuszczalnych poziomów hałasu w środowisku, różnicując rodzaje terenów podlegające ochronie przed hałasem, w rozumieniu przepisów odrębnych. Natomiast w celu ograniczenia niekorzystnego oddziaływania systemów grzewczych budynków na warunki aerosanitarnie, w ustaleniach planu zawarto obowiązek zaopatrzenia w ciepło z sieci ciepłej lub ze źródeł indywidualnych w technologiach minimalizujących emisje gazów i pyłów, opartych o paliwa lub inne źródła energii, w tym odnawialne. Zapisy analizowanego projektu planu miejscowego ustalające nakaz stosowania w celach grzewczych technologii zapewniających obniżenie emisji substancji szkodliwych, w tym między innymi benzo(a)pirenu i pyłu PM10, będą miały korzystny wpływ na

długofalowe kształtowanie jakości powietrza atmosferycznego na omawianym obszarze oraz w jego otoczeniu.

W zakresie oddziaływania promieniowania elektromagnetycznego, projekt planu miejscowego nie wprowadza nowych funkcji związanych z wytworzeniem pól elektromagnetycznych ani narażeniem ludzi na pole elektromagnetyczne. Ponadto zapisy projektu planu miejscowego wykluczają lokalizację obiektów mogących stwarzać zagrożenie dla zdrowia i życia ludzi lub obniżyć standard warunków mieszkaniowych poprzez zakaz lokalizacji przedsięwzięć mogących zawsze lub potencjalnie znacząco oddziaływać na środowisko, określonych w przepisach odrębnych, z wyłączeniem inwestycji celu publicznego i parkingów samochodowych lub zespołów parkingów.

Ustalenia projektu planu miejscowego w zakresie szczególnych warunków zagospodarowania terenów oraz ograniczeń w ich użytkowaniu zakazują lokalizacji punktów do zbierania lub przeładunku odpadów oraz lokalizacji: usług handlu hurtowego, stacji obsługi lub remontowych sprzętu budowlanego, rolniczego albo środków transportu, w tym myjni, a także stacji paliw gazu płynnego oraz budynków usług handlu o powierzchni sprzedaży większej niż 1000 m².

Biorąc pod uwagę powyższe, nie przewiduje się znaczącego negatywnego oddziaływania na ludzi w związku z realizacją założeń analizowanego projektu planu miejscowego.

9.3. Oddziaływanie na wodę

Na analizowanym terenie wody powierzchniowe nie występują. Obszar opracowania leży w bezpośredniej zlewni jeziora Trzesiecko, w odległości kilkudziesięciu metrów od jeziora. Teren jest wyposażony w odpowiednią infrastrukturę i ewentualne nowe budynki zostaną podłączone do sieci kanalizacji sanitarnej, zgodnie z zapisami projektu planu miejscowego. Ograniczy to ryzyko przedostawania się zanieczyszczeń do wód podziemnych związanych z wprowadzeniem zabudowy.

Konsekwencją powiększenia powierzchni obszarów zabudowanych będzie zmniejszenie zdolności infiltracyjnych gruntów oraz nadmierny odpływ wód opadowych i roztopowych z terenów utwardzonych. Związane jest to z ryzykiem obniżenia poziomu wód gruntowych, zmniejszenia ich zasobów, nadmiernego przesuszania gruntu. W celu ograniczenia negatywnego oddziaływania na wody, w projekcie planu miejscowego dopuszczono możliwość zagospodarowania wód opadowych i roztopowych bezpośrednio na działce budowlanej lub odprowadzanie ich do systemu kanalizacji deszczowej. Ponadto w zakresie zapewnienia warunków infiltracji wód istotne są zapisy dotyczące zachowania minimalnych powierzchni biologicznie czynnych w obrębie poszczególnych terenów. Ograniczenie uszczelniania gruntu oraz zachowanie możliwie największych powierzchni zielonych umożliwi naturalną filtrację wód do gruntu, zapobiegając ich odpływowi.

Wody gruntowe pierwszego poziomu wodonośnego na analizowanym obszarze występują na głębokości 2-5 m. Pierwszy poziom wodonośny nie jest głównym poziomem użytkowym na tym terenie. Cały obszar miasta położony jest w granicach Głównego Zbiornika Wód Podziemnych nr 126 Zbiornik Szczecinek, którego poziom wodonośny izolowany jest od powierzchni terenu warstwą glin o miąższości około 20-50 m. Jego odporność na zanieczyszczenie oceniono jako wysoką i obszar ochronny nie został wyznaczony.

Podsumowując powyższą analizę, nie przywiduje się znaczącego negatywnego wpływu na wody powierzchniowe i podziemne w wyniku realizacji ustaleń analizowanego projektu planu miejscowego, zarówno w jego granicach, jak i na terenach sąsiadujących.

9.4. Oddziaływanie na powietrze atmosferyczne

Zwiększenie emisji zanieczyszczeń gazowych i pyłowych do powietrza może nastąpić w fazie realizacji nowych inwestycji lub zmiany dotychczasowego zagospodarowania. Oddziaływanie to będzie miało

jednak nieduży zasięg, wystąpi okresowo, z różnym natężeniem i ustanie po zakończeniu prac budowlanych.

Natomiast w celu ograniczenia niekorzystnego oddziaływania systemów grzewczych budynków na powietrze atmosferyczne, w ustaleniach planu zawarto obowiązek zaopatrzenia w ciepło z sieci ciepłej lub ze źródeł indywidualnych w technologiach minimalizujących emisje gazów i pyłów, opartych o paliwa lub inne źródła energii, w tym odnawialne. Zapisy analizowanego projektu planu miejscowego ustalające nakaz stosowania w celach grzewczych technologii zapewniających obniżenie emisji substancji szkodliwych, w tym między innymi benzo(a)pirenu i pyłu PM10, będą miały korzystny wpływ na długofalowe kształtowanie jakości powietrza atmosferycznego na omawianym obszarze oraz w jego otoczeniu.

Reasumując powyższe stwierdza się, iż realizacja założeń analizowanego projektu planu miejscowego nie wpłynie znacząco negatywnie na jakość powietrza atmosferycznego jeśli respektowane będą powyższe zapisy oraz przepisy odrębne.

9.5. Oddziaływanie na klimat lokalny

Do czynników kształtujących klimat należą: promieniowanie słoneczne, usłonecznienie, opady, temperatura, wilgotność względna oraz prędkość wiatru. Wtórnie na klimat wpływają również zagospodarowanie terenu i zanieczyszczenia powietrza. Planowana skala zmian w zagospodarowaniu obszaru analizowanego projektu planu miejscowego będzie na tyle niewielka, że nie przewiduje się znaczącego negatywnego oddziaływania na klimat w wyniku realizacji ustaleń przedmiotowego projektu dokumentu planistycznego.

9.6. Oddziaływanie na powierzchnię ziemi

Przekształcenie powierzchni ziemi nastąpi na terenach realizacji zmian w dotychczasowym zagospodarowaniu. Wynikać ono będzie z prac ziemnych prowadzonych w trakcie ewentualnego posadowienia budynków, realizacji utwardzonych nawierzchni komunikacyjnych oraz wyposażenia terenu w infrastrukturę techniczną. W czasie budowy nowych obiektów nastąpi okresowe przemieszczanie mas ziemnych. Po zakończeniu budowy teren zostanie wyrównany i uporządkowany. Na obszarze, który ulegnie przekształceniu nie występują duże deniwelacje terenu, wobec czego realizacja ustaleń analizowanego projektu planu miejscowego nie będzie znacząco oddziaływać na powierzchnię ziemi.

9.7. Oddziaływanie na krajobraz

Realizacja ustaleń projektu planu miejscowego zmieni krajobraz w niewielkim stopniu. W celu utrzymania harmonijnego zagospodarowania tej części miasta, analizowany projekt planu miejscowego szczegółowo określa zasady ochrony i kształtowania ładu przestrzennego. Zapisy te pozwolą na zharmonizowanie planowanej i istniejącej zabudowy. Biorąc to pod uwagę, realizacja ustaleń analizowanego projektu planu miejscowego nie będzie znacząco negatywnie oddziaływać na krajobraz.

9.8. Oddziaływanie na zasoby naturalne

Na terenie analizowanego projektu planu miejscowego nie występują udokumentowane złoża kopalin, natomiast cały obszar miasta Szczecinek leży w granicach Głównego Zbiornika Wód Podziemnych (GZWP) nr 126, potencjalnie możliwy jest więc wpływ sposobu zagospodarowania powierzchni omawianego obszaru na jakość wód podziemnych. Utwory wodonośne tego zbiornika występują bardzo głęboko, zatem niebezpieczeństwo zanieczyszczenia tych wód lub wpływu na ich stan ilościowy jest niewielkie. Zapisy analizowanego projektu planu miejscowego ustalają zaopatrzenie w wodę z sieci

wodociągowej, odprowadzenie ścieków systemem kanalizacji sanitarnej oraz odprowadzenie wód opadowych i roztopowych powierzchniowo lub systemem kanalizacji deszczowej, zapewniając w ten sposób ochronę istniejących zasobów wód podziemnych. Przy zachowaniu zgodności z powyższymi zapisami oraz przepisami prawa nie przewiduje się negatywnych oddziaływań na zasoby wód podziemnych.

Wobec powyższych uwarunkowań, realizacja ustaleń analizowanego projektu planu miejscowego nie będzie znacząco wpływać na zasoby naturalne.

9.9. Oddziaływanie na zabytki i dobra materialne

Na obszarze analizowanego projektu planu miejscowego najcenniejszymi elementami dziedzictwa kulturowego są zabytki nieruchome wpisane do rejestru zabytków województwa zachodniopomorskiego prowadzonego przez Zachodniopomorskiego Wojewódzkiego Konserwatora Zabytków w Szczecinie:

- budynek Sądu Rejonowego przy ul. Bohaterów Warszawy 42,
- budynek Poczty Polskiej wraz z bramą wjazdową przy ul. Bohaterów Warszawy 36.

Powyższe budynki objęte są ochroną konserwatorską na mocy przepisów odrębnych. Natomiast ochronie konserwatorskiej ustaleniami analizowanego projektu planu miejscowego podlegają budynki (ujęte jednocześnie w *Gminnej ewidencji zabytków miasta Szczecinek*) zlokalizowane głównie wzdłuż ulic: Bohaterów Warszawy, Jasnej, Jeziornej, Kościuszki, Orдона oraz Parkowej. Formą ochrony zabytków stosowaną w miejscowych planach zagospodarowania przestrzennego jest także wyznaczenie strefy ochrony konserwatorskiej – na analizowanym terenie jest to obszar ograniczony ulicami: Orдона, Parkową, Bohaterów Warszawy, Kościuszki i Jasną, obejmujący zabudowę mieszkaniową wielorodzinną i jednorodziną oraz zabudowę usługową. Na analizowanym obszarze nie ma natomiast stanowisk archeologicznych objętych ochroną poprzez wyznaczenie odpowiednich stref.

Mając na uwadze, że analizowany projekt planu miejscowego zawiera szczegółowe ustalenia w zakresie ochrony dziedzictwa kulturowego i zabytków, dotyczące oznaczonej na rysunku planu strefy ochrony konserwatorskiej obiektów zabytkowych oraz budynków objętych ochroną konserwatorską na mocy planu, realizacja ustaleń analizowanego projektu planu miejscowego nie będzie znacząco oddziaływać na zabytki i dobra materialne.

9.10. Oddziaływanie na cele i przedmiot ochrony obszarów Natura 2000 oraz ich integralność

Obszar objęty ustaleniami analizowanego projektu planu miejscowego usytuowany jest poza granicami obszarów chronionych w ramach Europejskiej Sieci Ekologicznej Natura 2000. Najbliżej położone obszary Natura 2000 to specjalne obszary ochrony siedlisk:

- Dorzecze Parsęty (PLH320007) w odległości ok. 6 km,
- Jeziora Szczecineckie (PLH320009) w odległości ok. 8,5 km,
- Bagno i Jezioro Ciemino (PLH320036) w odległości ok. 9 km.

Biorąc pod uwagę skalę zamierzeń inwestycyjnych ujętych w analizowanym projekcie planu miejscowego, ich przewidywane oddziaływanie będzie lokalne i nie przywiduje się znaczącego negatywnego wpływu na cele i przedmiot ochrony obszarów Natura 2000 oraz ich integralność. Również plany zadań ochronnych opracowane dla powyższych obszarów Natura 2000, nie zawierają wskazań dotyczących eliminacji lub ograniczenia zagrożeń wewnętrznych lub zewnętrznych, niezbędnych dla utrzymania lub odtworzenia właściwego stanu ochrony siedlisk przyrodniczych oraz gatunków zwierząt i ich siedlisk, dla których ochrony wyznaczono obszar Natura 2000, jakie należałoby wprowadzić w dokumentach planistycznych obowiązujących na terenie miasta Szczecinek.

10. Streszczenie w języku niespecjalistycznym

Prognoza oddziaływania na środowisko miejscowego planu zagospodarowania przestrzennego „Parkowa III” w Szczecinku ma na celu zidentyfikowanie potencjalnych oddziaływań na środowisko, jakie mogą wystąpić w wyniku realizacji ustaleń projektu planu miejscowego oraz przedstawienie rozwiązań mających na celu zapobieganie, ograniczanie lub kompensację przyrodniczą negatywnych oddziaływań. Prace nad projektem planu miejscowego zainicjowane zostały uchwałą Nr LXIV/584/2023 Rady Miasta Szczecinek z dnia 21 września 2023 r. w sprawie przystąpienia do sporządzenia miejscowego planu zagospodarowania przestrzennego „Parkowa III” w Szczecinku. Zakres i stopień szczegółowości informacji wymaganych w prognozie uzgodniony został z Regionalnym Dyrektorem Ochrony Środowiska w Szczecinie oraz Państwowym Powiatowym Inspektorem Sanitarnym w Szczecinku.

Analizowany projekt planu miejscowego obejmuje obszar położony pomiędzy: ulicą Parkową, ulicą Orдона, południową i zachodnią granicą działki ewidencyjnej nr 66/9 obręb 0012, zachodnią granicą działek ewidencyjnych o numerach: 290/3 i 290/4 obręb 0013, południową granicą działek ewidencyjnych nr: 291 i 292 obręb 0013, ulicami: Lelewela, Kościuszki, Jana Pawła II oraz Bohaterów Warszawy. Stanowi on teren, dla którego obecnie obowiązują następujące miejscowe plany zagospodarowania przestrzennego:

- terenu „Parkowa” w Szczecinku, przyjęty uchwałą Nr XXXI/335/09 Rady Miasta Szczecinek z dnia 30 marca 2009 r. (Dz. Urz. Woj. Zachodniopomorskiego z 2018 r., poz. 1941),
- „Orдона-Mickiewicza” w Szczecinku, przyjęty uchwałą Nr XLIII/411/06 Rady Miasta Szczecinek z dnia 4 października 2006 r. (Dz. Urz. Woj. Zachodniopomorskiego Nr 110, poz. 2150),
- „Parkowa II” w Szczecinku, przyjęty uchwałą Nr XIV/114/2015 Rady Miasta Szczecinek z dnia 14 września 2015 r. (Dz. Urz. Woj. Zachodniopomorskiego poz. 3831),
- terenu „Kilińskiego” w Szczecinku, przyjęty uchwałą Nr XXI/168/2012 Rady Miasta Szczecinek z dnia 6 lutego 2012 r. (Dz. Urz. Woj. Zachodniopomorskiego z 2019 r., poz. 4907).

Celem sporządzenia miejscowego planu zagospodarowania przestrzennego „Parkowa III” w Szczecinku jest sporządzenie nowego planu miejscowego dla obszaru, na którym obowiązują cztery plany miejscowe opracowane w latach 2006-2015, pod kątem dostosowania ich do obowiązujących przepisów z zakresu planowania i zagospodarowania przestrzennego oraz ochrony środowiska. Opracowanie miejscowego planu zagospodarowania przestrzennego „Parkowa III” w Szczecinku pozwoli również na dostosowanie ustaleń planistycznych do zmieniających się potrzeb przestrzenno-użytkowych i umożliwienie właściwego zagospodarowania tej części śródmiejskiego obszaru. Wprowadzone zostaną niezbędne korekty w strukturze funkcjonalno-przestrzennej, w szczególności zasad: podziału nieruchomości, ochrony dziedzictwa kulturowego i zabytków, kształtowania zabudowy i wskaźników zagospodarowania poszczególnych terenów, przy czym nowy plan miejscowy utrzyma dotychczasowe kierunki przeznaczenia dla tej części miasta.

Generalne zasady polityki przestrzennej miasta, z którymi poszczególne plany miejscowe muszą być zgodne określa *Studium uwarunkowań i kierunków zagospodarowania przestrzennego miasta Szczecinek*, przyjęte uchwałą Nr LXVIII/637/2023 Rady Miasta Szczecinek z dnia 21 grudnia 2023 r. w sprawie zmiany Studium uwarunkowań i kierunków zagospodarowania przestrzennego miasta Szczecinek, w którym ustalono następujący kierunek zagospodarowania przestrzennego: teren o dominacji zabudowy mieszkaniowej wielorodzinnej z usługami towarzyszącymi i zielenią towarzyszącą. Analizowany projekt planu miejscowego zachowuje zgodność z powyższymi wskazaniami.

Przedłożony projekt planu miejscowego jest zgodny z założeniami dokumentów planistycznych i strategicznych wyższego rzędu, takich jak: *Plan Zagospodarowania Przestrzennego Województwa*

Zachodniopomorskiego, Krajowa Polityka Miejska 2030, Strategia rozwoju miasta Szczecinek na lata 2018-2026. Ponadto projekt planu miejscowego określa zasady i kierunki kształtowania struktury przestrzennej miasta zgodnie z zasadami zrównoważonego rozwoju, w powiązaniu z zapisami zawartymi w poniższych dokumentach: *Polityka ekologiczna państwa 2030 – strategia rozwoju w obszarze środowiska i gospodarki wodnej*, *Plan gospodarowania wodami na obszarze dorzecza Odry*, *Program ochrony środowiska województwa zachodniopomorskiego 2030*, *Program ochrony środowiska powiatu szczecineckiego 2030*, *Aktualizacja Programu ochrony powietrza wraz z planem działań krótkoterminowych dla strefy zachodniopomorskiej*, *Plan Gospodarki Niskoemisyjnej dla Miasta Szczecinek*, *Strategiczny plan adaptacji dla sektorów i obszarów wrażliwych na zmiany klimatu do roku 2020 z perspektywą do roku 2030*.

Skala zamierzeń inwestycyjnych ujętych w analizowanym dokumencie planistycznym oraz lokalizacja miasta w znacznej odległości od granic państwa wskazują, że realizacja ustaleń projektu planu miejscowego nie będzie źródłem transgranicznego oddziaływania, a wpływ na środowisko będzie miał zasięg wyłącznie lokalny.

Obszar projektowanego miejscowego planu zagospodarowania przestrzennego „Parkowa III” położony jest w śródmiejskiej części miasta Szczecinek, pomiędzy: ulicami Parkową i Ordoną, południową i zachodnią granicą działki ewidencyjnej nr 66/9 obręb 0012, zachodnią granicą działek ewidencyjnych nr 290/3 i 290/4 obręb 0013, południową granicą działek ewidencyjnych nr 291 i 292 obręb 0013 oraz ulicami: Lelewela, Kościuszki, Jana Pawła II, Bohaterów Warszawy. Większość obszaru opracowania zajmują tereny zabudowane i zagospodarowane, służące przede wszystkim funkcji mieszkaniowej wielorodzinnej z usługami, a także funkcjom usługowym.

Rzeczywista roślinność na analizowanym terenie ma zdecydowanie antropogeniczne pochodzenie i nie nawiązuje do naturalnych fitocenoz, jakie wykształcają się na obszarach niepodlegających ingerencji człowieka. Obszar analizowanego projektu planu miejscowego położony jest w śródmiejskiej części miasta Szczecinek. Są to głównie tereny zabudowane i zagospodarowane, służące przede wszystkim funkcji mieszkaniowej wielorodzinnej z usługami, a także funkcjom usługowym. Roślinność na tym terenie jest mało zróżnicowana, stanowi ją głównie zieleń urządzona w postaci trawników, klombów i zaprojektowanych nasadzeń drzew (na niektórych posesjach są to okazałe drzewa, jak np. dwa dęby szypułkowe o obwodach 332 m i 411 m za blokiem przy ul. Kościuszki 2, które w *Waloryzacji przyrodniczej miasta Szczecinek z 2020 r.* zaproponowano do objęcia ochroną jako pomniki przyrody). Ogólnie jednak charakter szaty roślinnej przesądza o tym, że są to biotopy o ograniczonej wartości przyrodniczej. Fauna analizowanego obszaru to głównie pospolite gatunki synantropijne ptaków, drobnych ssaków i bezkręgowców, spotykane w bliskości siedzib ludzkich. W trakcie przeprowadzonych badań terenowych zaobserwowano ptaki przystosowane do bytowania na terenach zurbanizowanych, takie jak: kawki, gawrony, gołębie grzywacze, sierpówki, sikory bogatki. Atrakcyjniejsze warunki bytowania zwierząt zapewnia Park Miejski, przylegający do analizowanego obszaru od południa. W niewielkiej odległości (kilkudziesięciu metrów od południowej granicy terenu opracowania) zlokalizowane jest również jezioro Trzesiecko, które w waloryzacjach przyrodniczych wykonanych dla obszaru miasta Szczecinek (w roku 2002 i 2020) oraz dla województwa zachodniopomorskiego (w 2010 r.) wskazano jako chronione siedlisko przyrodnicze oznaczone kodem 3150 – starorzecza i naturalne eutroficzne zbiorniki wodne ze zbiorowiskami z *Nympheion*, *Potamion*.

Najcenniejszymi elementami dziedzictwa kulturowego miasta Szczecinek są zabytki nieruchome wpisane do rejestru zabytków województwa zachodniopomorskiego prowadzonego przez Zachodniopomorskiego Wojewódzkiego Konserwatora Zabytków w Szczecinie. Na obszarze analizowanego projektu planu miejscowego są to:

- budynek Sądu Rejonowego przy ul. Bohaterów Warszawy 42 (nr rej. A-1234 z dnia 6 maja 2014 r.)
- wybudowany został w latach 90. XIX w. w stylu eklektycznym z przewagą elementów

neogotyckich; stanowi reprezentatywne świadectwo historii architektury użytku publicznego z początku XX w. powstałej na terenie Pomorza Zachodniego;

- budynek Poczty Polskiej wraz z bramą wjazdową przy ul. Bohaterów Warszawy 36 (nr rej. A-1257 z dnia 11 sierpnia 2014 r.) – w obecnej formie ukształtowany został w latach 30. XX w.; posiada eklektyczne cechy stylowe zarówno wewnątrz, jak i na zewnątrz oraz zachowaną w pierwotnej formie bramę.

Powyższe budynki objęte są ochroną konserwatorską na mocy przepisów odrębnych. Natomiast ochronie konserwatorskiej ustaleniami analizowanego projektu planu miejscowego podlegają budynki (ujęte jednocześnie w *Gminnej ewidencji zabytków miasta Szczecinek*) zlokalizowane głównie wzdłuż ulic: Bohaterów Warszawy, Jasnej, Jeziornej, Kościuszki, Orдона oraz Parkowej. Przedmiotem ochrony budynków ujętych w ewidencji zabytków i wskazanych do ochrony w planach miejscowych są przede wszystkim ich historyczne bryły i elewacje, zewnętrzne detale architektoniczne oraz kształty otworów okiennych i drzwiowych. Formą ochrony zabytków stosowaną w miejscowych planach zagospodarowania przestrzennego jest także wyznaczenie strefy ochrony konserwatorskiej – na analizowanym terenie jest to obszar ograniczony ulicami: Orдона, Parkową, Bohaterów Warszawy, Kościuszki i Jasną, obejmujący zabudowę mieszkaniową wielorodzinną i jednorodziną oraz zabudowę usługową. Na analizowanym obszarze nie ma natomiast stanowisk archeologicznych objętych ochroną poprzez wyznaczenie odpowiednich stref.

Na analizowanym terenie wody powierzchniowe nie występują. Obszar opracowania leży w bezpośredniej zlewni jeziora Trzesiecko. Z map zagrożenia powodziowego wynika, iż teren objęty opracowaniem położony jest poza obszarami szczególnego zagrożenia powodzią. Cały obszar miasta leży w granicach Głównego Zbiornika Wód Podziemnych nr 126 „Zbiornik Szczecinek”, dla którego nie wyznaczono obszaru ochronnego.

Stan środowiska w mieście obrazują wyniki badań prowadzonych w ramach Państwowego Monitoringu Środowiska dla jednostek:

- rzeczna jednolita część wód powierzchniowych (JCWP) o nazwie: Gwda do Dołgi – stan ogólny oceniono jako zły, przy czym stan ekologiczny jest na poziomie umiarkowanym, natomiast stan chemiczny nie był badany,
- jezioro Trzesiecko – zaliczone do silnie zmienionych części wód, którego potencjał ekologiczny oceniono jako umiarkowany, stan chemiczny oceniono jako poniżej dobrego, stan ogólny oceniono jako zły,
- jednolita część wód podziemnych (JCWPd) – wody dobrej jakości (II klasa),
- jakość powietrza – przekroczenia poziomu określonego dla celu długoterminowego dotyczącego ozonu, określonego ze względu na ochronę zdrowia ludzi (klasa D2).

Na terenie objętym opracowaniem, jak i w jego sąsiedztwie, nie występują źródła hałasu przemysłowego. Klimat akustyczny tego obszaru determinowany jest przez hałas komunikacyjny związany z ruchem samochodowym. Największe obciążenie komunikacyjne związane jest z przebiegiem ulicy Kościuszki, będącej jednym z głównych ciągów komunikacyjnych miasta, łącznie z ruchem autobusów komunikacji miejskiej. Jest to jedna z dróg wjazdowych z miasta, największy ruch samochodowy można zaobserwować zwłaszcza w godzinach dojazdu i powrotu z pracy. Na ww. ulicy nie prowadzono badań akustycznych. Źródłem hałasu komunalnego jest boisko sportowe zlokalizowane przy szkole podstawowej przy ul. Jasnej, ma ono jednak charakter lokalny, użytkowane jest przez niewielką ilość godzin w roku.

Zgodnie z informacjami zamieszczonymi w bazie danych SI2PEM, prowadzonej przez Ministra Cyfryzacji (<https://si2pem.gov.pl/>), w granicach terenu objętego analizą nie ma stacji bazowych telefonii komórkowej ani nadajników DVB-T, natomiast w bliskim otoczeniu zlokalizowanych jest 5 stacji

bazowych: przy ul. Kilińskiego 7 (identyfikator w UKE: SCZ0008, operator: P4 Sp. z o.o.), przy ul. Kościuszki 23b (identyfikator w UKE: BT42412, operator: Polkomtel Sp. z o.o.) oraz przy ul. Bohaterów Warszawy 31-35 (operatora P4 Sp. z o.o. o identyfikatorze w UKE: SCZ0004, operatora Polkomtel Sp. z o.o. o identyfikatorze w UKE: BT42459 oraz operatora Orange Polska S.A./T-Mobile Polska S.A. o identyfikatorze w UKE: 7432 (42864N!). W granicach terenu opracowania przeprowadzono pomiary pola elektromagnetycznego emitowanego przez dwie z powyższych stacji bazowych, zlokalizowanych przy ul. Kościuszki 23b oraz przy ul. Kilińskiego 7. Dopuszczalne poziomy pól elektromagnetycznych w środowisku dla terenów przeznaczonych pod zabudowę mieszkaniową oraz miejsc dostępnych dla ludności określa rozporządzenie Ministra Zdrowia z dnia 17 grudnia 2019 r. w sprawie dopuszczalnych poziomów pól elektromagnetycznych w środowisku (Dz. U. poz. 2448). Na podstawie wyników pomiarów pola elektromagnetycznego stwierdzono, że zostały dotrzymane dopuszczalne poziomy pól elektromagnetycznych w środowisku, określone w przepisach wydanych na podstawie art. 122 ust. 1 ustawy z dnia 27 kwietnia 2001 r. – Prawo ochrony środowiska.

Na podstawie art. 124 ust. 1 ustawy z dnia 27 kwietnia 2001 r. Prawo ochrony środowiska, Główny Inspektor Ochrony Środowiska prowadzi rejestr zawierający informacje o terenach, na których stwierdzono przekroczenie dopuszczalnych poziomów pól elektromagnetycznych w środowisku, z wyszczególnieniem przekroczeń dotyczących terenów przeznaczonych pod zabudowę mieszkaniową oraz miejsc dostępnych dla ludności. Na terenie miasta Szczecinek w 2022 roku nie stwierdzono przekroczenia dopuszczalnych poziomów pól elektromagnetycznych w środowisku.

Zachodni fragment analizowanego projektu planu miejscowego pomiędzy ulicami Jasną, Kościuszki, Lelewela i Parkiem Miejskim (tereny oznaczone symbolami 1MW-U, 2MW-U, 1U i część 1KDL) zlokalizowany jest w granicach obszaru chronionego krajobrazu „Pojezierze Drawskie”. Na tym terenie obowiązują zakazy zawarte w uchwale Nr XXXII/375/09 Sejmiku Województwa Zachodniopomorskiego z dnia 15 września 2009 r. w sprawie obszarów chronionego krajobrazu (Dz. Urz. Woj. Zachodniopomorskiego z 2021 r. poz. 2091).

W *Waloryzacji przyrodniczej miasta Szczecinek* (2020) wskazano, że jezioro Trzesiecko, położone w niewielkiej odległości (kilkudziesięciu metrów od południowej granicy analizowanego terenu), stanowi chronione siedlisko przyrodnicze oznaczone kodem 3150 – starorzecza i naturalne eutroficzne zbiorniki wodne ze zbiorowiskami z *Nympheion, Potamion*.

Poza wymienionym powyżej obszarem chronionego krajobrazu „Pojezierze Drawskie”, w granicach analizowanego terenu nie występują obszary podlegające ochronie na podstawie ustawy z dnia 16 kwietnia 2004 r. o ochronie przyrody. Najbliżej położony jest obszar chronionego krajobrazu „Jeziora Szczecineckie”. Obejmuje on jezioro Wielimie, które połączone jest z jeziorem Trzesiecko za pośrednictwem rzeki Nizicy (Niezdobnej). W jego granicach zlokalizowany jest użytek ekologiczny „Szuwary nad jeziorem Wielimie”, leżący w odległości 1,45 km od obszaru objętego analizowanym projektem planu miejscowego. W stosunkowo niewielkiej odległości (2,2 km w kierunku północno-zachodnim) położony jest użytek ekologiczny „Torfowisko w Lasku Zachodnim”. Kolejne dwa użytki ekologiczne – „Torfowisko Raciborki” i „Torfowisko Wybudowanie” leżą w odległości odpowiednio 3,32 km i 4,42 km na południowy wschód od analizowanego obszaru. W kierunku południowo-zachodnim natomiast zlokalizowany jest rezerwat „Dęby Wilczkowskie” (w odległości 3,79 km).

Najbliżej położone obszary Natura 2000 to specjalne obszary ochrony siedlisk: Dorzecze Parsęty (PLH320007) w odległości ok. 6 km, Jeziora Szczecineckie (PLH320009) w odległości ok. 8,5 km oraz Bagno i Jezioro Ciemino (PLH320036) w odległości ok. 9 km.

Zapisy projektu planu miejscowego zostały przeanalizowane pod kątem zgodności z celami ochrony środowiska ustanowionymi w następujących dokumentach: *Polityka ekologiczna państwa 2030 – strategia rozwoju w obszarze środowiska i gospodarki wodnej*, *Program ochrony środowiska powiatu szczecineckiego 2030* oraz *Program ochrony środowiska województwa zachodniopomorskiego 2030*,

Aktualizacja Programu ochrony powietrza wraz z planem działań krótkoterminowych dla strefy zachodniopomorskiej. Analizowany projekt planu miejscowego uwzględnia cele ochrony środowiska ustanowione w powyższych dokumentach na szczeblu krajowym w sposób bezpośredni oraz – za pośrednictwem powyższych dokumentów – cele ochrony środowiska ustanowione w umowach międzynarodowych i dokumentach wspólnotowych.

Teren objęty analizowanym projektem planu miejscowego położony jest w śródmiejskiej części miasta Szczecinek, pomiędzy: ulicami Parkową, Ordoną, Lelewela, Kościuszki, Jana Pawła II i Bohaterów Warszawy, niedaleko Parku Miejskiego i jeziora Trzesiecko. Większość obszaru opracowania zajmują tereny zabudowane i zagospodarowane, służące przede wszystkim funkcji mieszkaniowej wielorodzinnej z usługami, a także funkcjom usługowym. Jego sposób przeznaczenia został już określony w obowiązujących planach miejscowych i w znacznej mierze będzie kontynuowany.

Najistotniejsze zmiany, jakie wprowadza analizowany projekt planu miejscowego w stosunku do obowiązujących obecnie planów miejscowych obejmują:





- teren przeznaczony dotychczas na usługi zamieszkania zbiorowego przekształcono na teren zabudowy mieszkaniowej wielorodzinnej lub usług (oznaczony symbolem 1MW-U), bez zmian pozostał maksymalny udział powierzchni zabudowy oraz minimalny udział powierzchni biologicznie czynnej;
- teren przeznaczony dotychczas pod zabudowę usługową oraz obiekty produkcyjne o profilu cukierniczym, składy i magazyny, a w przypadku rezygnacji z istniejącej produkcji – zabudowę usługową (usługi nieuciążliwe) przekształcono na teren zabudowy mieszkaniowej wielorodzinnej lub usług (oznaczony symbolem 2MW-U), bez zmian pozostał maksymalny udział powierzchni zabudowy, natomiast minimalny udział powierzchni biologicznie czynnej został zwiększony z dotychczasowych 10% do 25%;
- teren przeznaczony dotychczas pod zabudowę usługową przekształcono na zabudowę mieszkaniową wielorodzinną lub usługi (oznaczony symbolem 3MW-U), jak również zmieniono maksymalny udział powierzchni zabudowy z dotychczasowych 40% na 50% oraz minimalny udział powierzchni biologicznie czynnej z dotychczasowych 30% na 10%;
- wyodrębniono tereny oznaczone symbolami: 4MW-U, 5MW-U i część 1KR, stanowiące dotychczas jeden wspólny teren zabudowy mieszkaniowej wielorodzinnej i zabudowy usługowej, pozostawiając maksymalny udział powierzchni zabudowy oraz minimalny udział powierzchni biologicznie czynnej na terenach 4MW-U i 5MW-U na tym samym poziomie jak na terenie, z którego powstały;
- przeznaczenie terenu oznaczonego symbolem MN-U zostało zmienione z dotychczasowego: zabudowa mieszkaniowa jednorodzinna na: zabudowa mieszkaniowa jednorodzinna lub usługi, zmieniając również maksymalny udział powierzchni zabudowy z dotychczasowych 30% na 40% oraz minimalny udział powierzchni biologicznie czynnej z dotychczasowych 50% na 40%;
- utworzono teren oznaczony symbolem 1KDL – droga lokalna, w skład którego włączono: ulicę Jasną oraz fragmenty: ulicy Ordoną, Parku Miejskiego oraz parking przy szkole podstawowej.

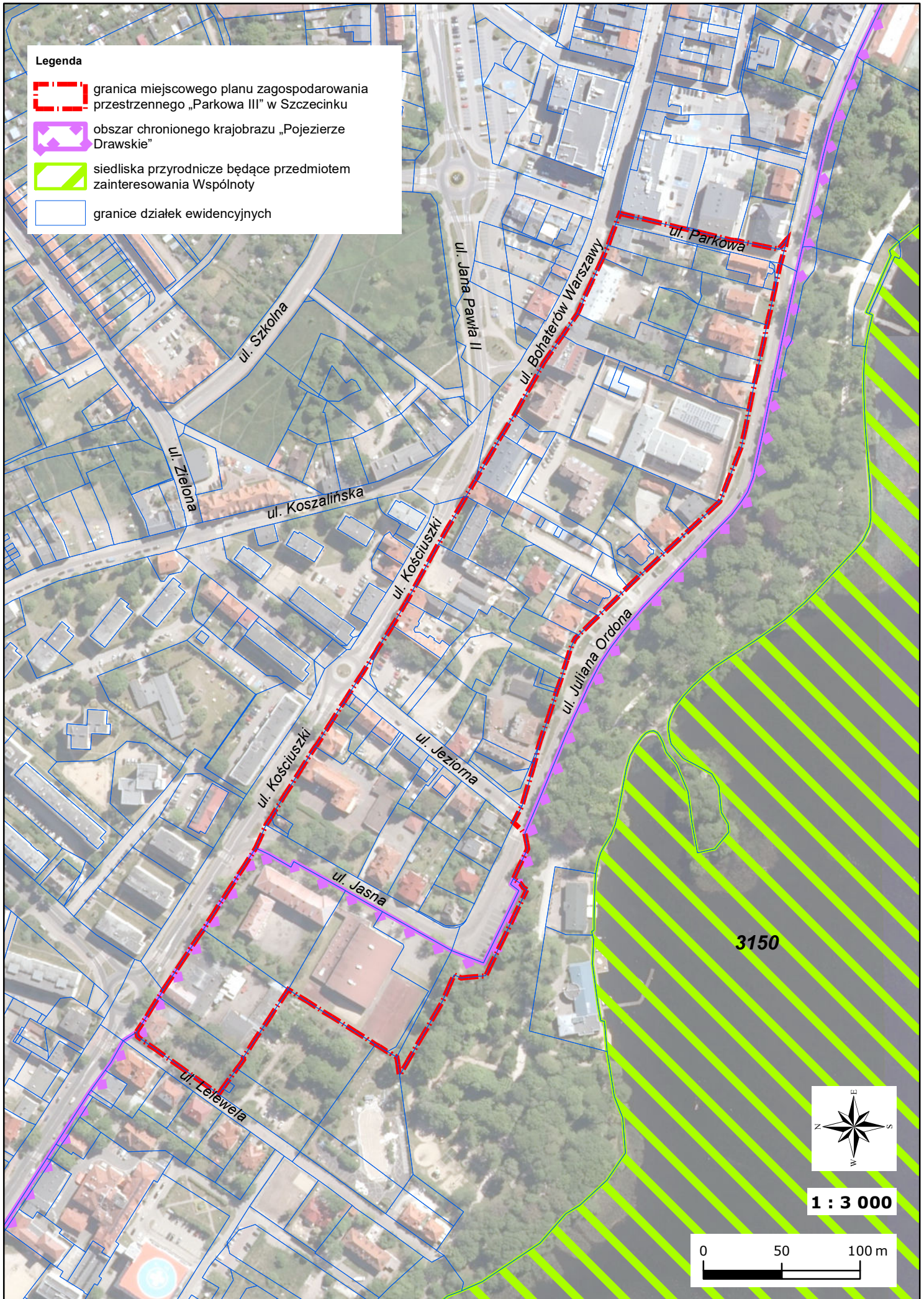
Zakres pozostałych planowanych zmian stanowi niewielkie modyfikacje obowiązujących ustaleń, dotyczących zasad zagospodarowania przestrzeni oraz wskaźników kształtowania zabudowy i ich wzajemnych proporcji.

Po przeanalizowaniu mogących wystąpić oddziaływań oraz proponowanych rozwiązań mających na celu zapobieganie, ograniczanie lub kompensację przyrodniczą negatywnych oddziaływań na środowisko, w szczególności na cele i przedmiot ochrony obszarów Natura 2000 oraz integralność tych obszarów, nie przewiduje się znaczącego oddziaływania na środowisko realizacji zapisów analizowanego projektu planu miejscowego.

Mapa do prognozy oddziaływania na środowisko
miejscowego planu zagospodarowania przestrzennego „Parkowa III” w Szczecinku

Legenda

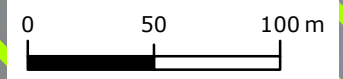
-  granica miejscowego planu zagospodarowania przestrzennego „Parkowa III” w Szczecinku
-  obszar chronionego krajobrazu „Pojezierze Drawskie”
-  siedliska przyrodnicze będące przedmiotem zainteresowania Wspólnoty
-  granice działek ewidencyjnych



3150



1 : 3 000



Oświadczenie

Oświadczam, iż spełniam wymagania, o których mowa w art. 74a ustawy z dnia 3 października 2008 r. o udostępnianiu informacji o środowisku i jego ochronie, udziale społeczeństwa w ochronie środowiska oraz o ocenach oddziaływania na środowisko (Dz.U. z 2024 r. poz. 1112).

Jestem świadoma odpowiedzialności karnej za złożenie fałszywego oświadczenia.

M. Gębska