

***BURMISTRZ MIASTA SZCZECINEK***

***Sprawozdanie z wykonania  
budżetu miasta Szczecinek  
za 2004 rok***



*Szczecinek, kwiecień 2005 rok*

# USTALENIA OGÓLNE

16 lutego 2004 roku Rada Miasta uchwaliła budżet miasta Szczecinek na 2004 rok, który zakładał uzyskanie dochodów w wysokości **50.936.481 zł**. Założono, że na wydatki przeznaczy się kwotę **55.705.481 zł**. Taki układ konstrukcyjny budżetu zakładał planowany deficyt budżetowy w wysokości **4.769.000 zł**, którego źródło pokrycia stanowił kredyt w wysokości 3.500.000 zł oraz nadwyżka z lat ubiegłych w wysokości 1.269.000 zł.

Tak uchwalony budżet miasta Szczecinka, w trakcie roku budżetowego, ulegał zmianom w wyniku podjętych uchwał Rady Miasta i Zarządzeń Burmistrza Miasta.

Zmiany po stronie dochodów dotyczyły:

- zwiększenia dotacji łącznie o kwotę - 5.871.025 zł  
w tym:
  - zwiększenia dotacji na zadania bieżące z funduszy celowych - 455.782 zł
  - zwiększenia dotacji na zadania własne bieżące i inwestycyjne o kwotę - 785.887 zł
  - zwiększenia dotacji na zadania bieżące realizowane na podstawie porozumień o kwotę - 109.585 zł
  - zwiększenia dotacji na zadania bieżące zlecone - 4.519.771 zł
- zwiększenia dochodów własnych łącznie o kwotę - 2.161.100 zł  
w tym:
  - zwiększenia dochodów z podatków i opłat o kwotę - 424.000 zł
  - zwiększenia dochodów pozostałych o kwotę - 355.200 zł
  - zwiększenia dochodów z majątku gminy o kwotę - 1.036.900 zł
  - zwiększenia dochodów w udziałach w podatkach stanowiących dochód budżetu państwa łącznie o kwotę - 345.000 zł
- zwiększenia subwencji łącznie o kwotę - 139.168 zł  
w tym:
  - zwiększenia subwencji oświatowej o kwotę - 133.727 zł
  - zwiększenia subwencji rekompensującej o kwotę - 5.441 zł

Ogółem dochody w trakcie 2004 roku zostały zwiększone o kwotę **8.171.293 zł**. Strona wydatkowa ulegała również zwiększeniom, które dotyczyły rozdysponowania środków finansowych, wynikających ze zwiększenia strony dochodowej oraz częściowego zmniejszenia deficytu budżetowego. Ogółem wydatki zwiększono o kwotę **5.099.246 zł**.

**W wyniku wprowadzonych zmian ostateczny budżet miasta Szczecinek na 2004 rok wynosił po stronie:**

**dochodów - 59.107.774 zł**  
**wydatków - 60.804.727 zł.**

**Deficyt budżetowy w wysokości 1.696.953 zł, którego źródło pokrycia stanowiły:**

- kredyt w wysokości - 907.365 zł
- nadwyżka z lat ubiegłych w wysokości - 789.588 zł.

Plan budżetu miasta Szczecinek według uchwały na początek roku, plan po zmianach na koniec roku oraz wykonanie za 2004 rok przedstawia poniższe zestawienie:

Wyszczególnienie	Plan na początek roku	Plan po zmianach	Wykonan. za 2004 rok	w złotych
				% wyk. pl.po zm.
<b>Dochody ogółem</b>	<b>50.936.481</b>	<b>59.107.774</b>	<b>59.066.548</b>	<b>99,9</b>
<i>w tym:</i>				
Dochody z podatków i opłat	14.694.500	15.118.500	15.334.179	101,4
Udziały w podatkach stanowiących dochód budżetu państwa	13.570.321	13.915.321	13.541.391	97,3
Dochody z majątku gminy	2.695.000	3.731.900	3.953.647	105,9
Subwencje	16.230.112	16.369.280	16.369.280	100,0
Dotacje	3.381.548	9.270.673	9.117.293	98,3
Pozostałe dochody	365.000	702.100	750.758	106,9
<b>Wydatki ogółem</b>	<b>55.705.481</b>	<b>60.804.727</b>	<b>58.629.703</b>	<b>96,4</b>
<i>w tym:</i>				
Wydatki bieżące	45.519.681	51.998.208	50.000.771	96,2
Wydatki majątkowe	10.185.800	8.806.519	8.628.932	98,0

Z przedstawionej tabeli wynika, że dochody budżetu miasta zostały wykonane o 0,1 % poniżej planu po zmianach tj. na kwotę **59.066.548 zł**.

Wydatki zostały zrealizowane o 3,6 % poniżej planu po zmianach tj. na kwotę **58.629.703 zł**.

W roku budżetowym 2004 zaciągnięto w Banku Ochrony Środowiska S.A. Oddział w Koszalinie dwa kredyty na termomodernizację Szkoły Podstawowej nr 7 i MZDNOSiP w łącznej wysokości 907.365 zł oraz spłacono raty kapitałowe zaciągniętych w latach ubiegłych kredytów i pożyczek w łącznej wysokości 570.714 zł.

# WYKONANIE DOCHODÓW

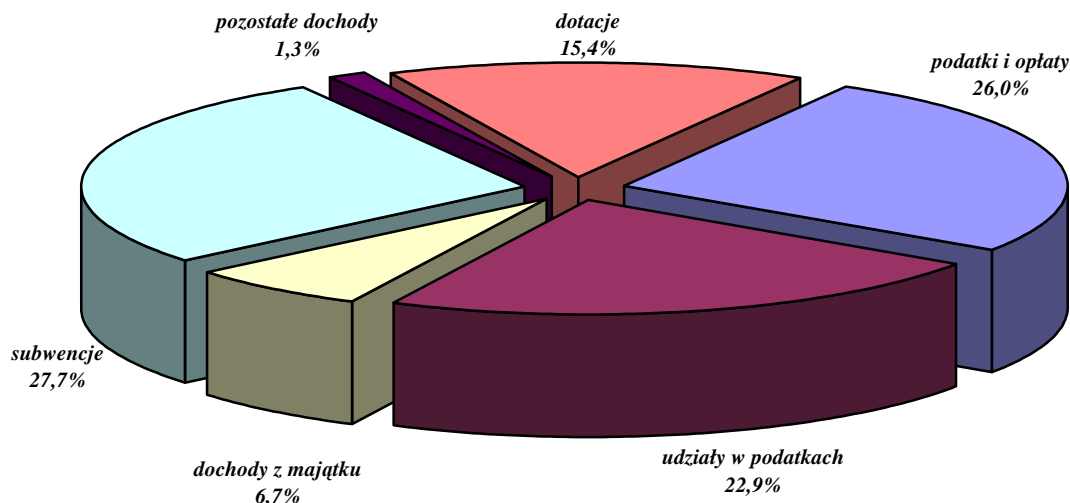
W 2004 roku zaplanowano uzyskanie dochodów w wysokości 59.107.774 zł. Ostatecznie zrealizowano je w wysokości 59.066.548 zł, co stanowi 99,9 % planowanych wpływów.

Poniżej przedstawiono dochody budżetu miasta Szczecinek za 2004 rok według ich źródeł powstania.

w złotych

Źródło dochodów	Plan na początek roku	Plan po zmianach	Wykonanie za 2004 rok	% wyk. pl.po zm.
<b>Dochody z podatków i opłat</b>	<b>14.694.500</b>	<b>15.118.500</b>	<b>15.334.179</b>	<b>101,4</b>
Podatek od nieruchomości	12.000.000	12.000.000	12.048.062	100,4
Podatek od środków transportowych	650.000	650.000	649.320	99,9
Podatek od czynności cywilnoprawnych	600.000	600.000	692.898	115,5
Podatek opłacany w formie karty podatkowej	80.000	80.000	64.929	81,2
Podatek od spadków i darowizn	100.000	140.000	212.234	151,6
Podatek leśny	5.500	5.500	6.287	114,3
Podatek rolny	32.000	38.000	40.079	105,5
Podatek od posiadania psów	7.000	10.000	10.345	103,5
Opłata targowa	70.000	75.000	76.036	101,4
Opłata skarbowa	600.000	950.000	963.437	101,4
Opłata za zezwolenie na sprzedaż napojów alkoholowych	550.000	570.000	570.552	100,1
<b>Udziały w podatkach stanowiących dochód budżetu państwa</b>	<b>13.570.321</b>	<b>13.915.321</b>	<b>13.541.391</b>	<b>97,3</b>
W podatku dochodowym od osób fizycznych	13.420.321	13.420.321	13.106.082	97,7
W podatku dochodowym od osób prawnych	150.000	495.000	435.309	87,9
<b>Dochody z majątku gminy</b>	<b>2.695.000</b>	<b>3.731.900</b>	<b>3.953.647</b>	<b>105,9</b>
Wpływy ze sprzedaży mienia komunalnego	1.500.000	2.400.000	2.605.848	108,6
Wpływy za zarząd, użytkowanie, użytkowanie wieczyste	1.100.000	1.236.900	1.257.840	101,7
Wpływy z najmu i dzierżawy	55.000	55.000	54.429	99,0
Wpływy z tytułu przekształcenia prawa wieczystego użytkowania w prawo własności	40.000	40.000	35.530	88,8
<b>Pozostałe dochody</b>	<b>365.000</b>	<b>720.200</b>	<b>769.557</b>	<b>106,9</b>
Mandaty nałożone przez Straż Miejską	15.000	62.000	62.324	100,5
Wpływy z usług		5.300	5.109	96,4
Dochody z realizacji zadań z zakresu administracji rządowej		6.000	6.309	105,2
Odsetki od zobowiązań podatkowych i opłat	100.000	95.000	91.133	95,9
Pozostałe odsetki /w tym od środków na rachunkach bankowych/	50.000	218.800	225.841	103,2
Różne opłaty	85.000	155.000	131.105	84,6
Różne dochody	115.000	152.000	135.812	89,4
Grzywny i kary od osób prawnych		26.100	111.924	428,8
<b>Subwencje</b>	<b>16.230.112</b>	<b>16.369.280</b>	<b>16.369.280</b>	<b>100,0</b>
Oświatowa	14.981.036	15.114.763	15.114.763	100,0
Rekompensująca		5.441	5.441	100,0
Równoważąca	1.249.076	1.249.076	1.249.076	100,0
<b>Dotacje</b>	<b>3.381.548</b>	<b>9.252.573</b>	<b>9.098.494</b>	<b>98,3</b>
Na zadania bieżące zlecone	3.364.548	7.884.319	7.778.395	98,7
Na zadania bieżące własne gmin		679.287	676.162	99,5
Na zadania bieżące z funduszy celowych		455.782	455.782	100,0
Na zadania bieżące realizowane na podstawie porozumień z BP	17.000	126.585	81.555	64,4
Na zadania inwestycyjne zlecone		106.600	106.600	100,0
<b>Dochody ogółem</b>	<b>50.936.481</b>	<b>59.107.774</b>	<b>59.066.548</b>	<b>99,9</b>

Poniżej przedstawiono w formie graficznej zestawienie wykonanych dochodów budżetu miasta Szczecinka za 2004 rok według ważniejszych źródeł ich powstawania.



### 1. Dochody z podatków i opłat

Planowane dochody z tytułu podatków i opłat na końcu 2004 roku wynosiły 15.118.500 zł.

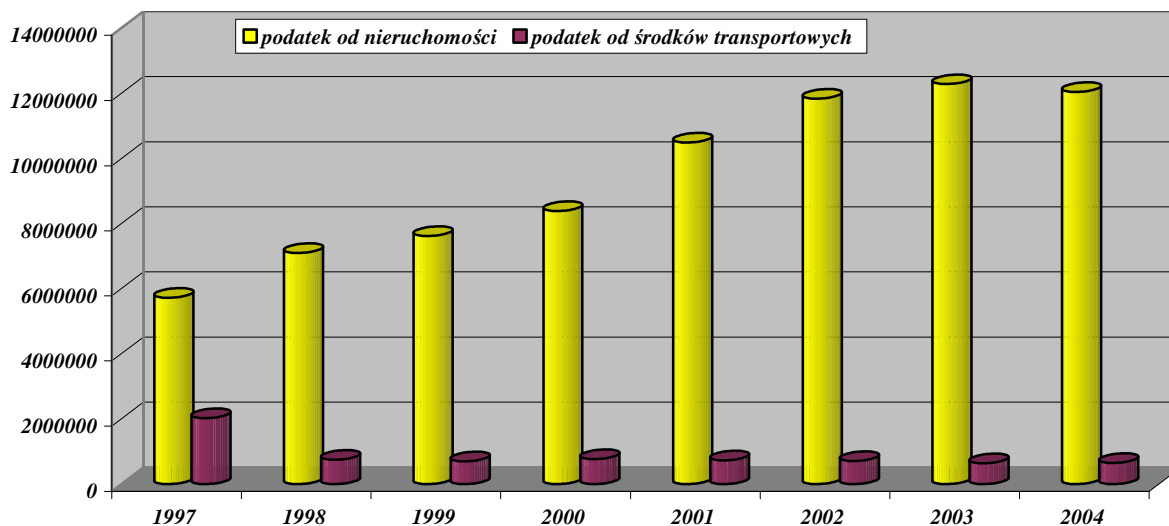
Realizacja dochodu z tego źródła za 2004 rok wyniosła 15.334.179 zł, tj. 1,4 % powyżej planu.

Dochody z podatków i opłat były w 2004 roku realizowane przez Urząd Miasta oraz Urząd Skarbowy w Szczecinku.

Dochody realizowane przez Urząd Miasta to opłata skarbową, opłata targowa, opłata za zezwolenie na sprzedaż napojów alkoholowych oraz podatki: od nieruchomości, od środków transportowych, od posiadania psów, leśny i rolny.

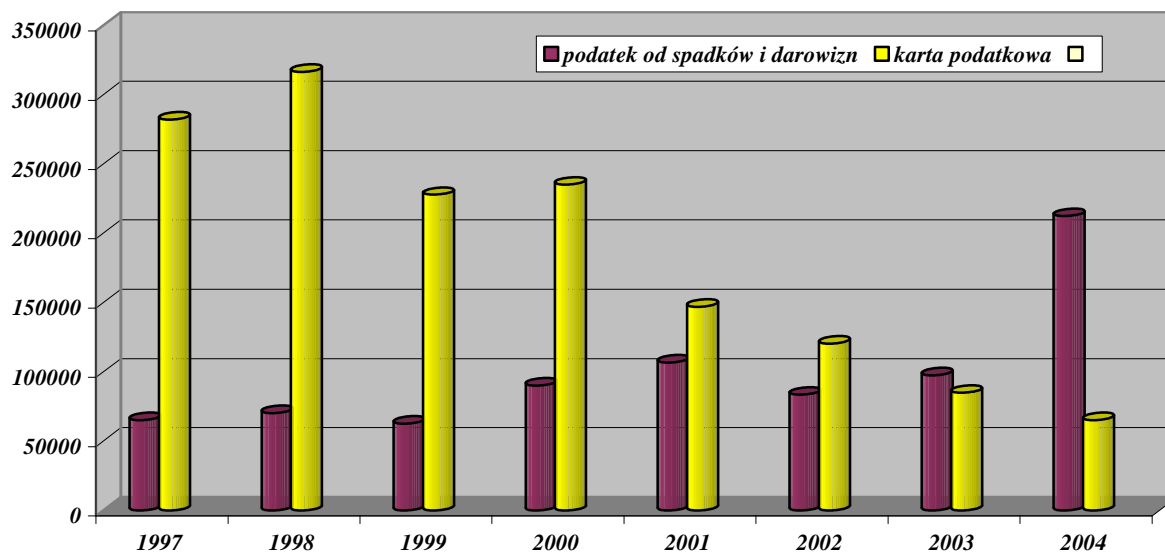
Plan dochodów z tych tytułów wynosił 14.298.500 zł, a wykonanie wyniosło 14.364.118 zł, tj. 100,5 % planu.

Poniżej przedstawiono w formie graficznej porównanie realizacji podatku od nieruchomości i podatku od środków transportowych w latach 1997 – 2004.

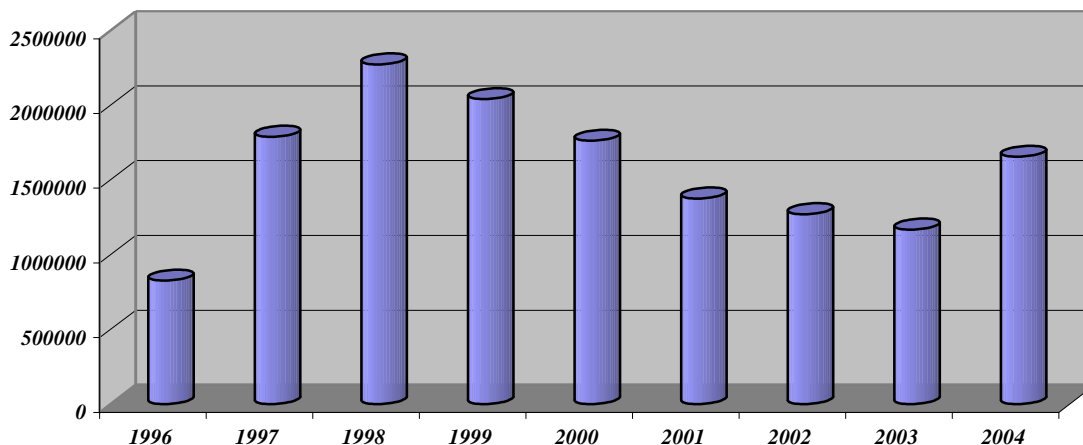


Dochody realizowane przez Urząd Skarbowy w Szczecinku i w 100 % przekazywane na rzecz tutejszego budżetu miasta to podatki: od działalności gospodarczej opłacany w formie karty podatkowej, od czynności cywilnoprawnych oraz od spadków i darowizn. Plan dochodów z tych tytułów wynosił 820.000 zł, a wykonanie wyniosło 970.061 zł, tj. 118,3 % planu.

Poniżej przedstawiono w formie graficznej porównanie realizacji podatku od spadków i darowizn i podatku opłacanego w formie karty podatkowej w latach 1997 – 2004.



Poniżej przedstawiono w formie graficznej porównanie realizacji opłaty skarbowej w latach 1996 – 2004.



Uwaga!

W celu porównawczym w dochodach z opłaty skarbowej za 2001, 2002, 2003 i 2004 rok ujęto również dochody z podatku od czynności cywilnoprawnych.

## 2. Udziały w podatkach stanowiących dochód budżetu państwa

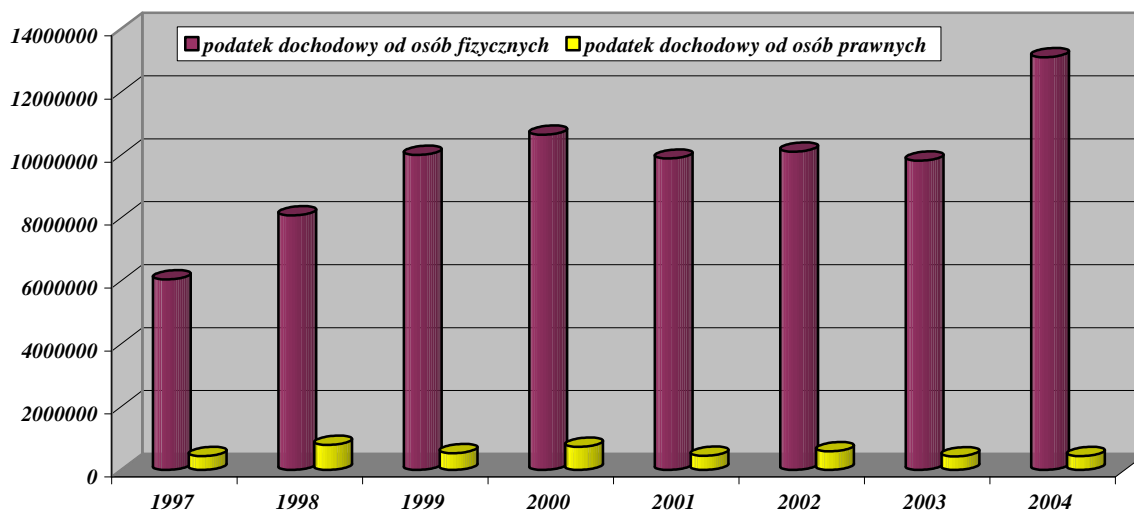
Planowane dochody z tytułu udziału w podatkach stanowiących dochód budżetu państwa na koniec 2004 roku wyniosły 13.915.321 zł.

Realizacja tego źródła dochodu za 2004 rok wyniosła 13.541.391 zł, tj. 97,3 % planu.

Udział budżetu miasta w podatkach stanowiących dochód budżetu państwa to:

- wpływy z podatku dochodowego od osób fizycznych, gdzie na plan 13.420.321 zł wykonanie wyniosło 13.106.082 zł, tj. 97,7 % planu,
- wpływy z podatku dochodowego od osób prawnych, gdzie na plan 495.000 zł wykonanie wyniosło 435.309 zł tj. 87,9 % planu.

Poniżej przedstawiono w formie graficznej porównanie realizacji wpływów z podatku dochodowego od osób prawnych oraz od osób fizycznych w latach 1997 – 2004.

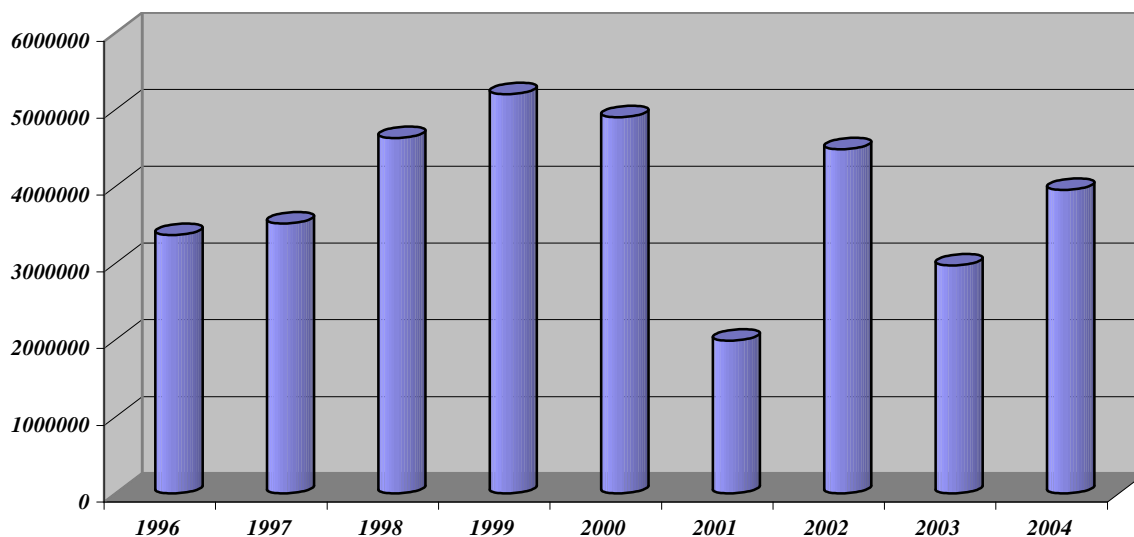


### 3. Dochody z majątku gminy

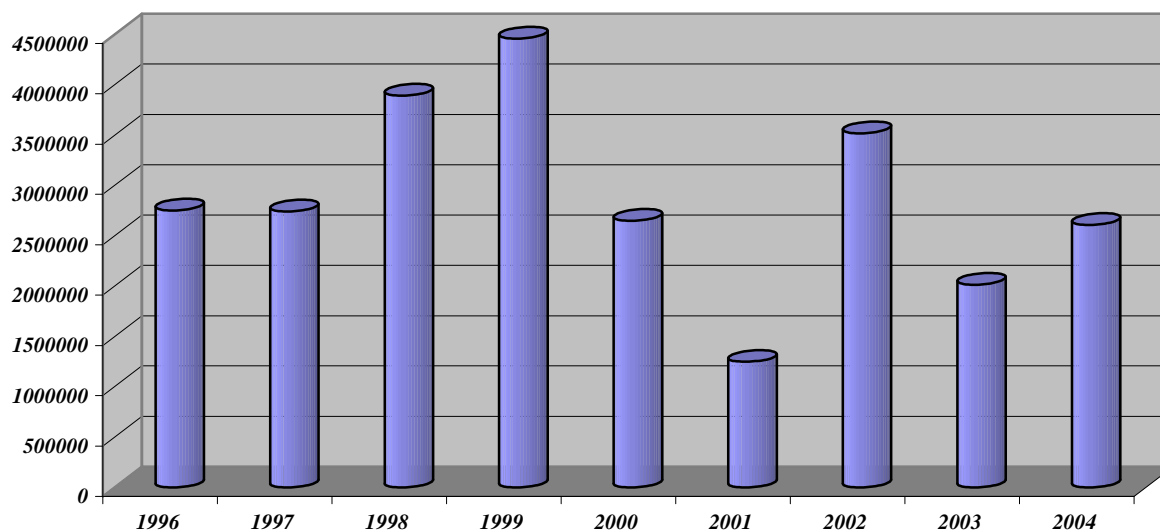
Planowano uzyskanie dochodów z tego źródła w wysokości 3.731.900 zł, a realizacja wyniosła 3.953.647 zł, tj. 105,9 % planu.

Dochody z majątku gminy to: dochody z dzierżawy, opłaty za wieczyste użytkowanie, sprzedaż mienia komunalnego oraz dochody z tytułu przekształcenia prawa wieczystego użytkowania w prawo własności.

Poniżej przedstawiono w formie graficznej zestawienie realizacji dochodów z majątku gminy w latach 1996 – 2004.



Poniżej przedstawiono w formie graficznej zestawienie realizacji dochodów ze sprzedaży mienia komunalnego w latach 1996 – 2004.





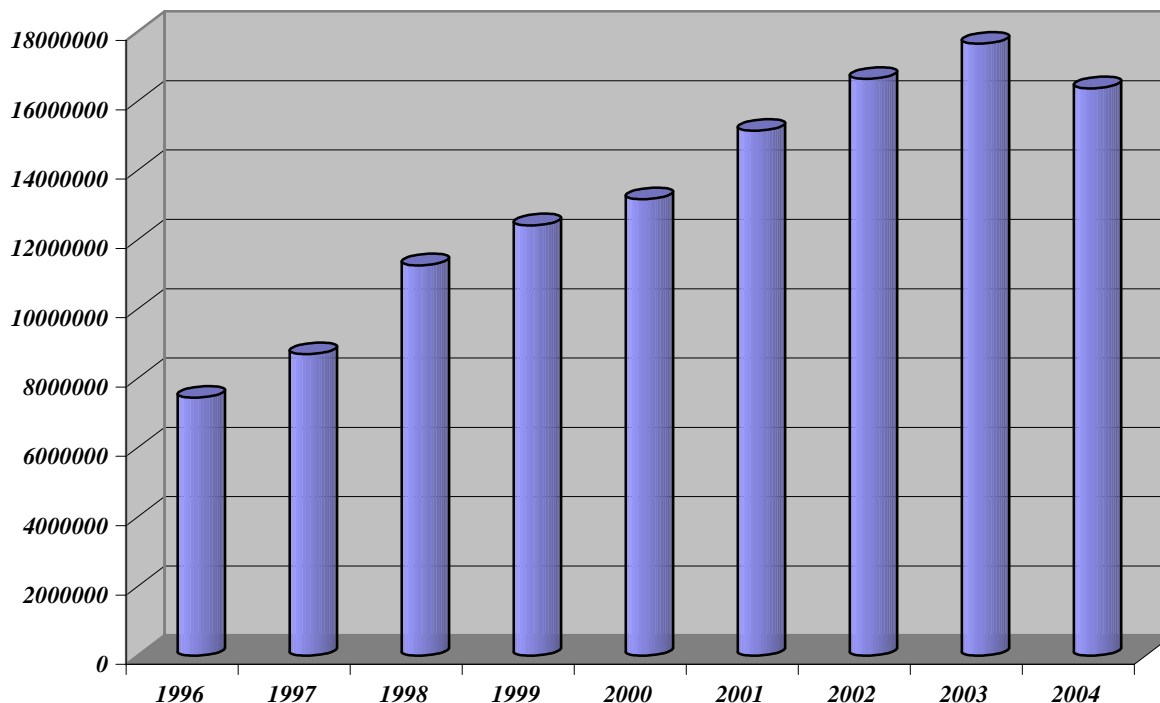
#### 4. Subwencje

Plan dochodów z subwencji na początek roku wynosił 16.230.112 zł i oparty był na piśmie Ministerstwa Finansów znak ST3-4820-81/2003 z dnia 29.11.2003) roku z którego wynikało, że w kwocie tej 14.981.036 zł to subwencja na zadania oświatowe a 1.249.076 zł to subwencja równoważąca. W trakcie 2004 roku Ministerstwo Finansów w wyniku kilku decyzji zwiększyło miastu Szczecinek subwencję na zadania oświatowe o kwotę 133.727 zł oraz przyznało subwencję rekompensującą z tytułu utraconych dochodów na skutek zastosowania ulg i zwolnień ustawowych w podatkach w łącznej wysokości 5.441 zł.

Plan subwencji dla miasta Szczecinek po zmianach wynosił 16.369.280 zł /w tym: subwencja oświatowa – 15.114.763 zł, subwencja rekompensująca – 5.441 zł, oraz subwencja równoważąca – 1.249.076 zł/.

Planowana kwota subwencji wpłynęła na rachunek Urzędu Miasta w 100 %.

Poniżej przedstawiono w formie graficznej zestawienie realizacji subwencji dla gminy miejskiej Szczecinek w latach 1996 – 2004.



## 5. Dotacje celowe

### *Dotacje celowe z budżetu państwa*

Na początek roku w uchwale budżetowej przyjęto plan dotacji z budżetu państwa w wysokości 3.375.000 zł.

W wyniku starań Burmistrza Miasta, w trakcie roku, Wojewoda Zachodniopomorski przyznał dla Miasta Szczecinek dodatkowe dotacje na zadania własne i zlecone. W związku z wejściem w życie ustawy o świadczeniach rodzinnych Wojewoda dokonywał również zmian polegających na przesunięciach dotacji między paragrafami oraz rozdziałami w dziale opieka społeczna /zarówno zwiększenia jak i zmniejszenia dotacji/.

Na realizację własnych zadań bieżących Wojewoda przyznał gminie kwotę 713.272 zł, z przeznaczeniem na:

- sfinansowanie wyprawki szkolnej - 8.912 zł
- dofinansowanie dożywiania uczniów - 81.083 zł
- dofinansowanie bieżącej działalności MOPS-u - 394.477 zł
- zasiłki okresowe o charakterze obowiązkowym - 224.030 zł
- sfinansowanie w ramach wdrażania reformy oświaty - prac komisji kwalifikacyjnych i egzaminacyjnych powołanych do przeprowadzenia postępowania kwalifikacyjnego związanego z awansem zawodowym nauczycieli - 1.650 zł
- dofinansowanie kosztów kształcenia pracodawcom, którzy zawarli umowę z młodocianymi pracownikami w celu przyuczenia ich do wykonywania określonej pracy - 3.120 zł.

Jednocześnie dokonał zmniejszenia dotacji o kwotę 33.985 zł na zasiłki okresowe o charakterze obowiązkowym.

Na realizację zadań bieżących i inwestycyjnych zleconych gminie Wojewoda przyznał kwotę 5.993.550 zł, z przeznaczeniem na:

- spłatę zobowiązań powstałych w 2003 roku z tytułu finansowania oświetlenia dróg publicznych, dla których gmina nie jest zarządcą - 254.277 zł
- zakup komputerów i oprogramowania w związku z realizacją zadań wynikających z ustawy o świadczeniach rodzinnych - 26.600 zł
- zasiłki i pomoc w naturze oraz składki na ubezpieczenia społeczne - 313.000 zł
- składki na ubezpieczenia zdrowotne opłacane za osoby pobierające niektóre świadczenia z pomocy społecznej - 19.000 zł
- świadczenia rodzinne oraz składki na ubezpieczenia emerytalne i rentowe z ubezpieczenia społecznego - 5.193.958 zł
- remonty bieżące mieszkań zamieszkałych przez Romów - 25.000 zł
- adaptację budynku powojkowego na lokale socjalne dla rodzin romskich - 80.000 zł

- wyrównywanie braków edukacyjnych dzieci romskich  
Miasta Szczecinka – nauczyciele wspomagający - 20.000 zł
- kultywowanie tradycji kultury morskiej poprzez stworzenie  
zespołów młodzieżowych muzycznych i wokalnych, tanecznych  
prezentujących repertuar morski dla dzieci romskich i polskich - 12.780 zł
- utrzymanie Środowiskowego Domu Samopomocy „Walentynka” - 8.992 zł
- świadczenia z tytułu podjęcia nauki poza miejscem zamieszkania - 28.943 zł
- specjalistyczne usługi opiekuńcze - 11.000 zł

Jednocześnie dokonał zmniejszenia dotacji o kwotę 1.415.870 zł w następujących tytułach:

- zasiłki i pomoc w naturze oraz składki na ubezpieczenia społeczne - 937.280 zł
- składki na ubezpieczenia zdrowotne opłacane za osoby pobierające  
niektóre świadczenia z pomocy społecznej - 7.500 zł
- dofinansowanie bieżącej działalności MOPS-u - 362.000 zł
- zasiłki rodzinne, pielęgnacyjne i wychowawcze - 103.947 zł
- świadczenia z tytułu podjęcia nauki poza miejscem zamieszkania - 5.143 zł

W wyniku podpisanych porozumień Wojewoda przyznał gminie kwotę 109.585 zł,  
z przeznaczeniem na:

- pokrycie kosztów związanych z zapewnieniem lokali mieszkalnych  
dla repatriantów - 88.605 zł
- zakup wydawnictw instytucji kultury - 11.980 zł
- zajęcia klubowe dla byłych domowników Środowiskowego  
Domu Samopomocy „Walentyna” - 9.000 zł.

### **Dotacje celowe z innych źródeł**

Na początek roku w uchwale budżetowej przyjęto plan dotacji w wysokości 6.548 zł.

W trakcie roku Miasto Szczecinek otrzymało następujące dotacje:

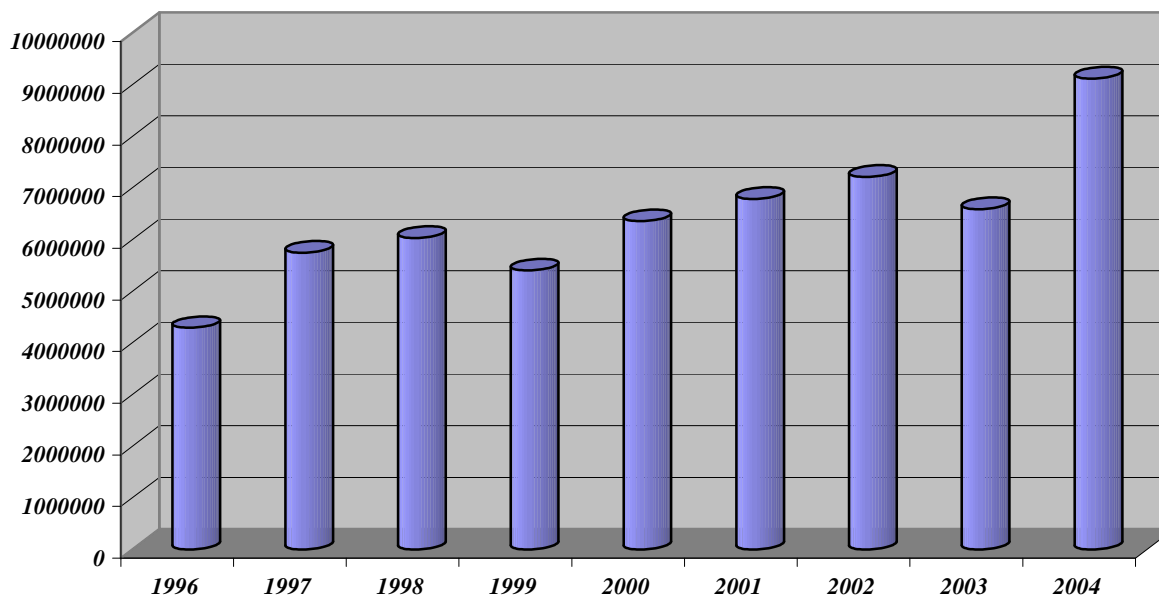
Dyrektor Krajowego Biura Wyborczego Delegatura Wojewódzka w Koszalinie przyznał dotację w wysokości 48.691 zł na przygotowanie i przeprowadzenie wyborów posłów do Parlamentu Europejskiego.

Państwowy Fundusz Rehabilitacji Osób Niepełnosprawnych w Szczecinie przyznał dotację w wysokości 435.782 zł na realizację zadań bieżących /dotacja rekompensująca utracone wpływy z podatku od nieruchomości/.

Wojewódzki Fundusz Ochrony Środowiska i Gospodarki Wodnej przekazał 20.000 zł jako część nagrody za zajęcie trzeciego miejsca w konkursie „Najbardziej ekologiczna gmina 2001-2003”.

Ostatecznie plan dochodów z dotacji wyniósł 9.252.573 zł, a realizacja wyniosła 9.098.494 zł, tj. 98,3 % planu.

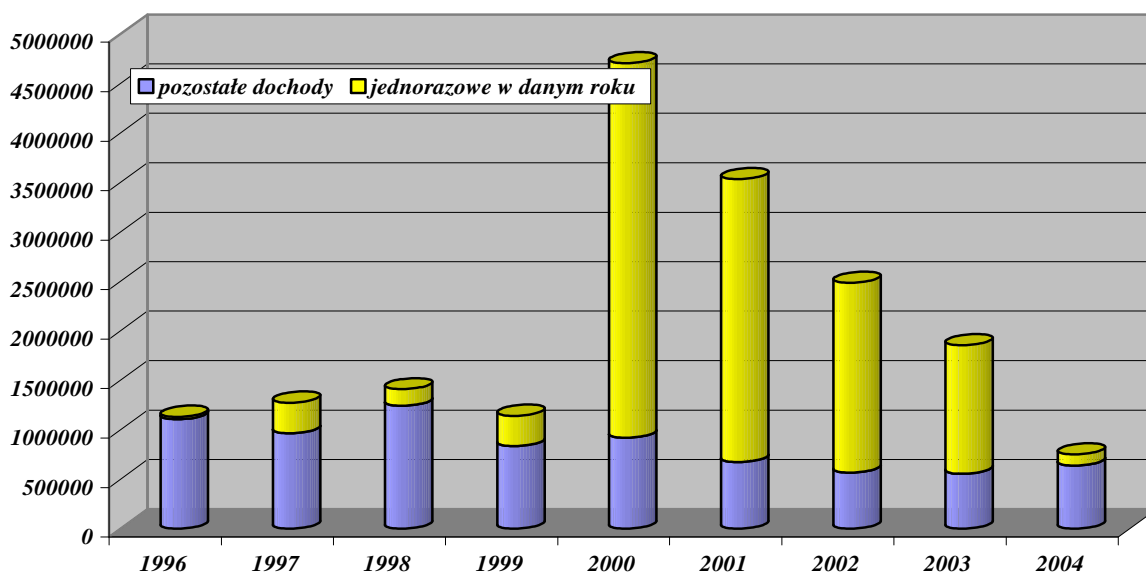
Poniżej przedstawiono w formie graficznej zestawienie realizacji dotacji dla gminy miejskiej Szczecinek w latach 1996 – 2004.



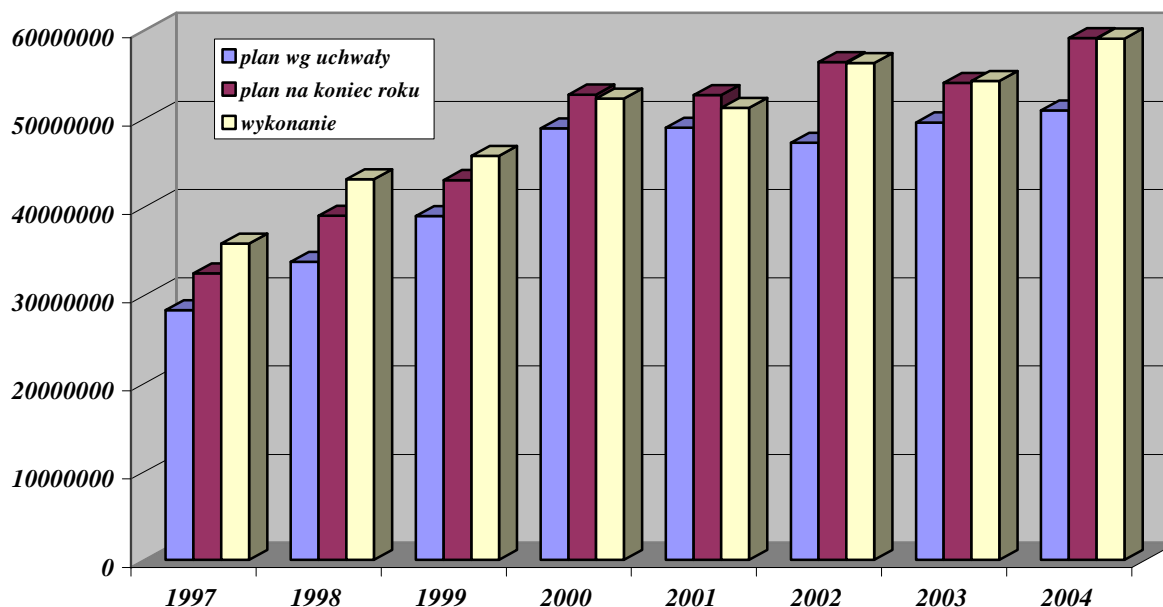
## 6. Pozostałe dochody

Na planowane dochody w wysokości 720.200 zł, zrealizowano 769.557 zł, tj. 106,9 % planowanych wpływów.

Poniżej przedstawiono w formie graficznej zestawienie realizacji pozostałych dochodów w latach 1996 – 2004 z wyodrębnieniem dochodów jednorazowych w danym roku.



W celu zobrazowania kształtowania się dochodów planowanych oraz wykonanych przez miasto Szczecinek na przestrzeni lat poniżej przedstawiono w formie graficznej zestawienie realizacji dochodów budżetu miasta Szczecinka w latach 1997 – 2004 z podziałem na plan według uchwały, plan na koniec roku oraz wykonanie.



## WYKONANIE WYDATKÓW

Plan wydatków ogółem na 2004 rok wynosił **60.804.727 zł**. Wykonanie wyniosło **58.629.703 zł** co stanowi **96,4 % planu**.

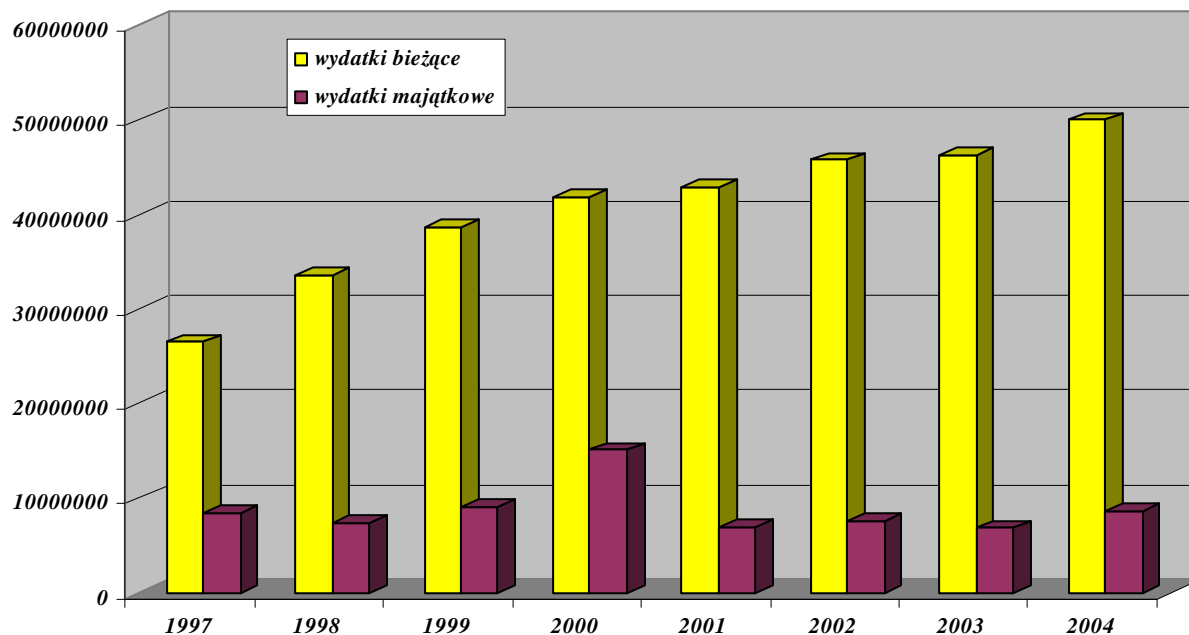
Z wydatków zrealizowanych przypada na:

- wydatki majątkowe - 8.628.932 zł tj. 98,0 % planu  
w tym:
  - wydatki inwestycyjne - 8.628.932 zł tj. 98,0 % planu
- wydatki bieżące - 50.000.771 zł tj. 96,2 % planu  
z tego:
  - wynagrodzenia - 5.447.393 zł tj. 98,5 % planu
  - pochodne od wynagrodzeń - 1.190.702 zł tj. 95,9 % planu
  - pozostałe wydatki bieżące - 43.362.676 zł tj. 95,9 % planu

Udział wydatków majątkowych w ogólnej kwocie wydatków stanowi 14,7 %.

Realizacja wydatków ogółem stanowi 110,3 % realizacji roku 2003.

Poniżej przedstawiono w formie graficznej zestawienie wykonanych wydatków w latach 1997 – 2004 z podziałem na wydatki bieżące i majątkowe.



## W y d a t k i   b i e ż ą c e

### 1. Izby rolnicze

Z budżetu miasta przekazano 783 zł tytułem wpłat gmin na rzecz izb rolniczych w wysokości 2 % uzyskanych wpływów z podatku rolnego.

### 2. Transport i łączność

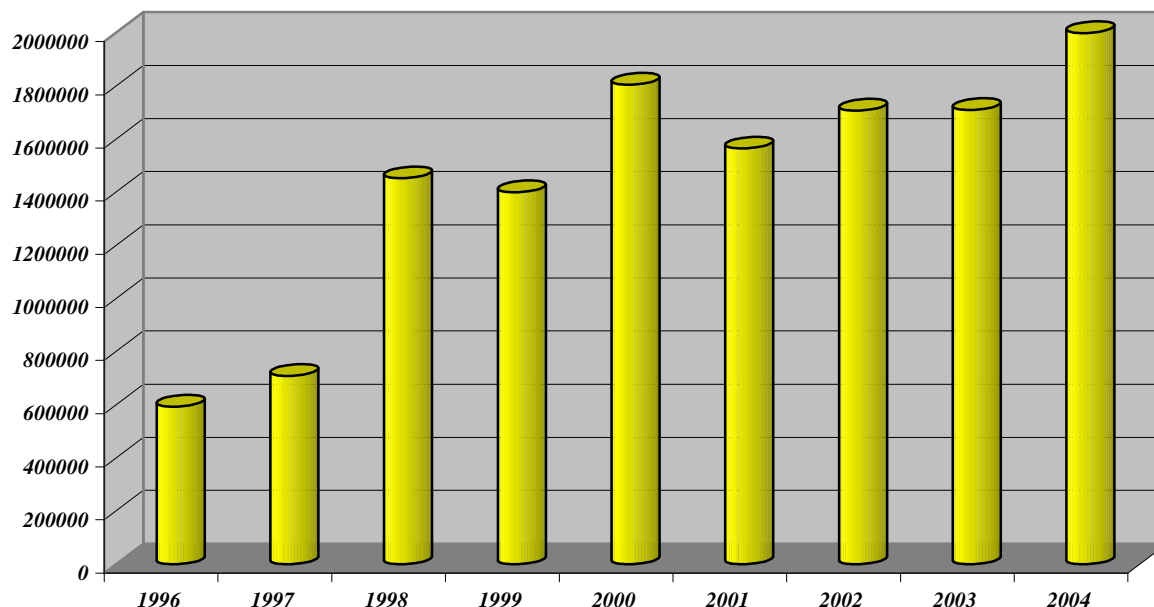
Wydatki w zakresie transportu i łączności w poszczególnych rozdziałach przedstawiają się następująco:

Wyszczególnienie	Plan		Wykonanie za 2004 rok	% wyk. pl. po zm.
	na początek roku	po zmianach		
1. Lokalny transport zbiorowy	700.000	826.000	826.000	100,0
2. Drogi publiczne gminne	1.850.000	2.020.000	1.999.090	99,0
<b>OGÓŁEM</b>	<b>2.550.000</b>	<b>2.846.000</b>	<b>2.825.090</b>	<b>99,3</b>

Zakres rzeczowy zrealizowanych zadań związanych z utrzymaniem dróg publicznych wykazano w *Informacji o realizacji zadań gospodarczych*.

*Dla Komunikacji Miejskiej Spółka z o.o. przekazano kwotę 826.000 zł tj. 100 % planu tytułem dopłat do spółki /refundacja ulg za przejazdy autobusami miejskimi/.*

*Poniżej przedstawiono w formie graficznej zestawienie wykonanych wydatków bieżących na utrzymanie dróg gminnych w latach 1996 – 2004.*



### **3. Gospodarka mieszkaniowa**

#### **1. Gospodarka gruntami i nieruchomościami**

Wydatki wyniosły 346.554 zł tj. 44,5 % planu i obejmowały:

- wyceny nieruchomości, podziały działek, wyrisy, wypisy z operatu ewidencji gruntów, ogłoszenia w prasie, opłaty notarialne, zakładanie ksiąg wieczystych - 136.139 zł
- dopłata do ZGM TBS Sp. z o.o. - 25.000 zł  
(środki z budżetu wojewody na remonty bieżące mieszkań zamieszkałych przez Romów)
- podatek VAT - 185.415 zł

#### **2. Wykup odsetek od kredytów mieszkaniowych**

Wydatki wyniosły 31.708 zł tj. 63,4 % planu i objęły dopłatę do odsetek od zaciągniętych kredytów mieszkaniowych przez najemców wykupujących mieszkania komunalne na własność.

#### **4. Działalność usługowa**

##### **1. Plany Zagospodarowania Przestrzennego.**

Wykonanie wydatków wyniosło 307.910 zł tj. 88,0 % planu i obejmowało: I i II etap planu „Polna -1”, I faza planu „Polna – 2”, I faza planów miejscowych „Kilińskiego” i „Kaszubska”, I i II faza planu „28 Lutego”, I etap planu „Narutowicza II”, II i III fazę planu „Marcelin – 1”, II i III fazę planu „Raciborki”, IV etap planu „Narutowicza I”, I etap planu „Pilska”, ogłoszenia prasowe, wykonanie map dla potrzeb planów miejscowych, obsługa komisji urbanistyczno-architektoniczną.

##### **2. Cmentarze**

Wydatki na utrzymanie cmentarza wojennego wyniosły 17.000 zł tj. 100,0 % planu i pochodziły z budżetu Wojewody - 17.000 zł

#### **5. Administracja publiczna**

Wydatki w poszczególnych rozdziałach klasyfikacji budżetowej przedstawiały się następująco:

Wyszczególnienie	Plan		Wykonanie za 2004 rok	%
	na początek roku	po zmianach		
1. Urzędy wojewódzkie	512.000	512.000	505.023	98,6
2. Rady miast	350.000	350.000	291.371	83,2
3. Urzędy miast	4.629.200	4.498.700	4.084.097	90,8
4. Pozostała działalność	390.000	464.600	461.914	99,4
<b>O G Ó Ł E M</b>	<b>5.881.200</b>	<b>5.825.300</b>	<b>5.342.405</b>	<b>91,7</b>

złotych

##### **Ad.1 Urzędy wojewódzkie**

Na realizację zadań zleconych przez Wojewodę z zakresu administracji rządowej wydatkowano kwotę 505.023zł w tym 456.169 zł na płace i pochodne od płac pracowników realizujących zadania zleczone.

Dofinansowanie tych zadań ze środków budżetu miasta wyniosło 253.023 zł co stanowi 50,1 % wydatków ogółem.



## Ad.2 Rady miast

Poniesione wydatki w kwocie 291.371 zł obejmowały:

- diety Przewodniczącego i zastępców Przewodniczącego Rady Miasta
- diety radnych
- inne wydatki związane z obsługą Rady Miasta.

## Ad.3 Urząd miasta

Wydatki bieżące poniesione na funkcjonowanie Urzędu Miasta w 2004 roku wyniosły 4.084.097 zł i obejmowały:

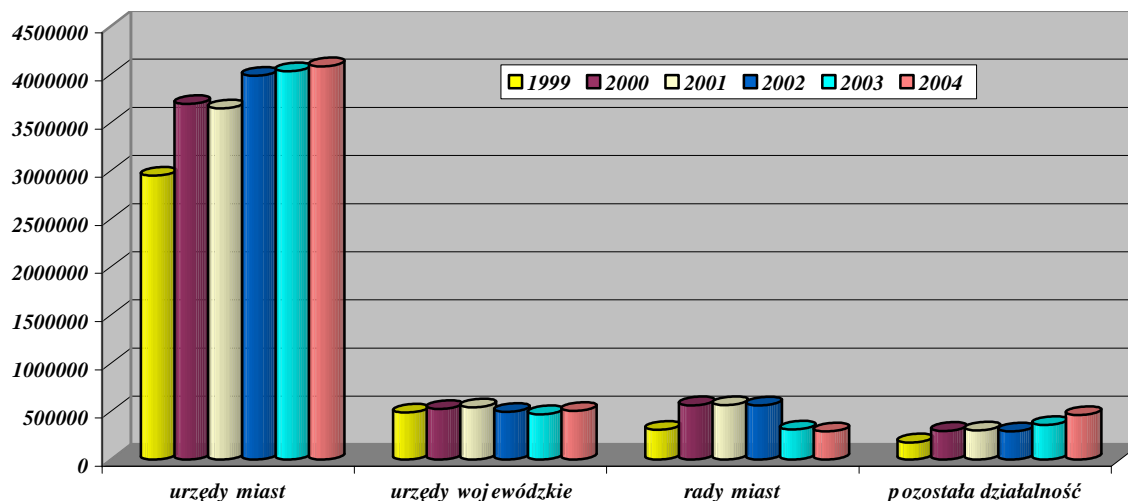
- płace i pochodne od płac	- 3.438.280 zł
- delegacje służbowe	- 39.925 zł
- materiały i wyposażenie	- 219.252 zł
- energia	- 82.214 zł
- zakup usług pozostałych	- 225.345 zł
- różne opłaty i składki	- 16.039 zł
- odpis na ZFŚSocjalnych	- 55.191 zł
- pozostałe	- 7.851 zł.

## Ad.4 Pozostała działalność

Wydatki poniesione obejmowały między innymi:

- składki - 62.340 zł  
/Związek Miast Polskich - 7.259 zł, KZCGPE Pomorza - 23.423 zł,  
Stowarzyszenie Gmin i Powiatów Pojezierza Drawskiego - 28.364zł,  
Stowarzyszenie Rozwoju Regionalnego Pomorza - 3.294 zł/
- Fundusz Poręczeń Kredytowych - 40.000 zł
- promocja miasta oraz poniesione wydatki  
wynikające z rozdysponowania rezerwy budżetowej - 359.574 zł.

Poniżej przedstawiono w formie graficznej zestawienie wykonanych wydatków bieżących na administrację publiczną w latach 1999 –2004.



## **6. Urzędy naczelných organów władzy i kontroli**

Poniesione wydatki wyniosły 54.399 zł i obejmowały:

1. Prowadzenie i aktualizacja stałego rejestru wyborców - 6.548 zł
2. Wybory do Parlamentu Europejskiego - 47.851 zł.

Środki na realizację tych zadań pochodziły z Krajowego Biura Wyborczego.

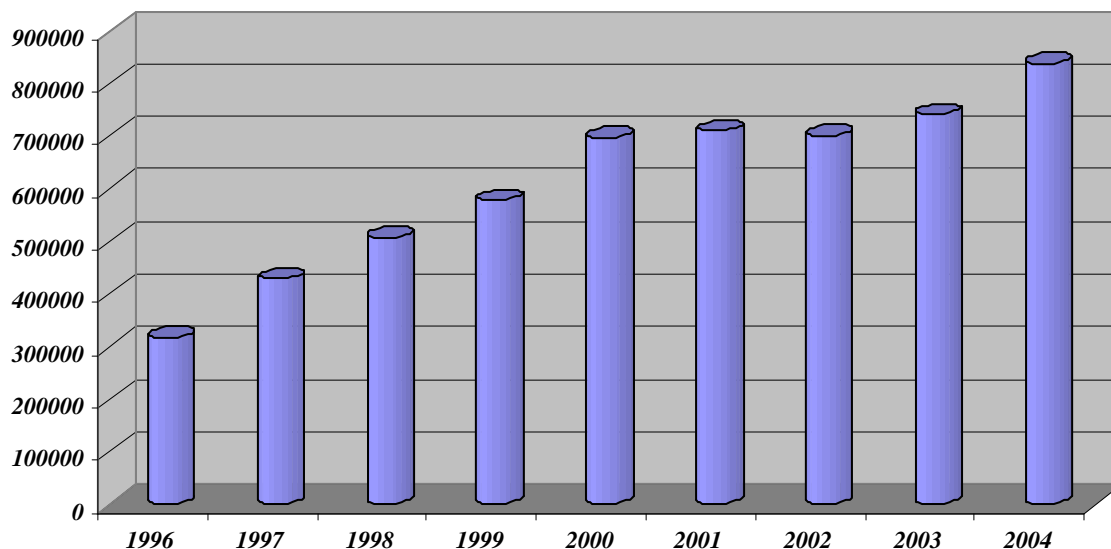
## **7. Bezpieczeństwo publiczne**

- Komenda Powiatowa Policji - 1.000 zł  
(środki z rezerwy ogólnej)
- Obrona cywilna miasta - 6.364 zł
- Straż Miejska - 837.521 zł.

Wydatki bieżące obejmowały:

- płace i pochodne od płac - 715.469 zł
- pozostałe wydatki - 122.052 zł.

Poniżej przedstawiono w formie graficznej zestawienie wykonanych wydatków bieżących na Straż Miejską w latach 1996 – 2004.



## **8. Pobór podatków i opłat**

Poniesione wydatki wyniosły 48.704 zł i obejmowały: prowizje bankowe, koszty komornicze, prowizje Urzędu Skarbowego, prowizja za pobór opłaty targowej.

## **9. Obsługa długu publicznego**

Odsetki od pożyczek zaciągniętych na realizację zadań inwestycyjnych wyniosły 42.214 zł.

**10. Oświata i wychowanie oraz edukacyjna opieka wychowawcza**

Zestawienie planowanych wydatków tego działu na poszczególne rozdziały i ich wykonanie przedstawia poniższe zestawienie:

w złotych

Wyszczególnienie	Plan		Wykonanie za 2004 rok	% wyk. pl. po zm.
	na początek roku	po zmianach		
1. Szkoły podstawowe	8.947.336	9.060.422	9.051.858	99,9
2. Przedszkola	3.030.500	3.042.762	2.743.406	90,1
3. Gimnazja	5.774.000	5.744.980	5.740.557	99,9
4. MZDNOSiP	757.000	826.811	826.811	100,0
5. Pozostała działalność	18.000	70.046	69.640	99,4
6. Dowożenie uczniów do szkół	20.000	45.000	45.000	100,0
7. Kolonie i obozy oraz inne formy wypoczynku dzieci i młodzieży		55.130	54.738	99,3
8. Pomoc materialna dla uczniów	16.500	16.500	16.343	99,1
<b>O G Ó Ł E M</b>	<b>18.563.336</b>	<b>18.861.651</b>	<b>18.548.353</b>	<b>98,3</b>

**ad.1. Szkoły podstawowe**

Rozdział szkoły podstawowe obejmuje finansowanie szkół podstawowych publicznych oraz szkół niepublicznych.

**Szkoły podstawowe publiczne**

Środki na finansowanie szkół podstawowych publicznych pochodziły z:

- subwencji oświatowej - 8.542.134 zł
- budżetu miasta - 302.442 zł
- dotacja wojewody - 28.907 zł  
( w tym: wyprawka szkolna – 8.907 zł, wyrównanie braków edukacyjnych dzieci romskich – 20.000 zł)
- dochodów własnych - 217.398 zł.  
( w tym: najem, dzierżawa – 216.305 zł., odsetki bankowe – 1.093 zł  
Ogółem – 9.090.881 zł.

Koszty szkół w ogólnej kwocie 9.138.251 zł w podziale na koszty osobowe i rzeczowe przedstawiają się następująco:

- koszty osobowe - 7.845.015 zł tj. 85,8 % kosztów ogółem
- koszty rzeczowe - 1.293.236 zł tj. 14,2 % kosztów ogółem.

Dotacja z budżetu miasta w kwocie 302.442 zł została wykorzystana na realizację zajęć wychowania fizycznego na basenie.

### **Szkoły podstawowe niepubliczne**

Z budżetu miasta została przekazana dotacja na bieżącą działalność szkoły podstawowej niepublicznych w kwocie 178.375 zł tj. 100,0 % planu. /Społeczne Towarzystwo Oświatowe/. Środki pochodziły z subwencji oświatowej – 171.876 zł oraz z budżetu miasta – 6.499 zł. Środki zostały wykorzystane na płace, pochodne od płac oraz refundacja za wstęp na basen.

#### **ad.2 Przedszkola**

Wydatkowane środki w 2004 roku z budżetu miasta na przedszkola wyniosły:

- przedszkola publiczne - 520.000 zł
- przedszkola niepubliczne - 2.223.406 zł.

#### **Przedszkola publiczne**

W 2004 przekazana dotacja dla MZDNOSiP na funkcjonowanie jednego przedszkola publicznego P-11 wyniosła 440.000 zł oraz na nauczanie wczesnoszkolne prowadzone w 2 oddziałach w SP-7 wyniosła 80.000 zł. Liczba dzieci uczęszczających do przedszkola publicznego wyniosła 136, a w nauczaniu wczesnoszkolnym uczestniczyło 42 uczniów. Dotacja do 1 dziecka w przedszkolu publicznym wyniosła - 305 zł miesięcznie.

#### **Przedszkola niepubliczne**

W 2004 roku funkcjonowało 8 przedszkoli niepublicznych.

Liczba dzieci uczęszczających do przedszkoli niepublicznych według stanu na 31 grudnia 2004 roku wyniosła 850 z tego:

w oddziałach 8 – godzinnych - 754  
w oddziałach 5 – godzinnych – 96

Dotacja przekazana na jedno dziecko w przedszkolu miesięcznie wyniosła 228,75 zł i stanowiła 75 % dotacji do dziecka w przedszkolu publicznym.

W 2004 roku została przekazana do przedszkola niepublicznego dotacja do dzieci z grupy integracyjnej w wysokości 59.056 zł. Środki pochodziły z subwencji oświatowej.

#### **ad.3 Gimnazja**

Rozdział gimnazja obejmuje finansowanie gimnazjów publicznych oraz niepublicznych.

## **Gimnazja publiczne**

Finansowanie gimnazjów publicznych pochodziło z następujących źródeł:

- subwencji oświatowej - 5.289.556 zł
  - budżetu miasta - 176.758 zł
  - dochodów własnych - 102.273 zł.
- Ogółem przychody – 5.568.587 zł.

Struktura kosztów przedstawiała się następująco:

- koszty osobowe – 4.749.843 zł tj. 85,9 % kosztów ogółem
- koszty rzeczowe – 781.915 zł tj. 14,1 % kosztów ogółem.

Dotacja z budżetu miasta została wykorzystana na sfinansowanie 2 godz. w miesiącu zajęć wychowania fizycznego na basenie.

## **Gimnazja niepubliczne**

Przekazana dotacja dla dwóch gimnazjów niepublicznych wyniosła 274.243 zł. tj. 99,9% planu. Środki pochodziły z subwencji oświatowej – 264.424 zł oraz z budżetu miasta – 9.819 zł. Środki pochodzące z subwencji oświatowej zostały wykorzystane na wydatki płacowe, bieżące funkcjonowanie gimnazjów. Środki z budżetu miasta w wysokości 9.819 zł obejmowały wstęp na basen.

W 2004 roku funkcjonowały 2 gimnazja niepubliczne prowadzone przez Społeczne Towarzystwo Oświatowe oraz Fundację „Nasza Przyszłość”.

### **ad.4 Miejski Zespół Doskonalenia Nauczycieli, Obsługi Szkół i Przedszkoli.**

Przekazana dotacja dla MZDNOSiP wyniosła 826.811 zł tj. 100,0 % planu.

Środki pochodziły z:

subwencji oświatowej	- 783.311 zł
dotacji z budżetu miasta	- 43.500 zł
w tym z rezerwy ogólnej – 3.500 zł.	

Ponadto dochody własne wyniosły 70.351 zł i pochodziły z:

najem i dzierżawa	- 24.735 zł
odsetki bankowe	- 45.616 zł

Środki obrotowe na 1.01.2005r. - 28.792 zł.

Koszty ogółem wyniosły 914.041 zł.

Podział na koszty osobowe i rzeczowe przedstawia się następująco:

koszty osobowe	- 773.352 zł tj. 84,6 % kosztów ogółem
koszty rzeczowe	- 140.689 zł tj. 15,4 % kosztów ogółem.

#### **ad.5 Pozostała działalność**

Środki wydatkowane obejmowały:

- Miejski Szkolny Związek Sportowy - 18.000 zł
- zakładowy fundusz świadczeń socjalnych dla nauczycieli emerytów i rencistów przedszkoli - 20.870 zł
- koszty prac komisji kwalifikacyjnych i egzaminacyjnych związanych z awansem zawodowym nauczycieli - 1.650 zł
- Zespół Szkół Społecznych STO (środki z rezerwy ogólnej) - 26.000 zł
- dofinansowanie kosztów kształcenia pracodawcom, którzy zawarli umowę z młodocianymi pracownikami w celu przyuczenia do zawodu - 3.120 zł  
(dotacja wojewody została zwrócona z uwagi na brak wniosków pracodawców)

Finansowanie wydatków następowało ze środków:

- budżetu miasta - - 64.870 zł
- budżetu wojewody - 1.650 zł.

#### **ad.6 Dowożenie uczniów do szkół**

Z budżetu miasta na realizację zadania dowóz uczniów do szkół przekazano dla MZDNOSiP kwotę 45.000 zł. Wydatki wyniosły 32.913 zł i obejmowały: zwrot za bilety komunikacji miejskiej dla dzieci niepełnosprawnych dojeżdżających do szkół na terenie miasta Szczecinek, dowóz dzieci niepełnosprawnych do Specjalnego Ośrodka Szkolno-wychowawczego w Świątkach oraz do Sławna. Pozostałe środki przekazane z budżetu a nie wykorzystane zasilą wydatki w roku 2005.

#### **ad.8 Kolonie i obozy oraz inne formy wypoczynku dzieci i młodzieży**

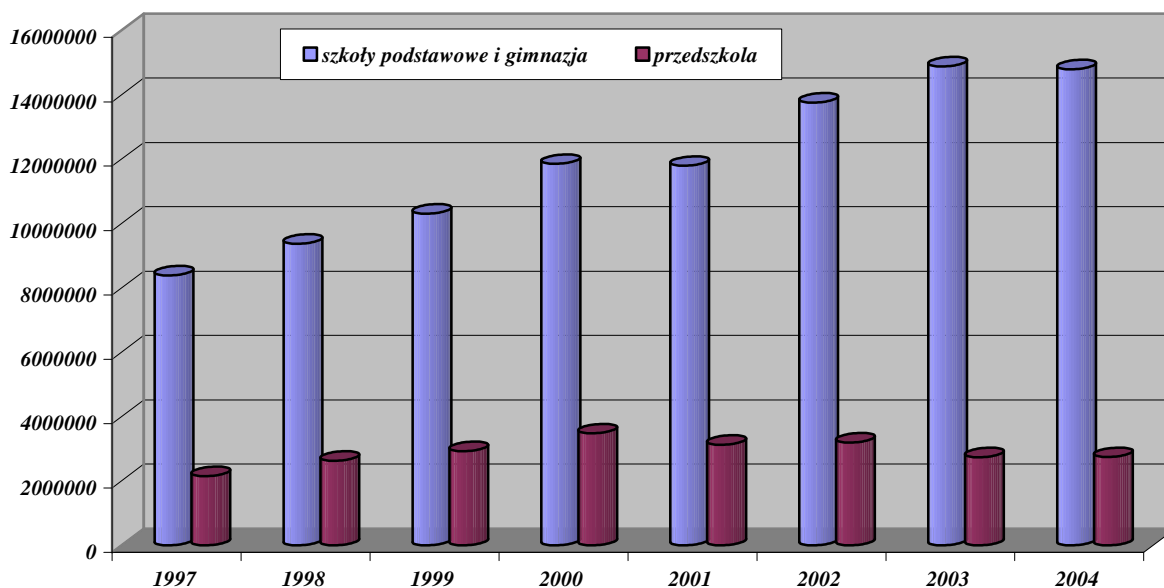
Dla MZDNOSiP na organizację półkolonii i obozów przekazano dotację w wysokości 54.738 zł (w tym z rezerwy ogólnej – 39.130 zł) na:

- półkolonie i obozy zimowe – 35.930 zł; skorzystało 540 dzieci,
- półkolonie letnie – 15.608 zł; skorzystało 240 dzieci,
- dofinansowanie wyjazdów do Niemiec i Holandii – 3.200 zł,

#### **ad.9 Stypendia**

Stypendia wypłacone dla uczniów szkół podstawowych, gimnazjów, szkół średnich oraz studentów wyniosły 16.343 zł.

Poniżej przedstawiono w formie graficznej zestawienie wykonanych wydatków bieżących na utrzymanie szkół podstawowych i gimnazjów oraz na utrzymanie przedszkoli w latach 1997 – 2004.



## 11. Ochrona zdrowia

Wydatki działu Ochrona Zdrowia wyniosły 500.745 zł i obejmowały:

1. realizację Miejskiego Programu Profilaktyki i Rozwiązywania Problemów Alkoholowych - 436.965 zł
2. badania mammograficzne - 49.980 zł.
3. dofinansowanie z rezerwy budżetowej - 13.800 zł  
(opis w punkcie dotyczącym rozdysponowania rezerwy)

Szczegółowy wykaz wydatków poniesionych na realizację w/w programu przedstawiono w Informacji o realizacji zadań gospodarczych.

## 12. Opieka Społeczna

Wydatki w poszczególnych rozdziałach klasyfikacji budżetowej przedstawiały się następująco:

w złotych

Wyszczególnienie	Plan		Wykonanie za 2004 rok	% wyk. pl. po zm.
	na początek roku	po zmianach		
1. Dzienny Dom Pobytu „Złota Jesień”	303.000	303.000	300.150	99,0
2. Środowiskowy Dom Samopomocy „Walentynka”	302.000	310.992	310.992	100,0

Wyszczególnienie	Plan		Wykonanie za 2004 rok	% wyk. pl. po zm.
	na początek roku	po zmianach		
3. Świadczenia rodzinne oraz składki na ubezpieczenia emerytalne i rentowe z ubezpieczenia społecznego		5.217.758	5.117.230	98,1
4. Składki na ubezpiecz. zdrowotne opłacane za osoby pobierające niektóre świadczenia z pomocy społecznej	76.000	87.500	87.379	99,9
5. Zasiłki i pomoc w naturze oraz składki na ubezpieczenia społeczne	3.391.000	2.912.565	2.908.129	99,9
6. Dodatki mieszkaniowe	4.000.000	3.936.000	3.634.994	92,4
7. Zasiłki rodzinne, pielęgnacyjne i wychowawcze	136.000	32.053	32.053	100,0
8. Miejski Ośrodek Pomocy Społecznej	1.593.000	1.705.558	1.703.881	99,90
9. Jednostki specjalistycznego poradnictwa socjalnego „UL”	240.000	240.000	239.765	99,9
10. Usługi opiekuńcze i specjalistyczne usługi opiekuńcze	313.000	324.000	321.849	99,3
11. Pozostała działalność	160.000	321.183	305.649	95,2
<b>O G Ó Ł E M</b>	<b>10.514.000</b>	<b>15.390.609</b>	<b>14.962.071</b>	<b>97,2</b>

#### **ad.1 Dzienny Dom Pobytu „Złota Jesień”**

Dzienny Dom Pobytu „Złota Jesień” finansowany jest ze środków budżetu miasta.

Od 1 stycznia 2001 roku prowadzony jest /zadanie zlecone/ przez Ośrodek Usług Opiekuńczych „NOA” Wiesława Dudzińska – Stankiewicz.

Przekazana dotacja na realizację tego zadania wyniosła 300.150 zł tj. 99,0 % planu.

#### **ad.2 Środowiskowy Dom Samopomocy „Walentynka”**

ŚDS „Walentynka” finansowany jest ze środków budżetu wojewody.

Od 1 stycznia 2001 roku prowadzony jest /zadanie zlecone/ przez Ośrodek Usług Społecznych „NOA” Wiesława Dudzińska – Stankiewicz.

Przekazana dotacja na realizację tego zadania wyniosła 310.992 zł tj. 100,0 % planu.

#### **ad.3 Świadczenia rodzinne oraz składki na ubezpieczenia emerytalne i rentowe z ubezpieczenia społecznego**

Zadanie zlecone realizowane ze środków wojewody zachodniopomorskiego od 1 maja 2004r.



#### **ad.4 Składki na ubezpieczenie zdrowotne**

W 2004 roku poniesione wydatki na składki na ubezpieczenie zdrowotne w wysokości 87.379 zł pochodziły ze środków Wojewody.

#### **ad.5 Zasiłki i pomoc w naturze oraz składki na ubezpieczenia społeczne**

W 2004 roku wydatkowano na zasiłki i pomoc w naturze kwotę 2.846.054 zł.

Finansowanie pochodziło ze środków:

- budżetu miasta - 1.355.800 zł tj. 47,6 % wydatków ogółem
- budżetu wojewody - 1.490.254 zł tj. 52,4 % wydatków ogółem.

Środki z budżetu wojewody przeznaczono na realizację zadań zleconych tj.:

- zasiłki stałe z tytułu opieki nad niepełnosprawnym dzieckiem - 162.011 zł
- zasiłki stałe wyrównawcze i zasiłki stałe z tytułu niezdolności do pracy z powodu wieku lub niepełnosprawności - 1.001.921 zł
- zasiłki okresowe gwarantowane - 54.046 zł
- zasiłki okresowe - 190.045 zł
- macierzyńskie zasiłki okresowe - 63.138 zł
- macierzyńskie zasiłki jednorazowe - 11.256 zł
- zasiłki w formie biletu kredytowego - 7.837 zł.

Środki z budżetu miasta przeznaczono na realizację zadań własnych tj.:

- zasiłki celowe i w naturze - 866.588 zł
- posiłki w szkołach dla dzieci - 306.223 zł
- opłacenie pobytu dzieci w przedszkolu - 138.467 zł
- świetlice - 20.237 zł
- sprawienie pogrzebu - 4.946 zł
- ferie zimowe dzieci - 7.371 zł
- wypoczynek letni - 10.636 zł
- zasiłki okresowe - 1.332 zł.

Wydatki na składki społeczne wyniosły 62.075 zł i pochodziły ze środków budżetu wojewody.

#### **ad.6 Dodatki mieszkaniowe**

Poniesione wydatki na wypłatę dodatków mieszkaniowych wyniosły 3.453.836 zł, a na ich obsługę 181.158 zł.

Sfinansowanie tych wydatków nastąpiło ze środków:- budżetu miasta.

Z kwoty wypłaconych dodatków mieszkaniowych, przyznanych w 2004 roku przypada na:

- mieszkania komunalne - 1.687.144 zł średnia wysokość dodatku wyniosła - 148 zł
- mieszkania spółdzielcze - 1.305.636 zł, średnia wysokość dodatku wyniosła - 140 zł
- pozostałe mieszkania - 461.056 zł, średnia wysokość dodatku wyniosła - 139 zł.

W 2004 roku z dodatku mieszkaniowego skorzystało 2.570 osób.

#### **ad.7 Zasiłki rodzinne i pielęgnacyjne**

Środki w kwocie 32.053 zł na wypłatę zasiłków rodzinnych, pielęgnacyjnych pochodziły z budżetu wojewody i zostały przeznaczone na:

- zasiłki rodzinne - 10.030 zł
- zasiłki pielęgnacyjne - 22.023 zł.

Zadanie to w ramach tego rozdziału było finansowane do 30.04.2005r.( z dniem 1.05.2004r. straciła moc ustawa z dnia 1 grudnia 1994r. o zasiłkach rodzinnych, pielęgnacyjnych i wychowawczych).

#### **ad.8 Miejski Ośrodek Pomocy Społecznej**

Finansowanie wydatków bieżących następowało ze środków:

- budżetu miasta - 1.128.404 zł tj. 66,2 % wydatków ogółem
- budżetu wojewody - 575.477 zł tj. 33,8 % wydatków ogółem.

Poniesione wydatki w kwocie 1.703.881 zł obejmowały:

- płace i pochodne od płac - 1.392.899 zł
- pozostałe wydatki - 310.982 zł.

#### **ad.9 Jednostki specjalistycznego poradnictwa socjalnego Ośrodek wsparcia rodziny „UL”**

Ośrodek wsparcia rodziny „UL” realizował swoje zadanie w 2004 roku w oparciu o środki z budżetu miasta w wysokości – 239.765 zł.

Poniesione wydatki obejmowały:

- płace i pochodne od płac - 191.766 zł
- pozostałe wydatki - 47.999 zł.

#### **ad.10 Usługi opiekuńcze i specjalistyczne usługi opiekuńcze**

Na usługi opiekuńcze wydatkowano 321.849 zł

z tego:

- z budżetu miasta - 254.849 zł tj. 79,2 % wydatków ogółem
- z budżetu wojewody - 67.000 zł tj. 20,8 % wydatków ogółem.

Usługi opiekuńcze w formie usług domowych i pielęgnacyjnych świadczone w miejscu zamieszkania klienta, zadanie własne gminy, realizowane było przez firmę Pani Elżbiety Obłękowskiej „Usługi Opiekuńcze”.

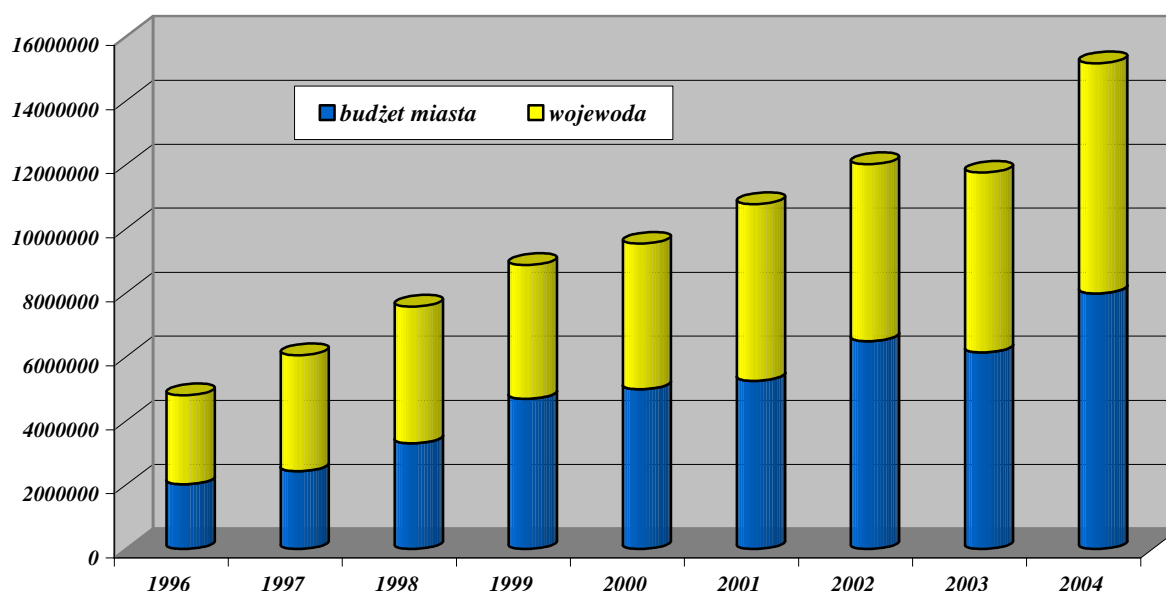
Ponadto Ośrodek Usług Społecznych „NOA” Wiesława Dudzińska – Stankiewicz w ramach zadań zleconych przez Gminę Miejską świadczył specjalistyczne usługi opiekuńcze. Usługi te zostały sfinansowane ze środków Wojewody Zachodniopomorskiego.

### ad.11. Pozostała działalność

W ramach pozostałej działalności wydatkowano kwotę 305.649 zł, z tego przypada na:

- noclegownia / - 79.678 zł
- posiłki w szkole /środki z budżetu Wojewody/ - 81.083 zł
- pomoc dzieciom - 6.194 zł
- pomoc bezdomnym - 48.600 zł  
(zadanie realizowane przez podmiot prywatny „Zakład Ogólnobudowlany i Stolarstwo” G. Drewnowski zgodnie z umową z dnia 31.12.2001r.)
- pomoc dzieciom projekt Starszy Brat - Starsza Siostra - 9.856 zł
- wolontariat i aktywizacja społeczności lokalnej - 15.177 zł
- zasiłki własne - 56.061 zł  
( w tym środki z rezerwy ogólnej – 2.900 zł)
- zajęcia klubowe dla byłych domowników ŚDS „Walentynka” - 9.000 zł  
(środki z budżetu wojewody)

Poniżej przedstawiono w formie graficznej zestawienie wykonanych wydatków bieżących na opiekę społeczną w latach 1996 –2004 /z podziałem na środki z budżetu miasta i wojewody/.



### 13. Pomoc dla repatriantów

Poniesione wydatki związane z zapewnieniem lokalu mieszkalnego dla rodziny repatrianckiej wyniosły 35.626 zł. Środki pochodziły z budżetu wojewody.

### 14. Gospodarka komunalna

Wydatki związane z działalnością eksploatacyjną w zakresie gospodarki komunalnej w poszczególnych rozdziałach przedstawiają się następująco:

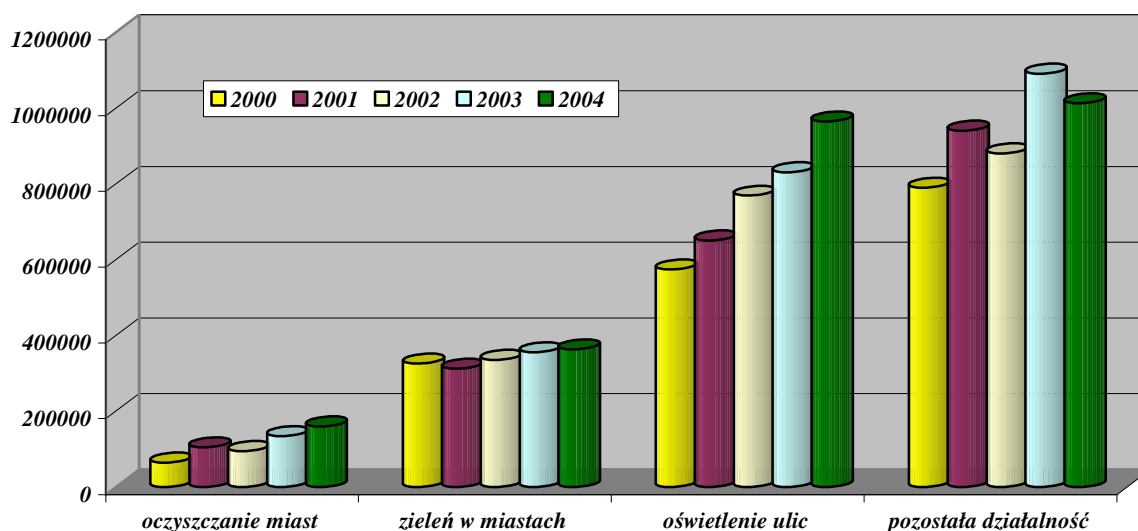
w złotych

Wyszczególnienie	Plan		Wykonanie za 2004 rok	% wyk. pl. po zm.
	na początek roku	po zmianach		
1. Oczyszczanie miasta	140.000	160.000	159.524	99,7
2. Zieleń w mieście	380.000	380.000	363.578	95,7
3. Oświetlenie ulic	850.000	989.112	965.019	97,6
4. Pozostała działalność w tym z rezerwy ogólnej - 10.365 zł	1.050.000	1.016.665	1.013.062	99,6
5. Aqua Tur Sp. z o.o. /dopłata/		514.165	514.164	100,0
<b>OGÓŁEM</b>	<b>2.420.000</b>	<b>3.059.942</b>	<b>3.015.347</b>	<b>98,5</b>

W pozostałej działalności w wydatkach bieżących ujęte są między innymi wydatki związane z utrzymaniem cmentarza komunalnego, szaleatów miejskich, sieci kanalizacji deszczowej, utrzymaniem rowów melioracyjnych, robotami porządkowymi, wystrojem miasta, utrzymaniem obiektów przejętych, robotami publicznymi.

Zakres rzeczowy zrealizowanych zadań w gospodarce komunalnej wykazano w Informacji o realizacji zadań gospodarczych.

Poniżej przedstawiono w formie graficznej zestawienie wykonanych wydatków bieżących w gospodarce komunalnej/w rozdziałach/ w latach 2000 –2004.



## 15. Kultura i ochrona dziedzictwa narodowego

W tym dziale zostały objęte finansowaniem: Muzeum, SzOK oraz Biblioteki.

Plan na początek roku, plan po zmianach, wykonanie za rok przedstawia się następująco:

Wyszczególnienie	Plan		Wykonanie za 2004 rok	%
	na początek roku	po zmianach		wyk. pl. po zm.
	1. Szczecinecki Ośrodek Kultury	1.000.000	1.003.400	1.003.400
2. Biblioteki	460.000	471.980	471.980	100,0
3. Muzeum	280.000	280.000	280.000	100,0
4. Pozostała działalność		12.780	12.780	100,0
<b>O G Ó Ł E M</b>	<b>1.740.000</b>	<b>1.768.160</b>	<b>1.768.160</b>	<b>100,0</b>

w złotych

#### ad.1 i 2. SzOK i biblioteki.

Wykonanie planu finansowego za 2004 rok przedstawia się następująco:

Przychody ogółem: 1.898.075 zł

w tym:

- przychody SzOK - 397.130 zł
- przychody bibliotek - 5.565 zł
- dotacje z budżetu miasta - 1.475.380 zł
- w tym: rezerwa ogólna /3.400 zł/, dotacja z Minister. Kultury /11.980 zł/
- dotacja celowa ze Starostwa - 20.000 zł.

Koszty ogółem: 1.938.537 zł

w tym:

- biblioteki - 435.268 zł
- SzOK - 1.503.269 zł.

#### ad.3 Muzeum

Wykonanie planu finansowego Muzeum – Instytucji kultury za 2004 rok przedstawia się następująco:

Przychody ogółem 295.428 zł

w tym:

- dotacja z budżetu miasta - 280.000 zł
- pozostałe przychody - 15.428 zł.

Koszty ogółem 290.478 zł

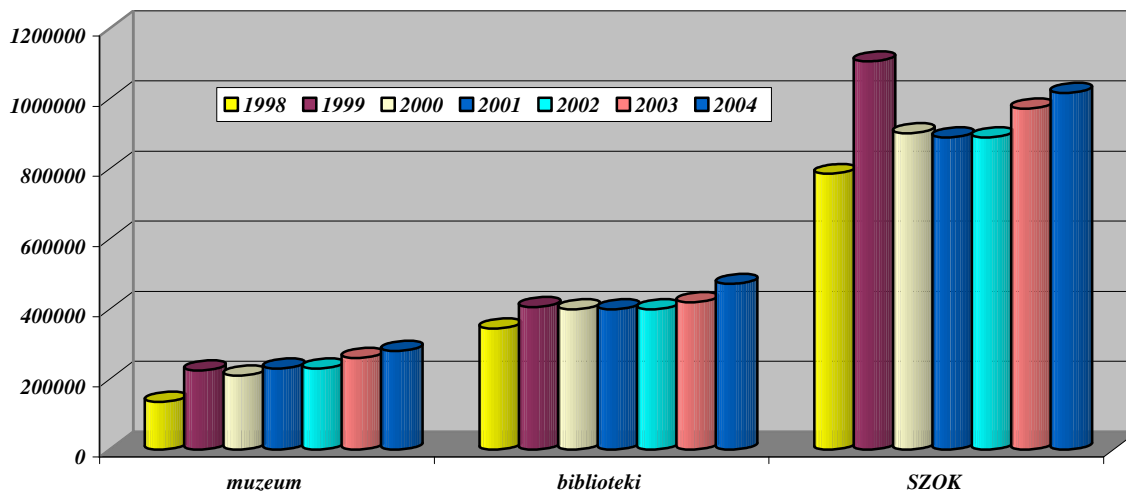
w tym:

- płace i pochodne - 186.668 zł
- pozostałe - 103.810 zł.

#### ad.4 Pozostała działalność

Środki finansowe w wysokości 12.780 zł przekazane zostały przez Wojewodę Zachodniopomorskiego z przeznaczeniem na zadanie kultywowania tradycji kultury romskiej poprzez stworzenie zespołów młodzieżowych muzycznych i wokalnych dla dzieci romskich. Zadanie to realizował Miejski Zakład Doskonalenia Nauczycieli, Obsługi Szkół i Przedszkoli.

Poniżej przedstawiono w formie graficznej zestawienie wykonanych wydatków bieżących w kulturze /w rozdziałach/ w latach 1998 –2004.



## 16. Kultura fizyczna i sport

Zakład Budżetowy Ośrodek Sportu i Rekreacji był dysponentem środków budżetowych na realizację zadań z zakresu kultury fizycznej i sportu.

### **Obiekty sportowe**

I. Stan środków obrotowych na początek roku 234 zł.

II. Przychody ogółem 742.144 zł

w tym:

- środki z budżetu miasta	- 703.700 zł
- pozostałe	- 38.444 zł.

III. Koszty ogółem 744.425 zł.

IV. Stan środków obrotowych na koniec roku /-/ 2.047 zł.

### **Instytucje kultury fizycznej**

Wykonanie planu finansowego przedstawia się następująco:

I. Stan środków obrotowych na początek roku 6.824 zł.

II. Przychody ogółem 287.858 zł

w tym:

- środki z budżetu miasta	- 285.840 zł
- pozostałe	- 2.018 zł.

III. Koszty ogółem 287.827 zł

w tym:

- płace i pochodne od płac	- 224.591 zł
- pozostałe wydatki bieżące	- 60.636 zł
- wydatki inwestycyjne (zakup komputera)	- 2.600 zł.

IV. Stan środków obrotowych na koniec roku 6.855 zł.

### Zadania w zakresie kultury fizycznej i sportu

Wykonanie planu jednostkowego przedstawia się następująco:

Przychody ogółem - dotacja z budżetu miasta - 168.911zł  
w tym z rezerwy ogólnej- 8.111 zł

Koszty ogółem 168.911 zł.

#### Pozostała działalność – imprezy sportowe

Przychody ogółem 171.713 zł

z tego:

- środki z budżetu miasta - 89.500 zł  
- pozostałe - 82.213 zł

Koszty ogółem 171.713 zł

Ponadto z rezerwy ogólnej w ramach tego rozdziału wydatkowano kwotę 706 zł.

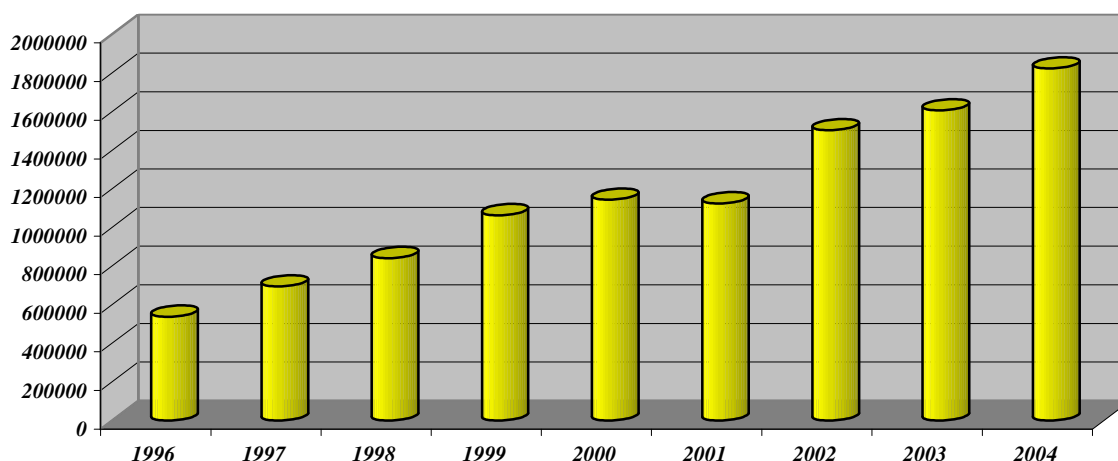
#### Turystyka

Na zadania w zakresie upowszechniania turystyki ZB OSiR dysponował środkami w wysokości 78.427 zł, z tego:

- środki z budżetu miasta - 60.160 zł  
- pozostałe - 18.267 zł

Koszty wyniosły 78.427 zł.

Poniżej przedstawiono w formie graficznej zestawienie wykonanych wydatków bieżących na kulturę fizyczną, sport oraz turystykę w latach 1996 –2004.



### 17. Rezerwa ogólna

W 2004 roku zarządzeniami Burmistrza Miasta rozdysponowano rezerwę ogólną na nieprzewidziane wydatki. Szczegółowe rozdysponowanie przedstawia się następująco:

- **MZDNOSiP**
  - Organizacja półkolonii i obozów zimowych /854-85412-2510/ - 29.700 zł
  - Dofinansowanie obozów zimowych /854-85412-2510/ - 6.230 zł
  - Dofinansowanie wyjazdu młodzieży do niemieckiej gminy Berne/Bremen /854-85412-2510/ - 1.600 zł
  - Dofinansowanie wyjazdu uczniów SP-1 do Holandii na zaproszenie Stowarzyszenia Siostry Floriany /854-85412-2510/ - 1.600 zł
  - Zakup ubrań /koszulki, dresy, czepki/ szt. 30 dla reprezentacji miasta Szczecinek na zawody pływackie pn. Liga Miast /801-80146-2510/ - 3.500 zł
- **OSiR**
  - Dofinansowanie wyjazdu Sekcji Akrobatyki MKKS Darzbór na zawody sportowe /926-92605-2510/ - 2.000 zł
  - Zakup butów sportowych i dresów dla Pawła Barczewskiego ucznia Szkoły Mistrzostwa Sportowego w Łodzi /926-92605-2510/ - 281 zł
  - Zakup koszulek z nadrukiem Szczecinek /56 sztuk/ dla grupy niemieckiej z VFL Tegel Berlin i zawodników z STS Pomerania /926-92695-4300/ - 706 zł
  - Zakup paliwa do łodzi motorowej Komendy Powiatowej Policji w celu podniesienia stanu bezpieczeństwa na jeziorze Trzesiecko /630-63003-2510/ - 1.500 zł
  - Sekcja Kajakarzy MKKS Darzbór – zakup paliwa na przejazd kajakarzy na Regaty Kajakowe w Neustrelitz /926-92605-2510/ - 700 zł
  - Nagroda na Ogólnopolski Uliczny Bieg Solidarności w Kołobrzegu /926-92605-2510/ - 500 zł
  - Dofinansowanie wyjazdu drużyny Kajak-Polo do Neustrelitz /926-92605-2510/ - 700 zł
  - Dofinansowanie kosztów udziału zawodników Sekcji Akrobatyki Sportowej MKKS „Darzbór” w zawodach Pucharu Polski w Sulechowie /926-92605-2510/ - 1.500 zł
  - Dofinansowanie kosztów udziału zawodników Sekcji Taekwondo w Młodzieżowych Mistrzostwach Polski w Olsztynie /926-92605-2510/ - 1.900 zł
  - Dofinansowanie kosztów udziału zawodników STS POMERANIA w Mistrzostwach Polski Juniorów w Białymstoku /926-92605-2510/ - 530 zł
- **MOPS**
  - Pomoc finansowa na zakup niezbędnych artykułów i wyposażenia medycznego dla córki Państwa Suchojad /852-85295-3110/ - 2.000 zł
  - Dofinansowanie leczenia i rehabilitacji córki Państwa Guz /852-85295-3110/ - 900 zł
- **SZOK**
  - Dofinansowanie wyjazdu grupy dzieci i młodzieży ze Szczecineckiego Ośrodka Kultury do Neustrelitz /921-92109-2550/ - 3.400 zł
- **Promocja miasta**
  - Dofinansowanie wydania mapy „Wokół Jeziora Trzesiecko” /750-75095-4300/ - 3.000 zł
  - Zakup koszulek z nadrukiem dla grupy pielgrzymkowej do Częstochowy na Jasną Górę /750-75095-4210/ - 1.000 zł
  - Zakup strun do skrzypiec dla dwóch uczennic Szkoły Muzycznej – Celina i Malwina Kotz /750-75095-4210/ - 1.000 zł
  - Zachodniopomorski Związek Towarzystw Krzewienia Kultury Fizycznej- partycypacja w kosztach transportu dzieci wyjeżdżających na kolonie letnie /750-75095-4300/ - 400 zł
  - Dofinansowanie organizacji I Międzynarodowej Fiesty Balonowej /750-75095-4300/ - 3.000 zł
  - Dofinansowanie organizacji Koncertu oratoryjnego Requiem W.A. Mozarta organizowanego z okazji uroczystości Wszystkich Świętych i 50-lecia Parafii Ducha Świętego /750-75095-4300/ - 11.000 zł
  - Dofinansowanie wyjazdu zespołu wokalnego „Kawajki” na Wojewódzki Przegląd Piosenki Dziecięcej oraz Muzycznych Zespołów Estradowych i Solistów w Szczecinie /750-75095-4300/ - 500 zł
  - Zakup 100 sztuk płyt CD zespołu TRIM z umieszczonym herbem miasta na okładce na cele Promocyjne /750-75095-4300/ - 3.000 zł
  - Promocja Firmy GDATA /750-75095-4300/
- **Gospodarka komunalna**
  - Na opracowanie analizy uwarunkowań eksploatacji połączenia kolejowego Słupsk – Szczecinek /900-90095-4300/ - 365 zł
- **Spółeczne Towarzystwo Oświatowe**
  - Dofinansowanie imprezy kulturalno-oświatowej Dni Kultury Krajów Anglojęzycznych /801-80195-2830/ - 3.000 zł
  - Na realizację programu „Obecni i potrzebni - Uniwersytet Trzeciego Wieku” /801-80195-2830/ - 3.000 zł
  - Dofinansowanie remontu budynku szkoły /801-80195-2830/ - 20.000 zł
- **Harcerska Fundacja Pomocy Dzieciom**
  - Warsztaty integracyjne z Polonią Białoruską /750-75095-2830/ - 10.000 zł
- **Parafia pw. Ducha Świętego**
  - Zakup nagród na VII Przegląd Kołęd i Pastoralek /750-75095-4210/ - 450 zł
  - Zakup nagród na Turniej Piłkarski „Dzień z piłką nożną” pod patronatem Redemptorystów dla drużyn parafialnych i podwórkowych ze szkół podstawowych i gimnazjalnych z terenu miasta i gminy Szczecinek /750-75095-4210/ - 900 zł



- **Parafia pw. Św. Rozalii z Palermo**  
Zakup głównej nagrody na Wielką Loterię IX Rozaliady /750-75095-4210/ - 1.000 zł
- **Parafia pw. Narodzenia NMP**  
Zakup głównej nagrody na Festyn Parafialny pod hasłem „Świątynia nasza liczy już 100 lat. Pomóż ją remontować” /750-75095-4210/ - 1.000 zł
- **Koło Astronomiczne – Mirosław Otolski**  
Wsparcie finansowe V Sympozjum Astronomiczno-Astronautycznego /750-75095-4210/ - 800 zł
- **Związek Harcerstwa Polskiego Komenda Hufca**  
Dofinansowanie Festiwalu Kultury Harcerskiej, zawodów sprawnościowo-obronnych, Biegu na orientację oraz Ogólnopolskiego Złotu Czarnego /750-75095-2830/ - 5.000 zł
- **Polskie Stowarzyszenie Diabetyków Zarząd Powiatowy w Szczecinku**  
Na realizację programu „Wstrzymajmy falę cukrzycy” /851-85195-2820/ - 6.000 zł  
Dofinansowanie obchodów Światowego Dnia Walki z Cukrzycą /851-85195-4300/ - 1.000 zł
- **Polskie Towarzystwo Zapobiegania Narkomanii**  
Na realizację programu „Punkt konsultacyjny” /851-85195-2830/ - 3.000 zł
- **Wojskowa Specjalistyczna Przychodnia Lekarska SP ZOZ**  
Dofinansowanie zakupu windy wewnętrznej i budowa podjazdu dla osób niepełnosprawnych /851-85195-4300/ - 17.000 zł
- **Spółeczna Krajowa Sieć Ratunkowa Rejonowy Sztab Ratownictwa w Szczecinku**  
Na zakup tzw. torby medycznej /851-85195-4210/ - 1.000 zł
- **Stowarzyszenie Muzealników Polskich**  
Na zakup „Przewodnika po muzeach zachodniopomorskich” II edycja /750-75095-4210/ - 2.000 zł
- **Szkoła Muzyczna**  
Zakup nagród na XXXI Konkurs Młodego Muzyka /750-75095-4210/ - 3.000 zł
- **Lech Palczewski**  
Zakup nagród dla uczestników konkursu „Słońca i Wenus drogi po niebie” /750-75095-4210/ - 200 zł
- **Szczecineckie Stowarzyszenie Miłośników Tenisa Stołowego**  
Zakup nagród na Ogólnopolski Turniej Tenisa Stołowego dla dzieci i młodzieży /750-75095-4210/ - 250 zł
- **Stowarzyszenie „Ortopedic-Szczecinek”**  
Dofinansowanie organizacji Ogólnopolskiego Sympozjum Naukowego /750-75095-4300/ - 3.000 zł
- **Komitet Wojewódzki Obchodów „Zielone Świątki”**  
Opłata za wynajęcie Muszli Koncertowej na obchody święta /750-75095-4300/ - 600 zł
- **Stowarzyszenie Wspierania Rodzin Zastępczych**  
Dofinansowanie pierwszego festynu dla dzieci z rodzin zastępczych – zakup drobnych nagród oraz zakup żywności i artykułów na ognisko /750-75095-4210/ - 1.000 zł
- **Fundacja Wspierania Edukacji Artystycznej**  
Dofinansowanie VI Międzynarodowego Letniego Kursu Pianistycznego „Szczecinek 2004” /750-75095-4300/ - 7.000 zł
- **Klub Piłkarski MKKS „Darzbór”**  
Zakup sprzętu sportowego jako nagroda za postawę w rozgrywkach ligowych /750-75095-4210/ - 8.000 zł
- **NSZZ Solidarność „Pobrzeże”**  
Dofinansowanie wykonania tablicy pamiątkowej z okazji obchodów 20-tej rocznicy męczeńskiej śmierci Ks. Jerzego Popiełuszki /750-75095-4300/ - 2.000 zł
- **Stowarzyszenie Amazonek**  
Dofinansowanie Regionalnego Marszu pod hasłem „Moje pierwsze USG – szansa na życie” /851-85195-4300/ - 2.200 zł
- **Polskie Stowarzyszenie na Rzecz Osób z Upośledzeniem Umysłowym**  
Na zakup produktów niezbędnych do zrobienia paczek i poczęstunku przy zabawie choinkowej /851-85195-4210/ - 600 zł
- **Caritas przy parafii Świętej Rozalii**  
Dofinansowanie do paczek choinkowych dla ubogich rodzin /750-75095-4210/ - 500 zł
- **Archiwum Państwowe**  
Remont elewacji budynku /900-90095-4270/ - 10.000 zł
- **Komenda Powiatowa Policji**  
Dofinansowanie zakupu sztandaru /754-75404-2950/ - 1.000 zł.

Poszczególne wydatki na powyższe zadania zostały ujęte w poszczególnych rozdziałach klasyfikacji budżetowej.

## W y d a t k i m a j ą t k o w e

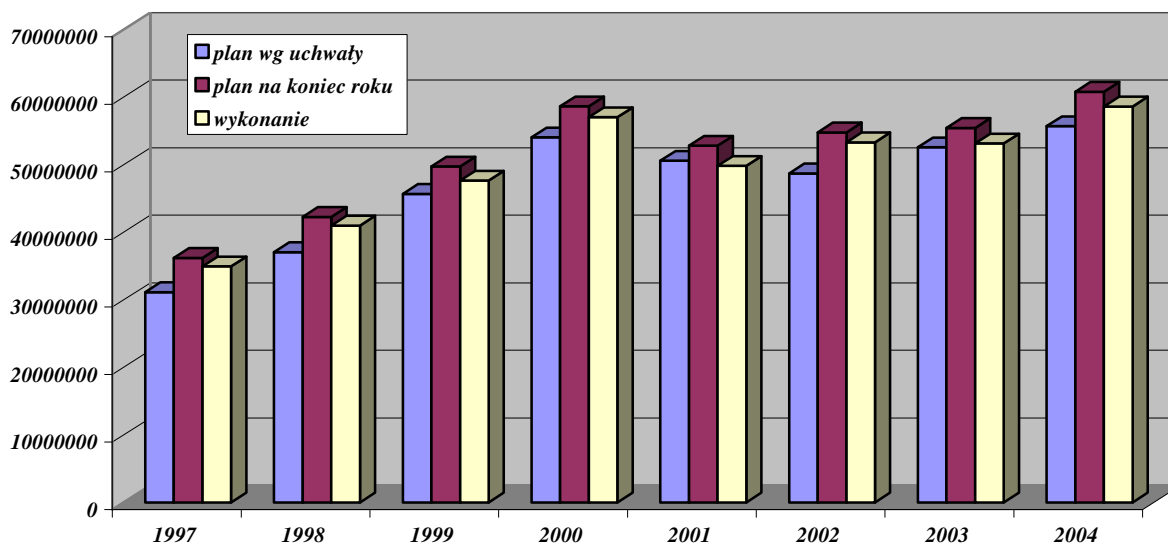
Środki przekazane z budżetu miasta na rachunki inwestycyjne wyniosły:

w złotych

Wyszczególnienie	Plan		Wykonanie za 2004 rok	% wyk. pl. po zm.
	na początek roku	po zmianach		
1. Gospodarka mieszkaniowa	80.000	160.000	117.890	73,7
2. Urząd Miasta	318.000	449.300	448.359	99,8
3. Bezpieczeństwo publiczne i ochrona przeciwpożarowa (Powiatowa Straż Pożarna – dofinansowanie zakupu samochodu)		125.000	100.000	80,0
4. Oświata i wychowanie	2.700.000	3.600.000	3.586.557	99,6
w tym:	1.200.000	3.000.000	2.987.786	99,6
- szkoły podstawowe	1.500.000	600.000	598.771	99,8
- gimnazja				
4. Ochrona zdrowia	90.000	151.000	150.875	99,9
5. Opieka społeczna	182.000	211.519	211.518	100,0
7. Gospodarka komunalna	6.100.000	4.094.700	3.998.733	97,7
8. Kultura i ochrona dziedzictwa narodowego	715.000	15.000	15.000	100,0
<b>O g ó ł e m</b>	<b>10.185.000</b>	<b>8.806.519</b>	<b>8.628.932</b>	<b>98,0</b>

Opis rzeczowy zrealizowanych zadań inwestycyjnych przedstawiono w Informacji o realizacji zadań gospodarczych.

W celu zobrazowania kształtowania się wydatków planowanych oraz wykonanych przez miasto Szczecinek na przestrzeni lat poniżej przedstawiono w formie graficznej zestawienie realizacji wydatków ogółem budżetu miasta Szczecinek w latach 1997 – 2004 z podziałem na plan według uchwały, plan na koniec roku oraz wykonanie.



# Sprawozdanie z wykonania budżetu miasta Szczecinek za 2004 rok

w złotych

Dz	Roz	§	Wyszczególnienie	Plan na początek roku	Plan po zmianach	Wykonanie za 2004 rok	% wyk. pŁ.po zm.
<b>700</b>			<b>Gospodarka mieszkaniowa</b>	<b>2.700.000</b>	<b>3.835.000</b>	<b>4.056.489</b>	
	<b>70005</b>		<b>Gospodarka gruntami i nieruchomościami</b>	<b>2.700.000</b>	<b>3.835.000</b>	<b>4.056.489</b>	<b>105,8</b>
		0470	Wpływy z opłat za zarząd, użytkowanie i użytkowanie wieczyste nieruchomości	1.100.000	1.220.000	1.240.852	101,7
		0750	Dochody z najmu i dzierżawy składników majątkowych Skarbu Państwa, jednostek samorządu terytorialnego lub innych jednostek zaliczanych do sektora finansów publicznych oraz innych umów o podobnym charakterze	55.000	55.000	54.429	99,0
		0760	Wpływy z tytułu przekształcenia prawa użytkowania wieczystego przysługującego osobom fizycznym w prawo własności	40.000	40.000	35.530	88,8
		0840	Wpływy ze sprzedaży wyrobów i składników majątkowych	1.500.000	2.400.000	2.605.848	108,6
		0920	Pozostałe odsetki	5.000	15.000	14.830	98,9
		2010	Dotacje celowe otrzymane z budżetu państwa na realizację zadań bieżących z zakresu administracji rządowej oraz innych zadań zleconych gminie ustawami		25.000	25.000	100,0
		6310	Dotacje celowe otrzymane z budżetu państwa na inwestycje i zakupy inwestycyjne z zakresu administracji rządowej oraz innych zadań zleconych gminom ustawami		80.000	80.000	100,0
<b>710</b>			<b>Działalność usługowa</b>	<b>87.000</b>	<b>64.500</b>	<b>61.994</b>	<b>96,1</b>
	<b>71004</b>		<b>Plany zagospodarowania przestrzennego</b>		<b>7.500</b>	<b>8.685</b>	<b>115,8</b>
		0580	Grzywny i inne kary pieniężne od osób prawnych i innych jednostek organizacyjnych		7.500	8.685	115,8
	<b>71035</b>		<b>Cmentarze</b>	<b>87.000</b>	<b>57.000</b>	<b>53.309</b>	<b>93,5</b>
		0970	Wpływy z różnych dochodów	70.000	40.000	36.309	90,8
		2020	Dotacje celowe otrzymane z budżetu państwa na zadania bieżące realizowane przez gminę na podstawie porozumień z organami administracji rządowej	17.000	17.000	17.000	100,0
<b>750</b>			<b>Administracja publiczna</b>	<b>272.000</b>	<b>363.000</b>	<b>371.103</b>	<b>102,2</b>
	<b>75011</b>		<b>Urzędy wojewódzkie</b>	<b>252.000</b>	<b>258.000</b>	<b>257.988</b>	<b>100,0</b>
		2010	Dotacje celowe otrzymane z budżetu państwa na realizację zadań bieżących z zakresu administracji rządowej oraz innych zadań zleconych gminie ustawami	252.000	252.000	252.000	100,0
		2360	Dochody jednostek samorządu terytorialnego związane z realizacją zadań z zakresu administracji rządowej oraz innych zadań zleconych ustawami		6.000	5.988	99,8
	<b>75023</b>		<b>Urzędy gmin (miast i miast na prawach powiatu)</b>	<b>20.000</b>	<b>55.000</b>	<b>59.631</b>	<b>108,4</b>
		0580	Grzywny i inne kary pieniężne od osób prawnych i innych jednostek organizacyjnych			3.719	
		0690	Wpływy z różnych opłat			6	
		0970	Wpływy z różnych dochodów	20.000	55.000	55.906	101,7
	<b>75095</b>		<b>Pozostała działalność</b>		<b>50.000</b>	<b>53.484</b>	<b>107,0</b>
		0690	Wpływy z różnych opłat		50.000	53.484	107,0
<b>751</b>			<b>Urzędy naczelných organów władzy państwowej, kontroli i ochrony państwa oraz sądownictwa</b>	<b>6.548</b>	<b>55.239</b>	<b>54.399</b>	
	<b>75101</b>		<b>Urzędy naczelných organów władzy państwowej, kontroli i ochrony prawa</b>	<b>6.548</b>	<b>6.548</b>	<b>6.548</b>	<b>100,0</b>
		2010	Dotacje celowe otrzymane z budżetu państwa na realizację zadań bieżących z zakresu administracji rządowej oraz innych zadań zleconych gminie ustawami	6.548	6.548	6.548	100,0
	<b>75113</b>		<b>Wybory do Parlamentu Europejskiego</b>		<b>48.691</b>	<b>47.851</b>	<b>98,3</b>
		2010	Dotacje celowe otrzymane z budżetu państwa na realizację zadań bieżących z zakresu administracji rządowej oraz innych zadań zleconych gminie ustawami		48.691	47.851	98,3

Dz	Roz	§	Wyszczególnienie	Plan na początek roku	Plan po zmianach	Wykonanie za 2004 rok	% wyk. pŁ.po zm.
754			<b>Bezpieczeństwo publiczne i ochrona przeciwpożarowa</b>	<b>17.000</b>	<b>64.000</b>	<b>64.439</b>	<b>100,7</b>
	75414		<b>Obrona cywilna</b>	<b>2.000</b>	<b>2.000</b>	<b>2.000</b>	<b>100,0</b>
		2010	Dotacje celowe otrzymane z budżetu państwa na realizację zadań bieżących z zakresu administracji rządowej oraz innych zadań zleconych gminie ustawami	2.000	2.000	2.000	100,0
	75416		<b>Straż Miejska</b>	<b>15.000</b>	<b>62.000</b>	<b>62.439</b>	<b>100,7</b>
		0570	Grzywny, mandaty i inne kary pieniężne od ludności	15.000	62.000	62.324	100,5
		0910	Odsetki od nieterminowych wpłat z tytułu podatków i opłat			22	
		0920	Pozostałe odsetki			93	
756			<b>Dochody od osób prawnych, od osób fizycznych i od innych jednostek nie posiadających osobowości prawnej oraz wydatki związane z ich poborem</b>	<b>28.424.821</b>	<b>29.629.603</b>	<b>29.443.705</b>	<b>99,4</b>
	75601		<b>Wpływy z podatku dochodowego od osób fizycznych</b>	<b>80.000</b>	<b>80.000</b>	<b>66.659</b>	<b>83,3</b>
		0350	Podatek od działalności gospodarczej osób fizycznych, opłacany w formie karty podatkowej	80.000	80.000	65.381	81,7
		0910	Odsetki od nieterminowych wpłat z tytułu podatków i opłat			1.278	
	75615		<b>Wpływy z podatku rolnego, podatku leśnego, podatku od czynności cywilnoprawnych, podatku od spadków i darowizn oraz podatków i opłat lokalnych</b>	<b>13.564.500</b>	<b>14.054.282</b>	<b>14.265.127</b>	<b>101,5</b>
		0310	Podatek od nieruchomości	12.000.000	12.000.000	12.048.062	100,4
		0320	Podatek rolny	32.000	38.000	40.079	105,5
		0330	Podatek leśny	5.500	5.500	6.287	114,3
		0340	Podatek od środków transportowych	650.000	650.000	649.320	99,9
		0360	Podatek od spadków i darowizn	100.000	140.000	212.400	151,7
		0370	Podatek od posiadania psów	7.000	10.000	10.345	103,5
		0430	Wpływy z opłaty targowej	70.000	75.000	76.036	101,4
		0500	Podatek od czynności cywilnoprawnych	600.000	600.000	692.950	115,5
		0690	Wpływy z różnych opłat	5.000	5.000	4.581	91,6
		0910	Odsetki od nieterminowych wpłat z tytułu podatków i opłat	95.000	95.000	89.285	94,0
		2440	Dotacje otrzymane z funduszy celowych na realizację zadań bieżących jednostek sektora finansów publicznych		435.782	435.782	100,0
	75618		<b>Wpływy z innych opłat stanowiących dochody jednostek samorządu terytorialnego na podstawie ustaw</b>	<b>1.210.000</b>	<b>1.580.000</b>	<b>1.570.528</b>	<b>99,4</b>
		0410	Wpływy z opłaty skarbowej	600.000	950.000	963.477	101,4
		0480	Wpływy z opłat za zezwolenia na sprzedaż alkoholu	550.000	570.000	570.552	100,1
		0490	Wpływy z innych lokalnych opłat pobieranych przez jednostki samorządu terytorialnego na podstawie odrębnych ustaw		60.000	35.747	59,6
		0690	Wpływy z różnych opłat	60.000			
		0910	Odsetki od nieterminowych wpłat z tytułu podatków i opłat			752	
	75621		<b>Udziały gmin w podatkach stanowiących dochód budżetu państwa</b>	<b>13.570.321</b>	<b>13.915.321</b>	<b>13.541.391</b>	<b>97,3</b>
		0010	Podatek dochodowy od osób fizycznych	13.420.321	13.420.321	13.106.082	97,7
		0020	Podatek dochodowy od osób prawnych	150.000	495.000	435.309	87,9
758			<b>Różne rozliczenia</b>	<b>16.280.112</b>	<b>16.559.280</b>	<b>16.563.996</b>	<b>100,0</b>
	75801		<b>Część oświatowa subwencji ogólnej dla jednostek samorządu terytorialnego</b>	<b>14.981.036</b>	<b>15.114.763</b>	<b>15.114.763</b>	<b>100,0</b>
		2920	Subwencje ogólne z budżetu państwa	14.981.036	15.114.763	15.114.763	100,0
	75805		<b>Część rekompensująca subwencji ogólnej dla gmin</b>		<b>5.441</b>	<b>5.441</b>	<b>100,0</b>
		2920	Subwencje ogólne z budżetu państwa		5.441	5.441	100,0
	75814		<b>Różne rozliczenia finansowe</b>	<b>50.000</b>	<b>190.000</b>	<b>194.716</b>	<b>102,5</b>
		0350	Podatek od działalności gospodarczej osób fizycznych, opłacany w formie karty podatkowej			/-/ 452	
		0360	Podatek od spadków i darowizn			/-/ 166	
		0410	Wpływy z opłaty skarbowej			/-/ 40	
		0500	Podatek od czynności cywilnoprawnych			/-/ 52	

Sprawozdanie z wykonania budżetu miasta Szczecinek za 2004 rok

Dz	Roz	§	Wyszczególnienie	Plan na początek roku	Plan po zmianach	Wykonanie za 2004 rok	% wyk. pł.po zm.
		0910	Odsetki od nieterminowych wpłat z tytułu podatków i opłat			-/- 222	
		0920	Pozostałe odsetki	50.000	190.000	195.648	103,0
	75805		<b>Część równoważąca subwencji ogólnej dla gmin</b>	<b>1.249.076</b>	<b>1.249.076</b>	<b>1.249.076</b>	<b>100,0</b>
		2920	Subwencje ogólne z budżetu państwa	1.249.076	1.249.076	1.249.076	100,0
<b>801</b>			<b>Oświata i wychowanie</b>		<b>33.682</b>	<b>30.557</b>	<b>90,7</b>
	80101		<b>Szkoły podstawowe</b>		<b>28.912</b>	<b>28.907</b>	<b>100,0</b>
		2010	Dotacje celowe otrzymane z budżetu państwa na realizację zadań bieżących z zakresu administracji rządowej oraz innych zadań zleconych gminie ustawami		20.000	20.000	100,0
		2030	Dotacje celowe otrzymane z budżetu państwa na realizację własnych zadań bieżących gmin		8.912	8.907	100,0
	80195		<b>Pozostała działalność</b>		<b>4.770</b>	<b>1.650</b>	<b>34,6</b>
		2030	Dotacje celowe otrzymane z budżetu państwa na realizację własnych zadań bieżących gmin		4.770	1.650	34,6
<b>851</b>			<b>Ochrona zdrowia</b>		<b>18.600</b>	<b>18.619</b>	<b>100,1</b>
	85154		<b>Przeciwdziałanie alkoholizmowi</b>		<b>18.600</b>	<b>18.619</b>	<b>100,1</b>
		0580	Grzywny i inne kary pieniężne od osób prawnych i innych jednostek organizacyjnych		18.600	18.619	100,1
<b>852</b>			<b>Pomoc społeczna</b>	<b>3.104.000</b>	<b>8.032.228</b>	<b>7.930.462</b>	<b>98,7</b>
	85202		<b>Domy pomocy społecznej</b>		<b>9.500</b>	<b>9.556</b>	<b>100,6</b>
		0970	Wpływy z różnych dochodów		9.500	9.556	100,6
	85203		<b>Ośrodki wsparcia</b>	<b>302.000</b>	<b>310.992</b>	<b>310.992</b>	<b>100,0</b>
		2010	Dotacje celowe otrzymane z budżetu państwa na realizację zadań bieżących z zakresu administracji rządowej oraz innych zadań zleconych gminie ustawami	302.000	310.992	310.992	100,0
	85212		<b>Świadczenia rodzinne oraz składki na ubezpieczenia emerytalne i rentowe z ubezpieczenia społecznego</b>		<b>5.244.358</b>	<b>5.143.845</b>	<b>98,1</b>
		0920	Pozostałe odsetki			15	
		2010	Dotacje celowe otrzymane z budżetu państwa na realizację zadań bieżących z zakresu administracji rządowej oraz innych zadań zleconych gminie ustawami		5.217.758	5.117.230	98,1
		6310	Dotacje celowe otrzymane z budżetu państwa na inwestycje i zakupy inwestycyjne z zakresu administracji rządowej oraz innych zadań zleconych gminom ustawami		26.600	26.600	100,0
	85213		<b>Składki na ubezpieczenie zdrowotne opłacane za osoby pobierające niektóre świadczenia z pomocy społecznej oraz niektóre świadczenia rodzinne</b>	<b>76.000</b>	<b>87.500</b>	<b>87.379</b>	<b>99,9</b>
		2010	Dotacje celowe otrzymane z budżetu państwa na realizację zadań bieżących z zakresu administracji rządowej oraz innych zadań zleconych gminie ustawami	76.000	87.500	87.379	99,9
	85214		<b>Zasiłki i pomoc w naturze oraz składki na ubezpieczenia społeczne</b>	<b>1.991.000</b>	<b>1.558.165</b>	<b>1.553.898</b>	<b>99,7</b>
		2010	Dotacje celowe otrzymane z budżetu państwa na realizację zadań bieżących z zakresu administracji rządowej oraz innych zadań zleconych gminie ustawami	1.991.000	1.366.720	1.362.284	99,7
		2030	Dotacje celowe otrzymane z budżetu państwa na realizację własnych zadań bieżących gmin		190.045	190.045	100,0
		2910	Wpływy ze zwrotów dotacji wykorzystanych niezgodnie z przeznaczeniem lub pobranych w nadmiernej wysokości		1.400	1.569	112,1
	85215		<b>Dotatki mieszkaniowe</b>		<b>16.700</b>	<b>17.230</b>	<b>103,2</b>
		2910	Wpływy ze zwrotów dotacji wykorzystanych niezgodnie z przeznaczeniem lub pobranych w nadmiernej wysokości		16.700	17.230	103,2
	85216		<b>Zasiłki rodzinne, pielęgnacyjne i wychowawcze</b>	<b>136.000</b>	<b>32.053</b>	<b>32.053</b>	<b>100,0</b>
		2010	Dotacje celowe otrzymane z budżetu państwa na realizację zadań bieżących z zakresu administracji rządowej oraz innych zadań zleconych gminie ustawami	136.000	32.053	32.053	100,0
	85219		<b>Ośrodki pomocy społecznej</b>	<b>543.000</b>	<b>610.577</b>	<b>612.997</b>	<b>100,4</b>
		0470	Wpływy z opłat za zarząd, użytkowanie i użytkowanie wieczyste nieruchomości		16.900	16.988	100,5
		0920	Pozostałe odsetki		13.800	15.256	110,6
		0970	Wpływy z różnych dochodów		4.400	5.276	119,9

Sprawozdanie z wykonania budżetu miasta Szczecinek za 2004 rok

Dz	Roz	§	Wyszczególnienie	Plan na początek roku	Plan po zmianach	Wykonanie za 2004 rok	% wyk. pł.po zm.
		2010	Dotacje celowe otrzymane z budżetu państwa na realizację zadań bieżących z zakresu administracji rządowej oraz innych zadań zleconych gminie ustawami	543.000	181.000	181.000	100,0
		2030	Dotacje celowe otrzymane z budżetu państwa na realizację własnych zadań bieżących gmin		394.477	394.477	100,0
	85228		<b>Usługi opiekuńcze i specjalistyczne usługi opiekuńcze</b>	<b>56.000</b>	<b>70.300</b>	<b>70.655</b>	<b>100,5</b>
		0830	Wpływy z usług		3.300	3.335	101,1
		2010	Dotacje celowe otrzymane z budżetu państwa na realizację zadań bieżących z zakresu administracji rządowej oraz innych zadań zleconych gminie ustawami	56.000	67.000	67.000	100,0
		2360	Dochody jednostek samorządu terytorialnego związane z realizacją zadań z zakresu administracji rządowej oraz innych zadań zleconych ustawami			320	
	85295		<b>Pozostała działalność</b>		<b>92.083</b>	<b>91.857</b>	<b>99,8</b>
		0830	Wpływy z usług		2.000	1.774	88,7
		2020	Dotacje celowe otrzymane z budżetu państwa na zadania bieżące realizowane przez gminę na podstawie porozumień z organami administracji rządowej		9.000	9.000	100,0
		2030	Dotacje celowe otrzymane z budżetu państwa na realizację własnych zadań bieżących gmin		81.083	81.083	100,0
853			<b>Pozostałe zadania w zakresie polityki społecznej</b>		<b>88.605</b>	<b>43.605</b>	<b>49,2</b>
	85334		<b>Pomoc dla repatriantów</b>		<b>88.605</b>	<b>43.605</b>	<b>49,2</b>
		2020	Dotacje celowe otrzymane z budżetu państwa na zadania bieżące realizowane przez gminę na podstawie porozumień z organami administracji rządowej		88.605	43.605	49,2
900			<b>Gospodarka komunalna i ochrona środowiska</b>	<b>45.000</b>	<b>339.277</b>	<b>402.450</b>	<b>118,6</b>
	90015		<b>Oświetlenie ulic, placów i dróg</b>		<b>254.277</b>	<b>254.277</b>	<b>100,0</b>
		2010	Dotacje celowe otrzymane z budżetu państwa na realizację zadań bieżących z zakresu administracji rządowej oraz innych zadań zleconych gminie ustawami		254.277	254.277	100,0
	90095		<b>Pozostała działalność</b>	<b>45.000</b>	<b>85.000</b>	<b>148.173</b>	<b>174,3</b>
		0580	Grzywny i inne kary pieniężne od osób prawnych i innych jednostek organizacyjnych			80.901	
		0690	Wpływy z różnych opłat	20.000	40.000	37.287	93,2
		0910	Odsetki od nieterminowych wpłat z tytułu podatków i opłat			18	
		0970	Wpływy z różnych dochodów	25.000	25.000	9.967	39,9
		2440	Dotacje otrzymane z funduszy celowych na realizację zadań bieżących jednostek sektora finansów publicznych		20.000	20.000	100,0
921			<b>Kultura i ochrona dziedzictwa narodowego</b>		<b>24.760</b>	<b>24.730</b>	<b>99,9</b>
	92116		<b>Biblioteki</b>		<b>11.980</b>	<b>11.950</b>	<b>99,8</b>
		2020	Dotacje celowe otrzymane z budżetu państwa na zadania bieżące realizowane przez gminę na podstawie porozumień z organami administracji rządowej		11.980	11.950	99,8
	92695		<b>Pozostała działalność</b>		<b>12.780</b>	<b>12.780</b>	<b>100,0</b>
		2010	Dotacje celowe otrzymane z budżetu państwa na realizację zadań bieżących z zakresu administracji rządowej oraz innych zadań zleconych gminie ustawami		12.780	12.780	100,0
<b>DOCHODY OGÓŁEM</b>				<b>50.936.481</b>	<b>59.107.774</b>	<b>59.066.548</b>	<b>99,9</b>
010			<b>Rolnictwo i łowiectwo</b>	<b>2.000</b>	<b>2.000</b>	<b>783</b>	<b>39,2</b>
	01030		<b>Izby rolnicze</b>	<b>2.000</b>	<b>2.000</b>	<b>783</b>	<b>39,2</b>
		2850	Wpłaty gmin na rzecz izb rolniczych w wysokości 2 % uzyskanych wpływów z podatku rolnego	2.000	2.000	783	39,2
600			<b>Transport i łączność</b>	<b>2.550.000</b>	<b>2.846.000</b>	<b>2.825.090</b>	<b>99,3</b>
	60004		<b>Lokalny transport zbiorowy</b>	<b>700.000</b>	<b>826.000</b>	<b>826.000</b>	<b>100,0</b>
		4150	Dopłaty w spółkach prawa handlowego	700.000	826.000	826.000	100,0

Sprawozdanie z wykonania budżetu miasta Szczecinek za 2004 rok

Dz	Roz	§	Wyszczególnienie	Plan na początek roku	Plan po zmianach	Wykonanie za 2004 rok	% wyk. pł.po zm.
	60016		<b>Drogi publiczne gminne</b>	<b>1.850.000</b>	<b>2.020.000</b>	<b>1.999.090</b>	<b>99,0</b>
		4210	Zakup materiałów i wyposażenia	30.000			
		4270	Zakup usług remontowych	1.250.000	1.580.000	1.568.219	99,3
		4300	Zakup usług pozostałych	540.000	410.000	403.398	98,4
		4430	Różne opłaty i składki	30.000	30.000	27.473	91,6
630			<b>Turystyka</b>	<b>60.160</b>	<b>61.660</b>	<b>60.160</b>	<b>97,6</b>
	63003		<b>Zadania w zakresie upowszechniania turystyki</b>	<b>60.160</b>	<b>61.660</b>	<b>60.160</b>	<b>97,6</b>
		2510	Dotacja podmiotowa z budżetu dla zakładu budżetowego	45.000	46.500	45.000	96,8
		4300	Zakup usług pozostałych	15.160	15.160	15.160	100,0
700			<b>Gospodarka mieszkaniowa</b>	<b>480.000</b>	<b>989.000</b>	<b>496.152</b>	<b>50,2</b>
	70005		<b>Gospodarka gruntami i nieruchomościami</b>	<b>430.000</b>	<b>939.000</b>	<b>464.444</b>	<b>49,5</b>
		4150	Dopłaty w spółkach prawa handlowego		25.000	25.000	100,0
		4300	Zakup usług pozostałych	280.000	280.000	126.213	45,1
		4430	Różne opłaty i składki	20.000	20.000	9.926	49,6
		4530	Podatek od towarów i usług /VAT/	10.000	414.000	185.415	44,8
		4590	Kary i odszkodowania wypłacane na rzecz osób fizycznych	40.000	40.000		
		6050	Wydatki inwestycyjne jednostek budżetowych		80.000	80.000	100,0
		6060	Wydatki na zakupy inwestycyjne jednostek budżetowych	80.000	80.000	37.890	47,4
	70017		<b>Wykup odsetek od kredytów mieszkaniowych</b>	<b>50.000</b>	<b>50.000</b>	<b>31.708</b>	<b>63,4</b>
		4580	Pozostałe odsetki	50.000	50.000	31.708	63,4
710			<b>Działalność usługowa</b>	<b>367.000</b>	<b>367.000</b>	<b>324.910</b>	<b>88,5</b>
	71004		<b>Plany zagospodarowania przestrzennego</b>	<b>350.000</b>	<b>350.000</b>	<b>307.910</b>	<b>88,0</b>
		4110	Składki na ubezpieczenia społeczne		900	295	32,8
		4120	Składki na Fundusz Pracy		100	42	42,0
		4300	Zakup usług pozostałych	350.000	347.000	306.789	88,4
		4530	Podatek od towarów i usług /VAT/		2.000	784	39,2
	71035		<b>Cmentarze</b>	<b>17.000</b>	<b>17.000</b>	<b>17.000</b>	<b>100,0</b>
		4210	Zakup materiałów i wyposażenia		854	854	100,0
		4270	Zakup usług remontowych		4.346	4.346	100,0
		4300	Zakup usług pozostałych	17.000	11.800	11.800	100,0
750			<b>Administracja publiczna</b>	<b>6.200.000</b>	<b>6.274.600</b>	<b>5.790.764</b>	<b>92,3</b>
	75011		<b>Urzędy wojewódzkie</b>	<b>512.000</b>	<b>512.000</b>	<b>505.023</b>	<b>98,6</b>
		4010	Wynagrodzenia osobowe pracowników	346.400	346.600	346.529	100,0
		4040	Dodatkowe wynagrodzenie roczne	35.000	35.000	29.983	85,7
		4110	Składki na ubezpieczenia społeczne	68.000	69.500	69.491	100,0
		4120	Składki na Fundusz Pracy	9.400	10.200	10.166	99,7
		4210	Zakup materiałów i wyposażenia	15.000	15.000	15.000	100,0
		4260	Zakup energii	10.000	10.000	10.000	100,0
		4300	Zakup usług pozostałych	26.200	23.700	23.700	100,0
		4410	Podróże służbowe krajowe	2.000	2.000	154	7,7
	75022		<b>Rady miast</b>	<b>350.000</b>	<b>350.000</b>	<b>291.371</b>	<b>83,3</b>
		3030	Różne wydatki na rzecz osób fizycznych	279.648	279.648	246.359	88,1
		4210	Zakup materiałów i wyposażenia	25.000	25.000	20.808	83,2
		4260	Zakup energii	5.000	5.000	3.750	75,0
		4300	Zakup usług pozostałych	32.352	32.352	20.143	62,3
		4410	Podróże służbowe krajowe	5.000	5.000	311	6,2
		4420	Podróże służbowe zagraniczne	3.000	3.000		
	75023		<b>Urzędy miast</b>	<b>4.948.000</b>	<b>4.948.000</b>	<b>4.532.456</b>	<b>91,6</b>
		3020	Nagrody i wydatki osobowe nie zaliczone do wynagrodzeń	3.000	3.000		
		3030	Różne wydatki na rzecz osób fizycznych	10.000	10.000		
		4010	Wynagrodzenia osobowe pracowników	2.793.504	2.793.504	2.716.197	97,2
		4040	Dodatkowe wynagrodzenie roczne	205.000	205.000	203.785	99,4
		4110	Składki na ubezpieczenia społeczne	495.752	495.752	449.739	90,7
		4120	Składki na Fundusz Pracy	67.930	68.930	68.558	99,5
		4210	Zakup materiałów i wyposażenia	200.000	223.944	219.252	97,9
		4260	Zakup energii	90.000	90.000	82.214	91,4
		4270	Zakup usług remontowych	98.000	10.000	7.200	72,0
		4300	Zakup usług pozostałych	538.879	481.879	225.345	46,8
		4410	Podróże służbowe krajowe	33.000	40.500	39.926	98,6
		4420	Podróże służbowe zagraniczne	5.000			
		4430	Różne opłaty i składki	20.000	20.000	16.039	80,2
		4440	Odpisy na zakładowy fundusz świadczeń socjalnych	69.135	55.191	55.191	100,0
		4530	Podatek od towarów i usług /VAT/		1.000	651	65,1
		6050	Wydatki inwestycyjne jednostek budżetowych	133.800	257.500	257.448	100,0
		6060	Wydatki na zakupy inwestycyjne jednostek budżetowych	185.000	191.800	190.911	99,5

Dz	Roz	§	Wyszczególnienie	Plan na początek roku	Plan po zmianach	Wykonanie za 2004 rok	% wyk. pŁ.po zm.
	75095		<b>Pozostała działalność</b>	<b>390.000</b>	<b>464.600</b>	<b>461.914</b>	<b>99,4</b>
		2830	Dotacja celowa z budżetu na finansowanie lub dofinansowanie zadań zleconych do realizacji pozostałym jednostkom nie zaliczanym do sektora finansów publicznych		15.000	15.000	100,0
		3020	Nagrody i wydatki osobowe nie zaliczone do wynagrodzeń		400	400	100,0
		4110	Składki na ubezpieczenia społeczne		150	122	81,4
		4120	Składki na Fundusz Pracy		50	17	34,4
		4210	Zakup materiałów i wyposażenia	50.000	89.100	88.249	99,0
		4300	Zakup usług pozostałych	230.000	257.900	256.487	99,5
		4430	Różne opłaty i składki	110.000	102.000	101.639	99,7
751			<b>Urzędy naczelných organów władzy państwowej, kontroli i ochrony państwa oraz sądownictwa</b>	<b>6.548</b>	<b>55.239</b>	<b>54.399</b>	<b>98,5</b>
	75101		<b>Urzędy naczelných organów władzy państwowej, kontroli i ochrony prawa</b>	<b>6.548</b>	<b>6.548</b>	<b>6.548</b>	<b>100,0</b>
		4210	Zakup materiałów i wyposażenia	3.548	3.548	3.548	100,0
		4300	Zakup usług pozostałych	3.000	3.000	3.000	100,0
	75113		<b>Wybory do Parlamentu Europejskiego</b>		<b>48.691</b>	<b>47.851</b>	<b>98,3</b>
		3030	Różne wydatki na rzecz osób fizycznych		30.800	29.960	97,3
		4110	Składki na ubezpieczenia społeczne		873	873	100,0
		4120	Składki na Fundusz Pracy		125	125	100,0
		4210	Zakup materiałów i wyposażenia		5.843	5.843	100,0
		4260	Zakup energii		227	227	100,0
		4300	Zakup usług pozostałych		10.823	10.823	100,0
754			<b>Bezpieczeństwo publiczne i ochrona przeciwpożarowa</b>	<b>845.597</b>	<b>971.597</b>	<b>944.885</b>	<b>97,3</b>
	75405		<b>Komendy powiatowe Policji</b>		<b>1.000</b>	<b>1.000</b>	<b>100,0</b>
		2950	Wpłaty jednostek na rzecz środków specjalnych		1.000	1.000	100,0
	75411		<b>Komendy powiatowe Państwowej Straży Pożarnej</b>		<b>125.000</b>	<b>100.000</b>	<b>80,0</b>
		6220	Dotacje celowe z budżetu na finansowanie lub dofinansowanie kosztów realizacji inwestycji i zakupów inwestycyjnych innych jednostek sektora finansów publicznych		125.000	100.000	80,0
	75414		<b>Obrona cywilna</b>	<b>8.000</b>	<b>8.000</b>	<b>6.364</b>	<b>79,6</b>
		4210	Zakup materiałów i wyposażenia	2.000	6.100	4.464	73,2
		4300	Zakup usług pozostałych	6.000	1.900	1.900	100,0
	75416		<b>Straż Miejska</b>	<b>837.597</b>	<b>837.597</b>	<b>837.521</b>	<b>100,0</b>
		3020	Nagrody i wydatki osobowe nie zaliczone do wynagrodzeń	15.500	15.410	15.404	100,0
		4010	Wynagrodzenia osobowe pracowników	567.400	562.100	562.092	100,0
		4040	Dodatkowe wynagrodzenie roczne	37.420	37.420	37.416	100,0
		4110	Składki na ubezpieczenia społeczne	104.500	101.530	101.522	100,0
		4120	Składki na Fundusz Pracy	14.900	14.440	14.439	100,0
		4210	Zakup materiałów i wyposażenia	25.000	34.220	34.215	100,0
		4260	Zakup energii	11.000	9.300	9.295	100,0
		4270	Zakup usług remontowych	9.000	7.350	7.341	99,9
		4300	Zakup usług pozostałych	35.000	39.450	39.428	100,0
		4410	Podróże służbowe krajowe	4.500	3.700	3.692	99,8
		4430	Różne opłaty i składki	2.777	2.077	2.077	100,0
		4440	Odpisy na zakładowy fundusz świadczeń socjalnych	10.600	10.600	10.600	100,0
756			<b>Dochody od osób prawnych, od osób fizycznych i od innych jednostek nie posiadających osobowości prawnej oraz wydatki związane z ich poborem</b>	<b>70.000</b>	<b>70.000</b>	<b>48.704</b>	<b>69,6</b>
	75647		<b>Pobór podatków, opłat i niepodatkowych należności budżetowych</b>	<b>70.000</b>	<b>70.000</b>	<b>48.704</b>	<b>69,6</b>
		4300	Zakup usług pozostałych	70.000	70.000	48.704	69,6
757			<b>Obsługa długu publicznego</b>	<b>100.000</b>	<b>100.000</b>	<b>42.214</b>	<b>42,2</b>
	75702		<b>Obsługa papierów wartościowych, kredytów i pożyczek jednostek samorządu terytorialnego</b>	<b>100.000</b>	<b>100.000</b>	<b>42.214</b>	<b>42,2</b>
		8070	Odsetki i dyskonto od krajowych skarbowych papierów wartościowych oraz pożyczek i kredytów	100.000	100.000	42.214	42,2



Dz	Roz	§	Wyszczególnienie	Plan na początek roku	Plan po zmianach	Wykonanie za 2004 rok	% wyk. pŁ.po zm.
758			<b>Różne rozliczenia</b>	<b>250.000</b>	<b>47.988</b>		
	75818		<b>Rezerwy ogólne i celowe</b>	<b>250.000</b>	<b>47.988</b>		
		4810	Rezerwy	250.000	47.988		
801			<b>Oświata i wychowanie</b>	<b>21.246.836</b>	<b>22.390.021</b>	<b>22.063.829</b>	<b>98,5</b>
	80101		<b>Szkoły podstawowe</b>	<b>10.147.336</b>	<b>12.060.422</b>	<b>12.039.644</b>	<b>99,8</b>
		2510	Dotacja podmiotowa z budżetu dla zakładu budżetowego	8.774.436	8.882.046	8.873.483	99,9
		2540	Dotacja podmiotowa z budżetu dla niepublicznej szkoły lub innej niepublicznej placówki oświatowo-wychowawczej	172.900	178.376	178.375	100,0
		6050	Wydatki inwestycyjne jednostek budżetowych	1.200.000	3.000.000	2.987.786	99,6
	80104		<b>Przedszkola</b>	<b>3.030.500</b>	<b>3.042.762</b>	<b>2.743.406</b>	<b>90,2</b>
		2510	Dotacja podmiotowa z budżetu dla zakładu budżetowego	520.000	520.000	520.000	100,0
		2540	Dotacja podmiotowa z budżetu dla niepublicznej szkoły lub innej niepublicznej placówki oświatowo-wychowawczej	2.510.500	2.522.762	2.223.406	88,1
	80110		<b>Gimnazja</b>	<b>7.274.000</b>	<b>6.344.980</b>	<b>6.339.328</b>	<b>99,9</b>
		2510	Dotacja podmiotowa z budżetu dla zakładu budżetowego	5.508.000	5.470.556	5.466.314	99,9
		2540	Dotacja podmiotowa z budżetu dla niepublicznej szkoły lub innej niepublicznej placówki oświatowo-wychowawczej	266.000	274.424	274.243	99,9
		6050	Wydatki inwestycyjne jednostek budżetowych	1.500.000	600.000	598.771	99,8
	80113		<b>Dowożenie uczniów do szkół</b>	<b>20.000</b>	<b>45.000</b>	<b>45.000</b>	<b>100,0</b>
		2510	Dotacja podmiotowa z budżetu dla zakładu budżetowego	20.000	45.000	45.000	100,0
	80146		<b>Dokształcanie i doskonalenie nauczycieli</b>	<b>757.000</b>	<b>826.811</b>	<b>826.811</b>	<b>100,0</b>
		2510	Dotacja podmiotowa z budżetu dla zakładu budżetowego	757.000	826.811	826.811	100,0
	80195		<b>Pozostała działalność</b>	<b>18.000</b>	<b>70.046</b>	<b>69.640</b>	<b>99,4</b>
		2510	Dotacja podmiotowa z budżetu dla zakładu budżetowego	18.000	44.046	43.640	99,1
		2540	Dotacja podmiotowa z budżetu dla niepublicznej szkoły lub innej niepublicznej placówki oświatowo-wychowawczej		26.000	26.000	100,0
851			<b>Ochrona zdrowia</b>	<b>600.000</b>	<b>680.800</b>	<b>651.620</b>	<b>95,7</b>
	85154		<b>Przeciwdziałanie alkoholizmowi</b>	<b>550.000</b>	<b>600.000</b>	<b>587.840</b>	<b>98,0</b>
		2820	Dotacja celowa z budżetu na finansowanie lub dofinansowanie zadań zleconych do realizacji stowarzyszeniom	212.000	212.000	204.341	96,4
		2830	Dotacja celowa z budżetu na finansowanie lub dofinansowanie zadań zleconych do realizacji pozostałym jednostkom nie zaliczanym do sektora finansów publicznych	118.000	118.000	118.000	100,0
		4210	Zakup materiałów i wyposażenia	5.000	5.000	2.440	48,8
		4300	Zakup usług pozostałych	125.000	114.000	112.184	98,4
		6050	Wydatki inwestycyjne jednostek budżetowych	90.000	151.000	150.875	99,9
	85195		<b>Pozostała działalność</b>	<b>50.000</b>	<b>80.800</b>	<b>63.780</b>	<b>78,9</b>
		2820	Dotacja celowa z budżetu na finansowanie lub dofinansowanie zadań zleconych do realizacji stowarzyszeniom		6.000	6.000	100,0
		2830	Dotacja celowa z budżetu na finansowanie lub dofinansowanie zadań zleconych do realizacji pozostałym jednostkom nie zaliczanym do sektora finansów publicznych		3.000	3.000	100,0
		4210	Zakup materiałów i wyposażenia		1.600	1.600	100,0
		4300	Zakup usług pozostałych	50.000	70.200	53.180	75,8
852			<b>Pomoc społeczna</b>	<b>10.696.000</b>	<b>15.602.128</b>	<b>15.173.589</b>	<b>97,3</b>
	85202		<b>Domy pomocy społecznej</b>	<b>303.000</b>	<b>303.000</b>	<b>300.150</b>	<b>99,1</b>
		2830	Dotacja celowa z budżetu na finansowanie lub dofinansowanie zadań zleconych do realizacji pozostałym jednostkom nie zaliczanym do sektora finansów publicznych	303.000	303.000	300.150	99,1
	85203		<b>Ośrodki wsparcia</b>	<b>302.000</b>	<b>310.992</b>	<b>310.992</b>	<b>100,0</b>
		2830	Dotacja celowa z budżetu na finansowanie lub dofinansowanie zadań zleconych do realizacji pozostałym jednostkom nie zaliczanym do sektora finansów publicznych	302.000	310.992	310.992	100,0
	85212		<b>Świadczenia rodzinne oraz składki na ubezpieczenia emerytalne i rentowe z ubezpieczenia społecznego</b>		<b>5.244.358</b>	<b>5.143.830</b>	<b>98,1</b>
		3110	Świadczenia społeczne		5.013.499	4.916.640	98,1
		4010	Wynagrodzenia osobowe pracowników		49.100	48.173	98,1
		4110	Składki na ubezpieczenia społeczne		111.550	108.886	97,6
		4120	Składki na Fundusz Pracy		1.210	1.180	97,5
		4210	Zakup materiałów i wyposażenia		25.200	25.200	100,0
		4300	Zakup usług pozostałych		15.981	15.934	99,7

Sprawozdanie z wykonania budżetu miasta Szczecinek za 2004 rok

Dz	Roz	§	Wyszczególnienie	Plan na początek roku	Plan po zmianach	Wykonanie za 2004 rok	% wyk. pl.po zm.
		4440	Odpisy na zakładowy fundusz świadczeń socjalnych		1.218	1.217	100,0
		6060	Wydatki na zakupy inwestycyjne jednostek budżetowych		26.600	26.600	100,0
	85213		<b>Składki na ubezpieczenie zdrowotne opłacane za osoby pobierające niektóre świadczenia z pomocy społecznej</b>	<b>76.000</b>	<b>87.500</b>	<b>87.379</b>	<b>99,9</b>
		4130	Składki na ubezpieczenie zdrowotne	76.000	87.500	87.379	99,9
	85214		<b>Zasiłki i pomoc w naturze oraz składki na ubezpieczenia społeczne</b>	<b>3.391.000</b>	<b>2.912.565</b>	<b>2.908.129</b>	<b>99,9</b>
		3110	Świadczenia społeczne	3.187.000	2.850.489	2.846.054	99,8
		4110	Składki na ubezpieczenia społeczne	204.000	62.076	62.075	100,0
	85215		<b>Dodatki mieszkaniowe</b>	<b>4.000.000</b>	<b>3.936.000</b>	<b>3.634.994</b>	<b>92,4</b>
		3020	Nagrody i wydatki osobowe nie zaliczone do wynagrodzeń	225	225	225	100,0
		3110	Świadczenia społeczne	3.818.800	3.754.800	3.453.836	92,0
		4010	Wynagrodzenia osobowe pracowników	102.800	102.800	102.794	100,0
		4040	Dodatkowe wynagrodzenie roczne	7.900	6.816	6.816	100,0
		4110	Składki na ubezpieczenia społeczne	19.600	19.302	19.299	100,0
		4120	Składki na Fundusz Pracy	2.700	2.667	2.667	100,0
		4210	Zakup materiałów i wyposażenia	8.500	11.984	11.984	100,0
		4260	Zakup energii	8.000	6.519	6.518	100,0
		4300	Zakup usług pozostałych	27.600	27.600	27.569	99,9
		4410	Podróże służbowe krajowe	500	156	155	99,4
		4440	Odpisy na zakładowy fundusz świadczeń socjalnych	3.375	3.131	3.131	100,0
	85216		<b>Zasiłki rodzinne, pielęgnacyjne i wychowawcze</b>	<b>136.000</b>	<b>32.053</b>	<b>32.053</b>	<b>100,0</b>
		3110	Świadczenia społeczne	136.000	32.053	32.053	100,0
	85219		<b>Ośrodki pomocy społecznej</b>	<b>1.775.000</b>	<b>1.890.477</b>	<b>1.888.799</b>	<b>99,9</b>
		3020	Nagrody i wydatki osobowe nie zaliczone do wynagrodzeń	3.750	3.536	3.536	100,0
		4010	Wynagrodzenia osobowe pracowników	1.101.300	1.101.300	1.100.916	100,0
		4040	Dodatkowe wynagrodzenie roczne	88.800	83.883	83.882	100,0
		4110	Składki na ubezpieczenia społeczne	210.400	208.774	208.100	99,7
		4120	Składki na Fundusz Pracy	29.200	28.850	28.756	99,7
		4140	Wpłaty na Państwowy Fundusz Rehabilitacji Osób Niepełnosprawnych	1.050	550	478	87,0
		4210	Zakup materiałów i wyposażenia	21.000	90.469	90.456	100,0
		4260	Zakup energii	20.200	9.500	9.461	99,6
		4270	Zakup usług remontowych		38.146	38.145	100,0
		4300	Zakup usług pozostałych	70.000	99.000	98.759	99,8
		4410	Podróże służbowe krajowe	3.400	1.000	842	84,2
		4430	Różne opłaty i składki	1.300	1.275	1.275	100,0
		4440	Odpisy na zakładowy fundusz świadczeń socjalnych	33.000	29.801	29.801	100,0
		4480	Podatek od nieruchomości	9.600	9.470	9.470	100,0
		4570	Odsetki od nieterminowych wpłat z tytułu podatków i opłat		4	4	100,0
		6050	Wydatki inwestycyjne jednostek budżetowych	170.000	172.943	172.943	100,0
		6060	Wydatki na zakupy inwestycyjne jednostek budżetowych	12.000	11.976	11.975	100,0
	85220		<b>Jednostki specjalistycznego poradnictwa, mieszkania chronione i ośrodki interwencji kryzysowej</b>	<b>240.000</b>	<b>240.000</b>	<b>239.765</b>	<b>99,9</b>
		3020	Nagrody i wydatki osobowe nie zaliczone do wynagrodzeń	75	75	75	100,0
		4010	Wynagrodzenia osobowe pracowników	147.200	147.200	147.042	99,9
		4040	Dodatkowe wynagrodzenie roczne	11.200	10.898	10.898	100,0
		4110	Składki na ubezpieczenia społeczne	31.150	29.783	29.718	99,8
		4120	Składki na Fundusz Pracy	4.315	4.116	4.107	99,8
		4210	Zakup materiałów i wyposażenia	2.000	8.738	8.738	100,0
		4260	Zakup energii	13.000	8.680	8.680	100,0
		4300	Zakup usług pozostałych	26.460	26.460	26.457	100,0
		4410	Podróże służbowe krajowe	475	453	453	100,0
		4440	Odpisy na zakładowy fundusz świadczeń socjalnych	4.125	3.597	3.597	100,0
	85228		<b>Usługi opiekuńcze i specjalistyczne usługi opiekuńcze</b>	<b>313.000</b>	<b>324.000</b>	<b>321.849</b>	<b>99,3</b>
		2830	Dotacja celowa z budżetu na finansowanie lub dofinansowanie zadań zleconych do realizacji pozostałym jednostkom nie zaliczanym do sektora finansów publicznych	56.000	67.000	67.000	100,0
		4300	Zakup usług pozostałych	257.000	257.000	254.849	99,2
	85295		<b>Pozostała działalność</b>	<b>160.000</b>	<b>321.183</b>	<b>305.649</b>	<b>95,2</b>
		3020	Nagrody i wydatki osobowe nie zaliczone do wynagrodzeń	300	300	300	100,0
		3110	Świadczenia społeczne		137.183	137.144	100,0
		4010	Wynagrodzenia osobowe pracowników	47.100	47.100	47.053	99,9

Dz	Roz	§	Wyszczególnienie	Plan na początek roku	Plan po zmianach	Wykonanie za 2004 rok	% wyk. pł.po zm.
		4040	Dodatkowe wynagrodzenie roczne	3.400	3.030	3.030	100,0
		4110	Składki na ubezpieczenia społeczne	9.175	9.084	9.074	99,9
		4120	Składki na Fundusz Pracy	1.275	1.256	1.254	99,8
		4210	Zakup materiałów i wyposażenia	15.590	18.860	18.859	100,0
		4260	Zakup energii	13.000	10.588	10.587	100,0
		4300	Zakup usług pozostałych	66.070	91.390	76.093	83,3
		4410	Podróże służbowe krajowe	1.050	700	573	81,8
		4430	Różne opłaty i składki	1.540	300	291	97,0
		4440	Odpisy na zakładowy fundusz świadczeń socjalnych	1.500	1.392	1.391	100,0
853			<b>Pozostałe zadania w zakresie polityki społecznej</b>		<b>88.605</b>	<b>35.626</b>	<b>40,2</b>
	85334		<b>Pomoc dla repatriantów</b>		<b>88.605</b>	<b>35.626</b>	<b>40,2</b>
		4210	Zakup materiałów i wyposażenia		53.605	16.417	30,6
		4270	Zakup usług remontowych		35.000	19.209	54,9
854			<b>Edukacyjna opieka wychowawcza</b>	<b>16.500</b>	<b>71.630</b>	<b>71.081</b>	<b>99,2</b>
	85412		<b>Kolonie i obozy oraz inne formy wypoczynku dzieci i młodzieży szkolnej</b>		<b>55.130</b>	<b>54.738</b>	<b>99,3</b>
		2510	Dotacja podmiotowa z budżetu dla zakładu budżetowego		55.130	54.738	99,3
	85415		<b>Pomoc materialna dla uczniów</b>	<b>16.500</b>	<b>16.500</b>	<b>16.343</b>	<b>99,1</b>
		3240	Stypendia oraz inne formy pomocy dla uczniów		16.500	16.343	99,1
900			<b>Gospodarka komunalna i ochrona środowiska</b>	<b>8.520.000</b>	<b>7.154.642</b>	<b>7.014.080</b>	<b>98,0</b>
	90003		<b>Oczyszczanie miast</b>	<b>140.000</b>	<b>160.000</b>	<b>159.524</b>	<b>99,7</b>
		4210	Zakup materiałów i wyposażenia		20.000	11.529	96,1
		4300	Zakup usług pozostałych		120.000	147.995	100,0
	90004		<b>Utrzymanie zieleni w miastach</b>	<b>380.000</b>	<b>380.000</b>	<b>363.578</b>	<b>95,7</b>
		4210	Zakup materiałów i wyposażenia		20.000	17.939	89,7
		4300	Zakup usług pozostałych		360.000	345.639	96,0
	90015		<b>Oświetlenie ulic, placów i dróg</b>	<b>850.000</b>	<b>989.112</b>	<b>965.019</b>	<b>97,6</b>
		4210	Zakup materiałów i wyposażenia		20.000	4.524	90,5
		4260	Zakup energii		400.000	386.950	94,4
		4300	Zakup usług pozostałych		430.000	573.212	99,9
		4580	Pozostałe odsetki		340	333	98,0
	90095		<b>Pozostała działalność</b>	<b>7.150.000</b>	<b>5.625.530</b>	<b>5.525.959</b>	<b>98,2</b>
		4010	Wynagrodzenia osobowe pracowników		58.000	786	78,6
		4110	Składki na ubezpieczenia społeczne		11.000	122	60,8
		4120	Składki na Fundusz Pracy		1.000	76	76,0
		4150	Dopłaty w spółkach prawa handlowego			514.165	100,0
		4210	Zakup materiałów i wyposażenia		100.000	48.545	99,5
		4260	Zakup energii		3.000	12.112	99,3
		4270	Zakup usług remontowych		50.000	110.581	99,6
		4300	Zakup usług pozostałych		794.000	780.884	99,8
		4430	Różne opłaty i składki		30.000	57.588	99,3
		4530	Podatek od towarów i usług /VAT/		3.000	2.368	78,9
		6050	Wydatki inwestycyjne jednostek budżetowych		6.100.000	3.998.733	97,7
921			<b>Kultura i ochrona dziedzictwa narodowego</b>	<b>2.455.000</b>	<b>1.783.160</b>	<b>1.783.160</b>	<b>100,0</b>
	92109		<b>Domy i ośrodki kultury, świetlice i kluby</b>	<b>1.015.000</b>	<b>1.018.400</b>	<b>1.018.400</b>	<b>100,0</b>
		2550	Dotacja podmiotowa z budżetu dla instytucji kultury		1.000.000	1.003.400	100,0
		6220	Dotacje celowe z budżetu na finansowanie lub dofinansowanie kosztów realizacji inwestycji i zakupów inwestycyjnych innych jednostek sektora finansów publicznych		15.000	15.000	100,0
	92116		<b>Biblioteki</b>	<b>460.000</b>	<b>471.980</b>	<b>471.980</b>	<b>100,0</b>
		2550	Dotacja podmiotowa z budżetu dla instytucji kultury		460.000	471.980	100,0
	92118		<b>Muzea</b>	<b>980.000</b>	<b>280.000</b>	<b>280.000</b>	<b>100,0</b>
		2550	Dotacja podmiotowa z budżetu dla instytucji kultury		280.000	280.000	100,0
		6050	Wydatki inwestycyjne jednostek budżetowych		700.000		
	92195		<b>Pozostała działalność</b>		<b>12.780</b>	<b>12.780</b>	<b>100,0</b>
		2510	Dotacja podmiotowa z budżetu dla zakładu budżetowego		12.780	12.780	100,0
926			<b>Kultura fizyczna i sport</b>	<b>1.239.840</b>	<b>1.248.657</b>	<b>1.248.657</b>	<b>100,0</b>
	92601		<b>Obiekty sportowe</b>	<b>703.700</b>	<b>703.700</b>	<b>703.700</b>	<b>100,0</b>

Dz	Roz	§	Wyszczególnienie	Plan na początek roku	Plan po zmianach	Wykonanie za 2004 rok	% wyk. pl.po zm.
		4300	Zakup usług pozostałych	703.700	703.700	703.700	100,0
	92604		Instytucje kultury fizycznej	285.840	285.840	285.840	100,0
		2510	Dotacja podmiotowa z budżetu dla zakładu budżetowego	143.000	143.000	143.000	100,0
		4300	Zakup usług pozostałych	142.840	142.840	142.840	100,0
	92605		Zadania w zakresie kultury fizycznej i sportu	160.800	168.911	168.911	100,0
		2510	Dotacja podmiotowa z budżetu dla zakładu budżetowego	160.800	168.911	168.911	100,0
	92695		Pozostała działalność	89.500	90.206	90.206	100,0
		2510	Dotacja podmiotowa z budżetu dla zakładu budżetowego	44.500	44.500	44.500	100,0
		4300	Zakup usług pozostałych	45.000	45.706	45.706	100,0
<b>WYDATKI OGÓŁEM</b>				<b>55.705.481</b>	<b>60.804.727</b>	<b>58.629.703</b>	<b>96,4</b>

## Sprawozdanie z wykonania zadań zleconych za 2004 rok

w złotych							
Dz	Roz	§	Wyszczególnienie	Plan na początek roku	Plan po zmianach	Wykonanie za 2004 rok	% wyk. pl.po zm.
700			<b>Gospodarka mieszkaniowa</b>		105.000	105.000	100,0
	70005		<b>Gospodarka gruntami i nieruchomościami</b>		105.000	105.000	100,0
		2010	Dotacje celowe otrzymane z budżetu państwa na realizację zadań bieżących z zakresu administracji rządowej oraz innych zadań zleconych gminie ustawami		25.000	25.000	100,0
		6310	Dotacje celowe otrzymane z budżetu państwa na inwestycje i zakupy inwestycyjne z zakresu administracji rządowej oraz innych zadań zleconych gminom ustawami		80.000	80.000	100,0
750			<b>Administracja publiczna</b>	252.000	252.000	252.000	100,0
	75011		<b>Urzędy wojewódzkie</b>	252.000	252.000	252.000	100,0
		201	Dotacje celowe otrzymane z budżetu państwa na realizację zadań bieżących z zakresu administracji rządowej oraz innych zadań zleconych gminie ustawami	252.000	252.000	252.000	100,0
751			<b>Urzędy naczelných organów władzy państwowej, kontroli i ochrony prawa oraz sądownictwa</b>	6.548	55.239	54.399	98,4
	75101		<b>Urzędy naczelných organów władzy państwowej, kontroli i ochrony prawa</b>	6.548	6.548	6.548	100,0
		201	Dotacje celowe otrzymane z budżetu państwa na realizację zadań bieżących z zakresu administracji rządowej oraz innych zadań zleconych gminie ustawami	6.548	6.548	6.548	100,0
	75113		<b>Wybory do Parlamentu Europejskiego</b>		48.691	47.851	98,3
		201	Dotacje celowe otrzymane z budżetu państwa na realizację zadań bieżących z zakresu administracji rządowej oraz innych zadań zleconych gminie ustawami		48.691	47.851	98,3
754			<b>Bezpieczeństwo publiczne i ochrona przeciwpożarowa</b>	2.000	2.000	2.000	100,0
	75414		<b>Obrona cywilna</b>	2.000	2.000	2.000	100,0
		201	Dotacje celowe otrzymane z budżetu państwa na realizację zadań bieżących z zakresu administracji rządowej oraz innych zadań zleconych gminie ustawami	2.000	2.000	2.000	100,0
801			<b>Oświata i wychowanie</b>		20.000	20.000	100,0
	80101		<b>Szkoły podstawowe</b>		20.000	20.000	100,0
		201	Dotacje celowe otrzymane z budżetu państwa na realizację zadań bieżących z zakresu administracji rządowej oraz innych zadań zleconych gminie ustawami		20.000	20.000	100,0

Dz	Roz	§	Wyszczególnienie	Plan na początek roku	Plan po zmianach	Wykonanie za 2004 rok	% wyk. pŁ.po zm.
852			<b>Pomoc społeczna</b>	<b>3.104.000</b>	<b>7.289.623</b>	<b>7.184.538</b>	<b>98,6</b>
	85203		<b>Ośrodki wsparcia</b>	<b>302.000</b>	<b>310.992</b>	<b>310.992</b>	<b>100,0</b>
		201	Dotacje celowe otrzymane z budżetu państwa na realizację zadań bieżących z zakresu administracji rządowej oraz innych zadań zleconych gminie ustawami	302.000	310.992	310.992	100,0
	85212		<b>Świadczenia rodzinne oraz składki na ubezpieczenia emerytalne i rentowe z ubezpieczenia społecznego</b>		<b>5.244.358</b>	<b>5.143.830</b>	<b>98,1</b>
		2010	Dotacje celowe otrzymane z budżetu państwa na realizację zadań bieżących z zakresu administracji rządowej oraz innych zadań zleconych gminie ustawami		5.217.758	5.117.230	98,1
		6310	Dotacje celowe otrzymane z budżetu państwa na inwestycje i zakupy inwestycyjne z zakresu administracji rządowej oraz innych zadań zleconych gminom ustawami		26.600	26.600	100,0
	85213		<b>Składki na ubezpieczenie zdrowotne opłacane za osoby pobierające niektóre świadczenia z pomocy społecznej oraz niektóre świadczenia rodzinne</b>	<b>76.000</b>	<b>87.500</b>	<b>87.379</b>	<b>99,9</b>
		201	Dotacje celowe otrzymane z budżetu państwa na realizację zadań bieżących z zakresu administracji rządowej oraz innych zadań zleconych gminie ustawami	76.000	87.500	87.379	99,9
	85214		<b>Zasiłki i pomoc w naturze oraz składki na ubezpieczenia społeczne</b>	<b>1.991.000</b>	<b>1.366.720</b>	<b>1.362.284</b>	<b>99,7</b>
		201	Dotacje celowe otrzymane z budżetu państwa na realizację zadań bieżących z zakresu administracji rządowej oraz innych zadań zleconych gminie ustawami	1.991.000	1.366.720	1.362.284	99,7
	85216		<b>Zasiłki rodzinne, pielęgnacyjne i wychowawcze</b>	<b>136.000</b>	<b>32.053</b>	<b>32.053</b>	<b>100,0</b>
		201	Dotacje celowe otrzymane z budżetu państwa na realizację zadań bieżących z zakresu administracji rządowej oraz innych zadań zleconych gminie ustawami	136.000	32.053	32.053	100,0
	85219		<b>Ośrodki pomocy społecznej</b>	<b>543.000</b>	<b>181.000</b>	<b>181.000</b>	<b>100,0</b>
		201	Dotacje celowe otrzymane z budżetu państwa na realizację zadań bieżących z zakresu administracji rządowej oraz innych zadań zleconych gminie ustawami	543.000	181.000	181.000	100,0
	85228		<b>Usługi opiekuńcze i specjalistyczne usługi opiekuńcze</b>	<b>56.000</b>	<b>67.000</b>	<b>67.000</b>	<b>100,0</b>
		201	Dotacje celowe otrzymane z budżetu państwa na realizację zadań bieżących z zakresu administracji rządowej oraz innych zadań zleconych gminie ustawami	56.000	67.000	67.000	100,0
<b>900</b>			<b>Gospodarka komunalna i ochrona środowiska</b>		<b>254.277</b>	<b>254.277</b>	<b>100,0</b>
	90015		<b>Oświetlenie ulic, placów i dróg</b>		<b>254.277</b>	<b>254.277</b>	<b>100,0</b>
		201	Dotacje celowe otrzymane z budżetu państwa na realizację zadań bieżących z zakresu administracji rządowej oraz innych zadań zleconych gminie ustawami		254.277	254.277	100,0
<b>921</b>			<b>Kultura i ochrona dziedzictwa narodowego</b>		<b>12.780</b>	<b>12.780</b>	<b>100,0</b>
	92195		<b>Pozostała działalność</b>		<b>12.780</b>	<b>12.780</b>	<b>100,0</b>
		201	Dotacje celowe otrzymane z budżetu państwa na realizację zadań bieżących z zakresu administracji rządowej oraz innych zadań zleconych gminie ustawami		12.780	12.780	100,0
<b>DOCHODY OGÓŁEM</b>				<b>3.381.548</b>	<b>7.990.919</b>	<b>7.884.994</b>	<b>98,7</b>
<b>700</b>			<b>Gospodarka mieszkaniowa</b>		<b>105.000</b>	<b>105.000</b>	<b>100,0</b>
	70005		<b>Gospodarka gruntami i nieruchomościami</b>		<b>105.000</b>	<b>105.000</b>	<b>100,0</b>
		4150	Dopłaty w spółkach prawa handlowego		25.000	25.000	100,0
		6050	Wydatki inwestycyjne jednostek budżetowych		80.000	80.000	100,0
<b>750</b>			<b>Administracja publiczna</b>	<b>252.000</b>	<b>252.000</b>	<b>252.000</b>	<b>100,0</b>
	75011		<b>Urzędy wojewódzkie</b>	<b>252.000</b>	<b>252.000</b>	<b>252.000</b>	<b>100,0</b>
		4010	Wynagrodzenia osobowe pracowników	210.000	210.000	210.000	100,0
		4110	Składki na ubezpieczenia społeczne	37.000	37.000	37.000	100,0
		4120	Składki na Fundusz Pracy	5.000	5.000	5.000	100,0
<b>751</b>			<b>Urzędy naczelnych organów władzy państwowej, kontroli i ochrony prawa oraz sądownictwa</b>	<b>6.548</b>	<b>55.239</b>	<b>54.399</b>	<b>98,4</b>

Sprawozdanie z wykonania budżetu miasta Szczecinek za 2004 rok

Dz	Roz	§	Wyszczególnienie	Plan na początek roku	Plan po zmianach	Wykonanie za 2004 rok	% wyk. pl.po zm.
	75101		<b>Urzędy naczelných organów władzy państwowej, kontroli i ochrony prawa</b>	6.548	6.548	6.548	100,0
		4210	Zakup materiałów i wyposażenia	3.548	3.548	3.548	100,0
		4300	Zakup usług pozostałych	3.000	3.000	3.000	100,0
	75113		<b>Wybory do Parlamentu Europejskiego</b>		48.691	47.851	98,3
		3030	Różne wydatki na rzecz osób fizycznych		30.800	29.960	97,3
		4110	Składki na ubezpieczenia społeczne		873	873	100,0
		4120	Składki na Fundusz Pracy		125	125	100,0
		4210	Zakup materiałów i wyposażenia		5.843	5.843	100,0
		4260	Zakup energii		227	227	100,0
		4300	Zakup usług pozostałych		10.823	10.823	100,0
754			<b>Bezpieczeństwo publiczne i ochrona przeciwpożarowa</b>	2.000	2.000	2.000	100,0
	75414		<b>Obrona cywilna</b>	2.000	2.000	2.000	100,0
		4210	Zakup materiałów i wyposażenia		100	100	100,0
		4300	Zakup usług pozostałych	2.000	1.900	1.900	100,0
801			<b>Oświata i wychowanie</b>		20.000	20.000	100,0
	80101		<b>Szkoły podstawowe</b>		20.000	20.000	100,0
		2510	Dotacja podmiotowa z budżetu dla zakładu budżetowego		20.000	20.000	100,0
852			<b>Pomoc społeczna</b>	3.104.000	7.289.623	7.184.538	98,6
	85203		<b>Ośrodki wsparcia</b>	302.000	310.992	310.992	100,0
		2830	Dotacja celowa z budżetu na finansowanie lub dofinansowanie zadań zleconych do realizacji pozostałym jednostkom nie zaliczanym do sektora finansów publicznych	302.000	310.992	310.992	100,0
	85212		<b>Świadczenia rodzinne oraz składki na ubezpieczenia emerytalne i rentowe z ubezpieczenia społecznego</b>		5.244.358	5.143.830	
		3110	Świadczenia społeczne		5.013.499	4.916.640	
		4010	Wynagrodzenia osobowe pracowników		49.100	48.173	
		4110	Składki na ubezpieczenia społeczne		111.550	108.886	
		4120	Składki na Fundusz Pracy		1.210	1.180	
		4210	Zakup materiałów i wyposażenia		25.200	25.200	100,0
		4300	Zakup usług pozostałych		15.981	15.934	
		4440	Odpisy na zakładowy fundusz świadczeń socjalnych		1.218	1.217	
		6060	Wydatki na zakupy inwestycyjne jednostek budżetowych		26.600	26.600	100,0
	85213		<b>Składki na ubezpieczenie zdrowotne opłacane za osoby pobierające niektóre świadczenia z pomocy społecznej oraz niektóre świadczenia rodzinne</b>	76.000	87.500	87.379	
		4130	Składki na ubezpieczenie zdrowotne	76.000	87.500	87.379	
	85214		<b>Zasiłki i pomoc w naturze oraz składki na ubezpieczenia społeczne</b>	1.991.000	1.366.720	1.362.284	
		3110	Świadczenia społeczne	1.787.000	1.304.644	1.300.209	
		4110	Składki na ubezpieczenia społeczne	204.000	62.076	62.075	
	85216		<b>Zasiłki rodzinne, pielęgnacyjne i wychowawcze</b>	136.000	32.053	32.053	100,0
		3110	Świadczenia społeczne	136.000	32.053	32.053	100,0
	85219		<b>Ośrodki pomocy społecznej</b>	543.000	181.000	181.000	100,0
		4010	Wynagrodzenia osobowe pracowników	452.000	150.600	150.600	100,0
		4110	Składki na ubezpieczenia społeczne	80.000	26.700	26.700	100,0
		4120	Składki na Fundusz Pracy	11.000	3.700	3.700	100,0
	85228		<b>Usługi opiekuńcze i specjalistyczne usługi opiekuńcze</b>	56.000	67.000	67.000	100,0
		2830	Dotacja celowa z budżetu na finansowanie lub dofinansowanie zadań zleconych do realizacji pozostałym jednostkom nie zaliczanym do sektora finansów publicznych	56.000	67.000	67.000	100,0
921			<b>Kultura i ochrona dziedzictwa narodowego</b>		12.780	12.780	100,0
	92195		<b>Pozostała działalność</b>		12.780	12.780	100,0
		2510	Dotacja podmiotowa z budżetu dla zakładu budżetowego		12.780	12.780	100,0
<b>WYDATKI OGÓŁEM</b>				<b>3.381.548</b>	<b>7.736.642</b>	<b>7.630.717</b>	<b>98,6</b>

# Sprawozdanie z wykonania zadań powierzonych na podstawie porozumień za 2004 rok

w złotych

Dz	Roz	§	Wyszczególnienie	Plan na początek roku	Plan po zmianach	Wykona- nie za 2004 rok	% wyk. pl.po zm.
710			<b>Działalność usługowa</b>	17.000	17.000	17.000	100,0
	71035		<b>Cmentarze</b>	17.000	17.000	17.000	100,0
		202	Dotacje celowe otrzymane z budżetu państwa na zadania bieżące realizowane przez gminę na podstawie porozumień z organami administracji rządowej	17.000	17.000	17.000	100,0
852			<b>Pomoc społeczna</b>		9.000	9.000	100,0
	85295		<b>Pozostała działalność</b>		9.000	9.000	100,0
		202	Dotacje celowe otrzymane z budżetu państwa na zadania bieżące realizowane przez gminę na podstawie porozumień z organami administracji rządowej		9.000	9.000	100,0
853			<b>Pozostałe zadania w zakresie polityki społecznej</b>		88.605	43.605	49,2
	85334		<b>Pomoc dla repatriantów</b>		88.605	43.605	49,2
		2020	Dotacje celowe otrzymane z budżetu państwa na zadania bieżące realizowane przez gminę na podstawie porozumień z organami administracji rządowej		88.605	43.605	49,2
921			<b>Kultura i ochrona dziedzictwa narodowego</b>		11.980	11.950	99,8
	92116		<b>Biblioteki</b>		11.980	11.950	99,8
		202	Dotacje celowe otrzymane z budżetu państwa na zadania bieżące realizowane przez gminę na podstawie porozumień z organami administracji rządowej		11.980	11.950	99,8
<b>DOCHODY OGÓŁEM</b>				<b>17.000</b>	<b>126.585</b>	<b>81.555</b>	<b>64,9</b>
710			<b>Działalność usługowa</b>	17.000	17.000	17.000	100,0
	71035		<b>Cmentarze</b>	17.000	17.000	17.000	100,0
		4210	Zakup materiałów i wyposażenia		854	854	100,0
		4270	Zakup usług remontowych		4.346	4.346	100,0
		4300	Zakup usług pozostałych	17.000	11.800	11.800	100,0
852			<b>Pomoc społeczna</b>		9.000	9.000	100,0
	85295		<b>Pozostała działalność</b>		9.000	9.000	100,0
		4300	Zakup usług pozostałych		9.000	9.000	100,0
853			<b>Pozostałe zadania w zakresie polityki społecznej</b>		88.605	35.626	40,2
	85334		<b>Pomoc dla repatriantów</b>		88.605	35.626	40,2
		4210	Zakup materiałów i wyposażenia		53.605	16.417	30,6
		4270	Zakup usług remontowych		35.000	19.209	54,9
921			<b>Kultura i ochrona dziedzictwa narodowego</b>		11.980	11.950	99,8
	92116		<b>Biblioteki</b>		11.980	11.950	99,8
		2550	Dotacja podmiotowa z budżetu dla instytucji kultury		11.980	11.950	99,8
<b>WYDATKI OGÓŁEM</b>				<b>17.000</b>	<b>126.585</b>	<b>73.576</b>	<b>58,1</b>

## Sumy bilansujące budżet miasta Szczecinka za 2004 rok

w złotych				
L.p.	Wyszczególnienie	Plan na 2004 rok	Wykonanie za 2004 rok	% wyk/pl
1	Dochody	59.107.774	59.066.548	99,9
2	Nadwyżka z lat ubiegłych	1.360.302	1.360.302	100,0
3	Kredyt	907.365	907.365	100,0
<b>Suma bilansująca dochody i przychody</b>		<b>61.375.441</b>	<b>61.334.215</b>	<b>99,9</b>
1	Wydatki	60.804.727	58.629.703	96,4
2	Splata kredytów i pożyczek	570.714	570.714	100,0
3	Wolne środki		2.133.795	
<b>Suma bilansująca wydatki</b>		<b>61.375.441</b>	<b>61.334.215</b>	<b>99,9</b>

## Wykonanie przychodów i kosztów zakładów budżetowych za 2004 rok

Nazwa zakładu budżetowego	Stan środków obrotowych na 1.01.2004	Przychody		Wydatki			Stan środków obrotowych na 31.12.2004
		Ogółem	w tym: dotacje z budżetu	Ogółem	w tym:		
					Wynagrodzenia i pochodne od wynagrodzeń	Majątkowe	
Miejski Zakład Doskonalenia Nauczycieli, Obsługi Szkół i Przedszkoli	/+/ 42.264	1.148.954	982.969	1.150.773	760.359		/+/ 40.445
Szkoły podstawowe	/-/ 225.841	9.090.881	8.873.483	9.138.251	7.412.073		/-/ 273.211
Gimnazja	/-/ 375.916	5.562.487	5.466.313	5.525.658	4.542.039		/-/ 339.087
Przedszkola	/-/ 15.523	710.168	520.000	709.834	565.034		/-/ 15.189
Ośrodek Sportu i Rekreacji	/+/ 7.058	1.435.894	401.411	1.438.144	721.714		/+/ 4.808



# Sprawozdanie z wykonania Gminnego Funduszu Ochrony Środowiska i Gospodarki Wodnej za 2004 rok

## Z a d a n i o w o

<i>Wyszczególnienie</i>	<i>Plan na 2004 rok</i>	<i>Wykonanie za 2004 rok</i>
<i>w złotych</i>		
<b>1. Stan na początek roku</b>	<b>196.877</b>	<b>196.877</b>
<b>2. Przychody ogółem</b>	<b>450.000</b>	<b>89.769</b>
z tego: <i>wpływy własne</i>	10.000	4.053
<i>przelewy z UW i WIOŚ</i>	435.000	81.450
<i>odsetki bankowe</i>	5.000	4.266
<b>3. Środki dyspozycyjne /1+2/</b>	<b>646.877</b>	<b>286.646</b>
<b>4. Wydatki ogółem</b>	<b>646.877</b>	<b>259.821</b>
z tego: <i>Na edukację ekologiczną i promowanie działań proekologicznych:</i>	38.500	30.232
<i>Wspomaganie systemów kontrolno-pomiarowych środowiska</i>	25.000	17.719
<i>Realizowanie proekologicznych zadań modernizacyjnych i inwestycyjnych</i>	420.000	102.472
<i>Nasadzenia i utrzymanie terenów zieleni</i>	40.000	25.844
<i>Przedsięwzięcia związane z gospodarką odpadami</i>	24.000	11.366
<i>Inne zadania służące ochronie środowiska</i>	99.377	72.188
<b>5. Stan na koniec roku</b>		<b>26.825</b>

### według klasyfikacji budżetowej

				<i>w złotych</i>		
<i>Dz</i>	<i>Roz</i>	<i>§</i>	<i>Wyszczególnienie</i>	<i>Plan na 2004 rok</i>	<i>Wykonanie za 2004 rok</i>	<i>% wyk/pl</i>
<b>900</b>			<b>Gospodarka komunalna i ochrona środowiska</b>	<b>450.000</b>	<b>89.769</b>	<b>19,9</b>
	<b>90095</b>		<b>Pozostała działalność</b>	<b>450.000</b>	<b>89.769</b>	<b>19,9</b>
		058	<i>Grzywny i inne kary pieniężne od osób prawnych i innych jednostek organizacyjnych</i>	10.000	4.053	40,5
		092	<i>Pozostałe odsetki</i>	5.000	4.266	85,3
		296	<i>Przelewy redystrybucyjne</i>	435.000	81.450	18,7
<b>DOCHODY OGÓŁEM</b>				<b>450.000</b>	<b>89.769</b>	<b>19,9</b>
<b>900</b>			<b>Gospodarka komunalna i ochrona środowiska</b>	<b>646.877</b>	<b>259.821</b>	<b>40,2</b>
	<b>90095</b>		<b>Pozostała działalność</b>	<b>646.877</b>	<b>259.821</b>	<b>40,2</b>
		2440	<i>Dotacje przekazane z funduszy celowych na realizację zadań bieżących dla jednostek sektora finansów publicznych</i>	11.000	9.981	90,7
		2450	<i>Dotacje przekazane z funduszy celowych na realizację zadań bieżących dla jednostek nie zaliczanych do sektora finansów publicznych</i>	18.000	13.362	74,2
		4210	<i>Zakup materiałów i wyposażenia</i>	57.877	7.281	12,6
		4300	<i>Zakup usług pozostałych</i>	100.000	63.061	63,1
		6110	<i>Wydatki inwestycyjne funduszy celowych</i>	170.000		
		6260	<i>Dotacje z funduszy celowych na finansowanie lub dofinansowanie kosztów realizacji inwestycji i zakupów inwestycyjnych jednostek sektora finansów publicznych</i>	10.000		
		6270	<i>Dotacje z funduszy celowych na finansowanie lub dofinansowanie kosztów realizacji inwestycji i zakupów inwestycyjnych jednostek nie zaliczanych do sektora finansów publicznych</i>	280.000	166.136	59,3
<b>WYDATKI OGÓŁEM</b>				<b>646.877</b>	<b>259.821</b>	<b>40,2</b>

# Sprawozdanie z wykonania Środka specjalnego za 2004 rok

## Z a d a n i o w o

<i>Wyszczególnienie</i>	<i>Plan na 2004 rok</i>	<i>Wykonanie za 2004 rok</i>
		<i>w złotych</i>
<b>1. Stan na początek roku</b>	<b>0</b>	<b>27.644</b>
<b>2. Przychody ogółem</b>	<b>50.000</b>	<b>18.680</b>
<i>z tego:</i>		
zajęcie pasa drogowego	49.900	18.667
odsetki bankowe	100	13
<b>3. Wydatki na utrzymanie dróg</b>	<b>50.000</b>	<b>40.000</b>
<b>5. Stan na koniec roku</b>		<b>6.324</b>

## Według klasyfikacji budżetowej

<i>Dz</i>	<i>Roz</i>	<i>§</i>	<i>Wyszczególnienie</i>	<i>Plan na 2004 rok</i>	<i>Wykonanie za 2004 rok</i>	<i>% wyk/pl</i>
						<i>w złotych</i>
<b>600</b>			<b>Transport i łączność</b>	<b>50.000</b>	<b>18.680</b>	<b>37,7</b>
	<b>60016</b>		<b>Drogi publiczne gminne</b>	<b>50.000</b>	<b>18.680</b>	<b>37,7</b>
		<b>069</b>	Wpływy z różnych opłat	49.900	18.667	97,4
		<b>092</b>	Pozostałe odsetki	100	13	13,0
<b>DOCHODY OGÓŁEM</b>				<b>50.000</b>	<b>18.680</b>	<b>37,7</b>
<b>600</b>			<b>Transport i łączność</b>	<b>50.000</b>	<b>40.000</b>	<b>80,0</b>
	<b>60016</b>		<b>Drogi publiczne gminne</b>	<b>50.000</b>	<b>40.000</b>	<b>80,0</b>
		<b>4300</b>	Zakup usług pozostałych	50.000	40.000	80,0
<b>WYDATKI OGÓŁEM</b>				<b>50.000</b>	<b>40.000</b>	<b>80,0</b>